

وكالة تنمية
الأناضول الوسطى



دليل الاستثمار قيصري ٢٠١٧

قيصري
سيواس
إوزغات

يوليو ٢٠١٧

...فيما يتعلق بمكتب دعم الإستثمار في قصري

تقطنما في اهتطشنا سرامتي تلو ي طسولا لوضانلا أ تيمنت لاكلو عباتا ي رصبة في ف تارامتنسلا م عد بتكم ي عسيه ق ناعلا لولحا داجياو ،صاخا عاطقلا في نيرمتسملا لامعأ تعباتمب تقلعنما تاعامتجلا و تابيردنا ميظنت في TR72 تدايزو ،دالبا جراخو ل خاد في تقطنما تاظفاحمر رامتنسا تاردق فيرعنو ،مهلامعأو نيرمتسملا نيبول وحتي تلا ليجستب قلاصا تاذ تامدخلا ميدقتو ،تقطنما في ركتبملا جاتنلا أ تعسد تدايزو ،تقطنما تاكرش يدا تيسيساتلا تعسلا في ف ءانبلا دوهجلا لذبو ،عيراشملا قيسنتو ،نيلحملا صصلا بابرا أ عيمجم عم قيلودلا /تنيطولا قيدانصلا في ف عيراشملا قروطملا تنيواعتلا ت لاو كوتوربلا ل لاخ نم تقطنما تعهنذ و تيمنتي في ماهسللا ليبس

في تامولعملاب لاكلولا ي لا باطلاب مدقتي تلا تاسسوملاو دارفلا ديوزتي ل عرامتنسلا م عد بتكم فظوم صرحي امك لاكلولا لبق نم مدقما معدلاب تقلعنما تامولعلا هذو ي و تحم دوزتو بتاعيرشنتلا في ف ءغاصملا تايلووسملاو ماهملا راطب هجوت ل لاخ نم اهلي ي و تحمك ي رخلأا تاسسوملاب تصاخا تابها جماربو أ رامتنسلا ي ل ع زفحتي تلا تاقيبطنلابو نيدروملا ي لا و أ ،مهتارامتنسلا تيسانملا تيليومنلا در اوملا ي لا تيليومنلا در اوملا نم تنيجم تيسن مهيدل نيدلا نيدروملا مهتارامتنسلا تيسانملا تيليومنلا در اوملا ي لا ءدححم عيضاوم في ف رامتنسلا باطل نيمدقمتلا

اهملا باطلاب مدقتلا نيرمتسملا جيتي تلا تيلحملا تادحولا نم ي ه ايكرتي ف رامتنسلا م عد بتاكم عيمج ن أ امك تعباتم تارامتنسا تعباتم) اهتعباتم ،داصتقلا ءرزاويد صاخا زيفحتلا بلط ي ل وصلاب تقلعنما نوؤشلا في رامتنسلا مامتلا ريخلا لامعأ نم اهتتلا او (تارامتنسلا

تامولعلا عاونأ ءفاكر يفوت انكميف ،رامتنسلا ضرغب انتلاكو ي لا باطلاب دارفلا و أ تاسسوملا نم ي ا مدقت لاحي في ءرشابم ريغ و أ ءرشابم تقيرطب تيليومنلا نوؤشلا جراخرامتنسلا قلابا تانايبلاو

وكالة تنمية
الأناضول الوسطى



دليل الاستثمار قيصري

٢٠١٧

يوليو ٢٠١٧

محتويات



٤٦

الصناعة والتجارة



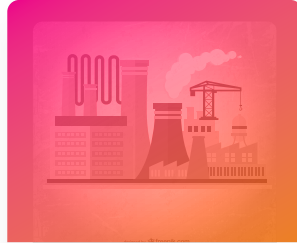
١٤

الزراعة والثروة الحيوانية



٠٤

معلومات عامة



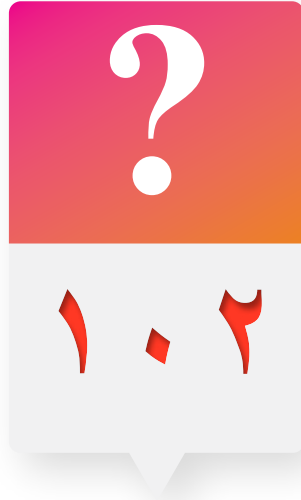
٢٦

البنية التحتية الصناعية

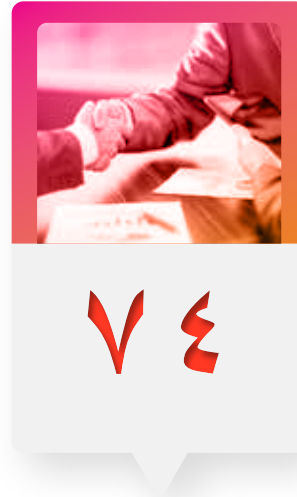


٠٨

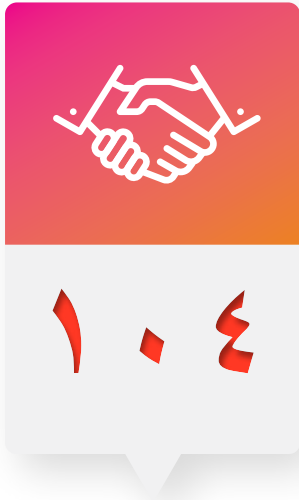
المؤشرات الاجتماعية



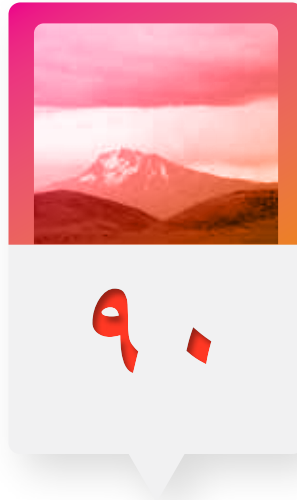
لماذا نختار قيصري؟



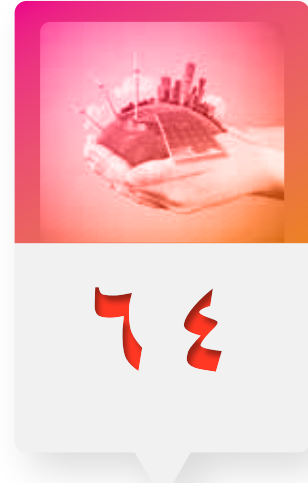
الإستثمارات الجارية



الحوافز و الدعم



الثقافة و السياحة



الطاقة

معلومات عامة

تاريخ قيصري

كولتوبا هي أول مستوطنة معروفة في قيصري التي تم الاستيطان فيها خلال العصر البرونزي المبكر. وتم تأسيس كولتوبا (كانيش/كاروم) من قبل شعب هتيت السكان الأصليين في الأناضول قبل قدوم الحيثيون إليها. في كاروم الواقعة مباشرةً بالقرب من كولتوبا والتي تم تأسيسها من قبل التجار الآشوريين، تم العثور على أكثر من ٢٠,٠٠٠ لوح كتابة مسمارية تسلط الضوء على تلك الفترة. تحتوي هذه النصوص على علاقات تجارية ومعاهدات ورسائل. شهدت كولتوبا استيطاناً دائماً ومستمراً منذ تاريخ ٤٠٠٠ قبل الميلاد وحتى نهاية العصر الروماني.

خلال أعوام ٦٩١ و٧٢١ شاهدت قيصري غارات عربية لمدة قصيرة وبعد نصر ملانكرد عام ١٠٧١ تم ضمها للأراضي التركية. مدينة قيصري التي حكمت من قبل بني دانيشماند عام ١١٧٢ ومن ثم سلاجقة الروم، أصبحت مركزاً مهماً في عهد السلاجقة. وفي عام ١٢٤٤ تم مهاجمتها من قبل الدولة الإيلخانية وتم ادارتها من قبل حكام الدولة الإيلخانية المغولية. في عام ١٣٤٣ قام بنو آرتين بالسيطرة عليها، وفي عام ١٣٩٨ خضعت للحكم العثماني. في عام ١٤٠٢ أي عقب معركة أنقرة خضعت المدينة لبني قرمان ومن ثم لبني ذو القدر، وفي عام ١٥١٥ ضمها السلطان سليم الأول للأراضي العثمانية بشكل نهائي أثناء عودته من حملته لإيران. أصبحت قيصري محافظة حسب دستور ١٩٢٤ مع قيام الجمهورية التركية



المناخ والجغرافيا

تقع قيصري بين الجزء الجنوبي من وسط الأناضول وجبال طوروس في منطقة كيزليرماك الوسطى ، بين خطي عرض ٣٧ و ٤٥ و ٣٨ و ١٨ درجة شمالا وخط طول ٣٤ ° ٥٦ و ٣٦ ° ٥٨ شرقا

يحيط بها من الشرق وشمال شرقي مدينة سيواس ومن الشمال يوزغات ومن الغرب نفشهير ومن الجنوب غربي نيغدة والجنوب وأضنة وكهرمان مرعش.

تبلغ مساحة المحافظة ١٦,٩١٧ كيلومتر مربع. ما يقرب من ٤٠ في المئة من المساحة السطحية للمحافظة هي الأراضي الزراعية. أهم وأعلى جبل في المحافظة هو جبل أرجيس على ارتفاع ٣,٩١٦ متر. جبل أرجيس هو بركان خامد مع العديد من القمم البركانية المتواجدة في واجهته وأطرافه

على رأس أهم أنهار المحافظة يأتي كيزيل إيرماك. يجري جزء بمقدار ١٢٨ كيلو متر من نهر كيزيل إيرماك ضمن حدود مدينة قيصري

تتميز العديد من الأماكن في محافظة قيصري بسمات المناخية السهلية. في الصيف حار وجاف ، وفي الشتاء بارد وتلحي. وفي الأماكن المرتفعة ، يسود مناخ الهضبة

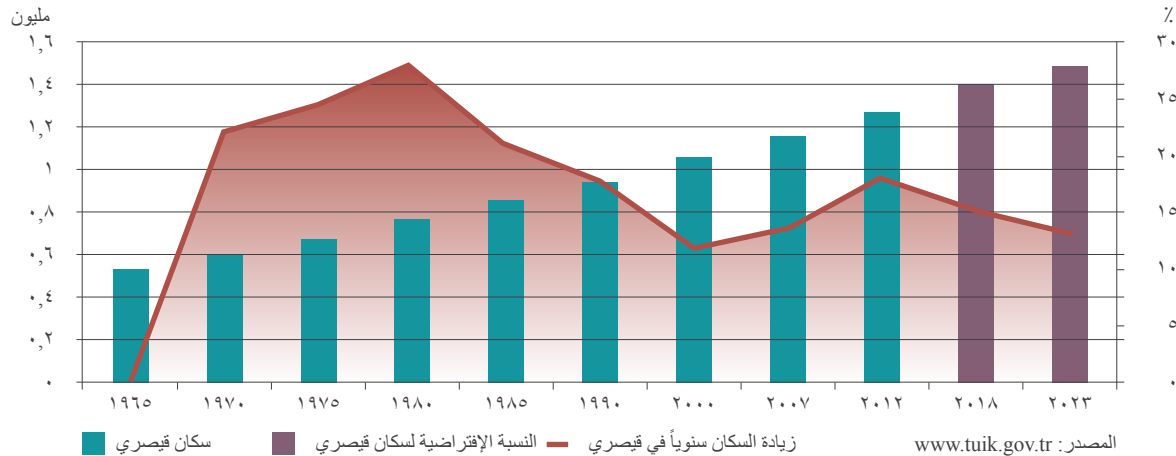


السكان والتحضر

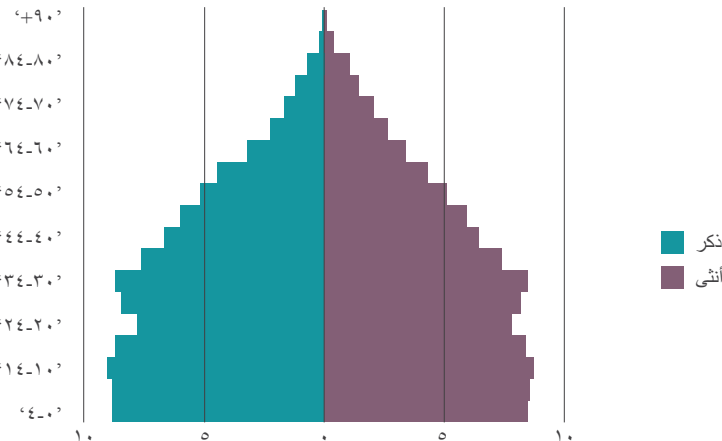
تتقدم مدينة قيصري نحو التحضر بخطوات سريعة بالمقارنة مع تركيا لا سيما أنه في الإحصاء الجاري في عام ١٩٦٥ كان عدد سكان المدينة يقارب نصف عدد سكان القرى. حيث كان للهجرة من القرى إلى المدينة المرادفة للصناعة النامية أثر كبير في ذلك كما احتلت قيصري الذي يبلغ عدد سكانها ١,٣٥٨,٩٨٠ المرتبة ١٥ من بين المدن المزدهمة بالسكان في تركيا اعتباراً من تاريخ ٣١ ديسمبر ٢٠١٦.

والجدير بالذكر أن معدل المواليد في محافظة قيصري مرتفع بالنسبة لمعدل تركيا. فهي تحتل المرتبة ٣٠ في تركيا من حيث معدل النمو السكاني السنوي وذلك بنسبة ١,٣٠٪ (مؤسسة الإحصاءات التركية - ديسمبر ٢٠١٧) والمرتبة ٩ من حيث التوسع الحضاري

(وذلك بنسبة ٨٧,٦٪) مؤسسة الإحصاءات التركية - ديسمبر ٢٠١٦.



الهرم السكاني لقيصري





٤٠٪ من السكان تحت سن ٣٠ سنة



المؤشرات الاجتماعية



التعليم و الأيدي العاملة

تضم جامعة أرجيس ٦ حرمًا جامعيًا و ١٨ كلية و ٣ أكاديميات و ٧ معاهد و ١١ كلية مهنية و ٣٩ مركزًا للأبحاث و ٤٤٥ قسمًا. وهناك ٦٤,١٩٩ طالبًا يتلقون التعليم في الجامعة.



تضم جامعة نوح ناجي يازغان ٧ كليات و كلية مهنية وأكاديمية و ٣ معاهد وهناك ٣,٥٠٠ طالبًا يتلقون التعليم في الجامعة. وهي الجامعة الخاصة الوحيدة التي تضم كليتي الطب وطب الأسنان.



تضم جامعة عبدالله جول ٧ كليات وأكاديميتين و ٣ معاهد وهناك ١٠٠٠ طالبًا يتلقون التعليم في الجامعة وقد ابتدأ التسجيل في الجامعة لأول مرة في العام الدراسي ٢٠١٣-٢٠١٤ في حرم السومرية الجامعي الذي يعتبر أول حرم جامعي صناعي في تاريخ الجمهورية التركية الذي أضاف الكثير للتعليم من خلال أكبر مشروع تحويل في البلاد.



تستحوذ دورات التدريب المهني التي قدمتها مؤسسة العمل التركية على المجالات الصناعية اللازمة لقيصري كصناعة الأثاث وتنجيد المفروشات وإنتاج الصفائح المعدنية وتصنيع السرائر وتركيب الأبواب الحديدية.

كما يتخرج ٤,٥٠٠ طالباً من ثانوية المعهد المهني و التقني بينما يتخرج ٦,٠٠٠ طالباً جامعياً كل عام.

الخدمات الصحية

لا شك أن البنية التحتية الصحية في قيصري في غاية القدم. و من المعروف تأسيس مدرسة جوهر نسيبة الطبية المعروفة بأنها أول كلية طب في العالم في قيصري في عهد السلاجقة



لا شك أن القطاع الصحي من الميادين الهامة و المستمرة في التطور في قيصري. لذلك تيمم المدن المحيطة بها وجوها نحو المستشفيات الموجودة في قيصري. و في هذا السياق تعتبر محافظة قيصري المركز الصحي في المنطقة المتواجدة فيها. كما أنها واحدة من بين ١٨ محافظة تركية لها القدرة على استقبال المرضى من خارج البلاد في مستشفياتها الحكومية. بالإضافة إلى وجود مركز تشخيص الأمراض الوراثية، ومستشفيات جراحة القلب والأوعية الدموية للأطفال لديها، حيث لا يمكن الاستفادة من هذه التخصصات في المحافظات التالية. فضلاً عن وضع خطة لإنشاء مدينة طبية معتمدة على أساس الحرم الجامعي الصحي. وهي واحدة من المدن الطبية الثلاثة التي أنجزت مناقصاتها وهي الآن في مرحلة التشييد

المؤشرات الصحية الأساسية لمحافظة قيصري

اسم المدينة	عدد المستشفيات	عدد السرير	عدد السرر لكل ١٠٠,٠٠٠ شخص	عدد السرر المؤهلة	عدد الأطباء المتخصصين	عدد الأطباء المتمرسين	عدد الأطباء المساعدين	مجموع عدد الأطباء	عدد أطباء الأسنان	عدد الممرضات	عدد القابلات
قيصري	٣٢	٤,٠١٨	٣٠٤	١,٧٤٢	١,٢٥٣	٦٦٨	٥١٧	٢,٤٣٨	٣٣٣	٢,٨٤٠	٩٩٧

المصدر: وزارة الصحة ، الكتاب السنوي لإحصاءات الصحة - عام ٢٠١٦

أسست مدرسة جوهر نسيبة الطبية التي تعتبر أول مدرسة

طبية في العالم في قيصري

المعدات الإجتماعية والثقافية



يتمتع المرفق الذي يقع على بعد ٢٥ كيلومترا من مركز المدينة بحيازته على منحدرات تلجبية يصل مجموعه نحو ٤٥ كم. (و سيرتفع هذا الرقم إلى ١٦٠ كم بعد اكتمال مشروع خطة أرجيس الرئيسية)

يزاول المنتخب التركي مسابقاته في الملعب الذي تم تأسيسه وفق معايير الإتحاد الأوروبي والذي يبلغ سعته ٣٣,٠٠٠ متفرج



يضم المرفق مسبحاً أولمبياً وصالة ألعاب رياضية تصل سعتها ١,٠٠٠ متفرج ملعب كرة قدم تصل سعتها ١,٥٠٠ متفرج و٣ ملاعب تنس إلى جانب مسار مستقل لممارسة ألعاب القوى وفق معايير الإتحاد الدولي لألعاب القوى



يستضيف المركز الذي يبلغ سعته ٧٥٠٠ شخصاً العديد من التنظيمات، وتأتي في مقدمتها بطولة العالم لكرة السلة FIBA ٢٠١٠»السلة

الأناضول بلاد العجائب

تم اختيار «الأناضول بلاد العجائب» كأفضل مركز ترفيهي مفتوح في الهواء الطلق في تركيا وذلك خلال تقييمه في حفل جوائز النجم الساطع لعام ٢٠١٣. المنتزه المنشأ على مساحة ٧٠٠ ألف متر مربع، وقد شيد على شكل مركز ترفيهي منتصب على مساحة مفتوحة مثل منتزه ديزني لاند في باريس ومنتزه غاردا لاند في البندقية. كما يضم الأناضول بلاد العجائب العديد من المرافق مثل حلبة التزلج على الجليد، ومرفق التزلج على الماء، مركز العلوم، مرافق رياضية، مركز ألعاب الليزر، وحدائق الهوايات، وحديقة حيوانات ومناطق لركوب الخيل

٢٢ مكتبة
٣٠٠ ألف كتاب

٨

مراكز تسويق

٢٠
سينما

٨
صالة مسرحية

٦٩ فندق

سعة ٧٠٠ سرير

٦ متاحف
٣٦
آثار تاريخية

المؤشرات الاقتصادية

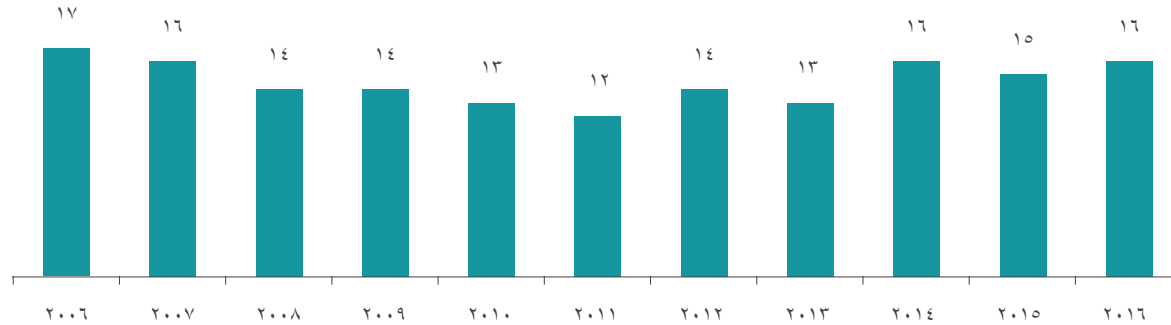
من المعروف استناد تاريخ التجارة والإقتصاد في قيصري إلى ما قبل الميلاد. حيث تضم المؤسسات التي تبعث الحياة التجارية والإقتصادية في قيصري؛ ١٢,٠٠٠ عضواً نشطاً في الغرفة التجارية لدى قيصري إلى جانب ١,٢٩٠ عضواً في الغرفة الصناعية لدى قيصري و ٨٧٤ عضواً في بورصة قيصري التجارية. كما ينتمي ٢٦,٨٤٠ عضو مسجل في ٤٢ غرفة قيصري للتجار و (٢٠١٦ GYODER) الحرفيين. وهناك ٦٢ شركة ذات رأس مال أجنبي في قيصري

من ناحية أخرى فهناك ١,٤١٤ جمعية و ٧٨ مؤسسة نشطة في المحافظة وفقاً للبيانات الصادرة من قبل مديرية جمعيات المحافظة ومديرية قيصري للأوقاف الإقليمية، حيث تضم ١٦ جمعية و وقفين نشطين في مجال الصناعة

(All Wolrd Turkey) كما تمكنت شركتان منتسبتان إلى قيصري بالالتحاق إلى موكب الشركات ١٠٠ المتصدرة في قائمة «٥٠٠» من بين (١٦) Fortune « الخاصة بأسرع الشركات تطوراً في تركيا. فضلاً عن احتلال قيصري المركز ٧ في قائمة شركة مذكورة في القائمة

و تشير أرقام التصدير التي أسفرت عنها جمعية المصدرين الأتراك لعام ٢٠١٧، إلى احتلال قيصري المرتبة ١٢ بمبلغ في عام ٢٠١١، (SEGE) ١,٦١٣,٨٧٢,٠٠٠ دولار. وفقاً لدراسة تصنيف التنمية الإجتماعية والإقتصادية للمقاطعات والمناطق المجرى من قبل وزارة التنمية حيث حصلت على المرتبة ١٧

المنظمة الدولية للمقاييس - ٥٠٠ منظمة صناعية كبيرة في تركيا



المصدر: الغرفة الصناعية في إسطنبول



تحتل قيصري المركز ٧ في قائمة
Fortune ٥٠٠ من بين ١٦ شركة
مذكورة في القائمة



الزراعة و الثروة الحيوانية



إن المناخ المهيمن على محافظة قيصري هو مناخ وسط الأناضول البارد شتاءً مع هطول الثلج و الحار و الجاف صيفاً، حيث يتفاوت المناخ من منطقة لأخرى وفقاً لنسبة ارتفاع المناطق. كما يسود المرتفعات يسودها مناخ الهضبات وعلى سبيل المثال تشتهر سهول منطقة داوالي باعتدال شتائها لوقوعها في منطقة منخفضة تحيط بها المناطق الأخرى.

الزراعة

تستغل قيصري ٥٧٧٠٠٠ هكتار من أراضيها في الزراعة. حيث تعادل هذه المساحة ٣٤٪ من أراضي المحافظة. كما أن زراعة الحبوب هي الأكثر شيوعاً في الأراضي الزراعية بنسبة ٨٥ ٪ و يليها بنجر السكر. (مؤتمر مديرية الزراعة الإقليمية – ٢٠١٦) و تنقسم المناطق الزراعية إلى البقول والبذور الزيتية والدرنات والخضروات والفاكهة

من جانب آخر فقد تم الإنتهاء من مشروع داوالي المرحلة الثانية للري ومشروعات سدود الري في يامولا. (المديرية الإقليمية لدائرة إدارة شؤون المياه/ ٢٠١٦) حيث يشير التقييم إلى أن زيادة الإنتاجية الزراعية المروية بمقدار ٥-٦ مرات عقب اكتمال مشاريع سد بنيان باهتساليك المنجزة في منطقتي إينجا صو وداولي. و إليكم الجدول التفصيلي الذي يشير إلى إمكانيات الري على أساس المناطق



وضع الري في الأراضي الزراعية

اسم المقاطعة	مياه جوفية محدودة			وجود المياه السطحية			موارد مياه الري				معدل المنطقة الزراعية المروية	أكثر ٣ منتجات يتم حصدها في المقاطعة		
	(١)			(٢)			(٣)				(٤)	(٥)		
	يوجد	جزئياً	لا يوجد	كاف	كافياً جزئياً	غير كافي	سد	بحيرة / بركة	جدول / نهر	بنر ماء	%	المنتج	المنتج	المنتج
أكّ يشلا		X				X		X	X	٢٠	رباطية درهمية	برسيم	الذرة	
بنيان			X	X		X	X	X	X	٢٥	بنجر السكر	بطاطا	الذرة	
داوالي		X		X		X	X	X	X	٣٥	قمح	بنجر السكر	الذرة	
فلاهة		X		X			X		X	١٥	قمح	بنجر السكر	عباد الشمس	
هاجيلار		X			X				X	٢	قمح	شعير	مشمش	
انجاسو		X		X			X	X	X	١٥	بنجر السكر	بطاطا	قمح	
كوجا سنان		X		X		X		X	X	١١	بنجر السكر	الذرة	قمح	
ملك غازي		X			X	X	X	X	X	١٥	بنجر السكر	بطاطا	الذرة	
أوزواكان			X	X			X	X	X	١٧	بنجر السكر	برسيم	الذرة	
بنار باشي			X	X		X	X	X	X	١٢	بنجر السكر	بطاطا	الذرة	
صاري أو غلان	X				X	X			X	٢٥	بنجر السكر	شعير	الذرة	
صاريز			X		X			X		٥	قمح	برسيم	شعير	
طلس	X				X				X	٢	شعير	قمح	بطاطا	
طومارزا		X			X			X	X	٧	قمح	قرع	شعير	
يهيالي			X	X		X			X	٢٧	تفاح	قمح	بنجر السكر	
يشيل هصار	X				X	X			X	٨٠	تفاح	قمح	بنجر السكر	

المصدر: مديرية المحافظة للزراعة - ٢٠١٦

تتضمن المحافظة ٣٣ جمعية تعاونية للإئتمان الزراعي، و ٣٩ جمعية تعاونية نشطة للري، جمعيتين تعاونيتين للمنتجات المانية، و جمعية تعاونية للشمندر، و رابطة تعاونية إقليمية، و العديد كبير من الجمعيات التعاونيات الخاصة بالتنمية الزراعية. و فضلاً عن ١٨١ منظمة زراعية

المنتجات الزراعية المميزة

تستغل ما يزيد عن ٩٦,٥% من الأراضي الزراعية كحقول، بينما تستغل ٣,٥% منها في زراعة الفواكه والخضراوات بينما تنصدر القمح والشعير المجال الزراعي الخاص بمحاصيل الحقول في المحافظة، كما يحتل بنجر السكر (طن) الصدارة في الإنتاج



كما ارتفعت نسبة إنتاج القرع خلال الفترة ٢٠١٠-٢٠١٦ في قيصري بنسبة ٣٠٠٪

بنود إنتاج المحاصيل	(مقدار الإنتاج (طن)	ترتيبها على مستوى تركيا
بذور القرع	١٢,٣٩٥	١
(بذور عباد الشمس (سكرية)	١٩,٦٧٦	٣
شعير	٢٣٥,٧٣٩	٧
بنجر السكر	١,٠٦٢,٩٩٣	٤
بطاطاس	٣٥١,٢٧٠	٥
قمح	٢٩٨,٢٢٢	١٨

المصدر: إحصاءات إنتاج المحاصيل الخاصة بمؤسسة الإحصاءات التركية - ٢٠١٧

نحتل المرتبة الخامسة في إنتاج البطاطس

٧٢ الشهيرة TR لا شك أن انتشار مرض ثالول البطاطس في محافظتي نيغدة و نو شهير كان سبباً رئيسياً في التوجه نحو إلى منطقة بتربتها و إقليمها المناسب لزراعة البطاطس. كما أن البلاد بحاجة إلى ٥٣٨,٥٧٦ طن من بذور البطاطس المعتمدة سنوياً لإنتاج البطاطس المستهلك في الأتعمة و الصناعة، و للأسف فإن نسبة الإنتاج الحالي تصل إلى ١٧٥,٠٠٠ طناً. و تحتل قيصري المرتبة ٤ لإنتاجها ٢٢ ألف طناً من بطاطس البذور (الاتحاد الفرعي لمنتجي و صناع البذور - تقرير عام ٢٠١٦). و قد أتاحت هذه التطورات فرصة إنتاج البطاطس لمحافظتي قيصري و سيواس. حيث ارتفعت نسبة إنتاج البذور المعتمدة في قيصري بشكل ملحوظ بعد عام ٢٠١١. كما بلغت نسبة كفاية البذور إلى ٣٠ ٪ وبالرغم من ذلك فلا يزال هذا المعدل منخفضاً إذا قورنت بدول الاتحاد الأوروبي. و تحتل قيصري المرتبة الخامسة على مستوى البلاد في إنتاج البطاطس بمقدار ٣١٦ ألف طناً في السنة، بينما تحتل المرتبة الثالثة في تركيا من حيث إنتاج (٣,٦ طن) في الدوم كما أسفرت عنهمؤسسة الإحصاءات التركية لعام ٢٠١٦. أما إذا اطلعنا إلى البيانات الخاصة بعام ٢٠١٥ نلاحظ حيازة قيصري على ٤ فقط من مؤسسات إنتاج البذور من بين ٥٨١ مؤسسة مفوضة في تركيا.



!تكتسب بذور القرع أهمية أكبر

إن الجدير بالذكر احتلال المحافظة على المرتبة الأولى لإنتاج بذور القرع في تركيا بنسبة ٣٦٪ حسب البيانات الصادرة من قبل مؤسسة الإحصاءات التركية لعام ٢٠١٦ حيث تستخرج من نبات القرع المزروع في أرض زراعية تبلغ مساحتها ٣١٣ ألف دونم. كما تشتهر مقاطعة طومارزا بمنشأة يبلغ سعة عملها ٥٠٠ طن/ سنة تسعى في تعبئة المنتج الذي يمكن تخزينه لمدة سنة - سنتين في مخزن جاف وبارد. وتستمر الأبحاث المختلفة المتعلقة بتحسين بذور القرع تحت رعاية مديرية المدينة التابعة لوزارة الغذاء والزراعة والثروة الحيوانية ومصنع السكر.

يستخدم زيت بذور القرع الذي يتم استهلاكه بشكل عام كمقدمات والذي يتصدر قائمة الأسعار المرتفعة لعام ٢٠١٣ بنسبة ارتفاع ٤,٥٠٪؛ في القطاعات الطبية والغذائية والتجميل وما شابهها من قطاعات صناعية أخرى.

كما تشير تقييمات دراسة الجدوى الإنتاجية الجارية تحت رعاية وكالة أوران للنهضة إلى أن زيادة أهمية زيت بذور القرع المنتج حالياً في قونية في الأسواق.

المدينة	المساحة المزروعة (دونم)	الإنتاج (طن)	معدلها في تركيا
قيصري	٣١٣,١٠١	١٥,٠٥٣	٣٦٪
نوشهير	١٧٢,٩٦٩	١٣,٥١٣	٣٢٪
أكساري	٤٥,٩٦٠	٤,٠٢٨	١٠٪
اسكيشهير	١٨,٩٢٦	١,٨٤٢	٤٪

المصدر: إحصاءات إنتاج المحاصيل الصادرة من مؤسسة الإحصاءات التركية - ٢٠١٦

تقوم قيصري بزراعة
أكبر نسبة من بذور
القرع حيث تصل إلى

زراعة التفاح

تتمتع مقاطعة بهيالي التي تشيع فيها زراعة تفاح بهيالي بحيازتها على علامة تجارية في زراعة التفاح في الأونة الأخيرة. حيث تستغل ٦٠٪ من الأراضي في زراعة التفاح (مؤسسة الإحصاءات التركية) من خلال نمو أنواع متعددة من أصناف التفاح القزم وشبه القزم وعلى رأسها الذهبي، وستاركينج وغراني سميث وأماسيا إلى جانب الريد شيف، وستاركريمسون، وسكارلت سبور، وفيجي، وغالا، وبارابورون، ورايندرس الذهبي، والشيف الذهبي، والسيدة الوردية. و من البديهي أن نلاحظ زيادة إنتاجية التفاح مع إنجاز مشاريع الري التي سيتم تنفيذها بالتزامن مع الحدائق الحديثة في حالة الإلتفات إلى التنوع في أصناف التفاح في المحافظة على مستوى تركيا و متوسط المحصول الخاص بكل شجرة

قيم إنتاج التفاح في قيصري وترتيبها على مستوى تركيا

اسم المنتج	مساحة الفاكهة الجماعية	(الإنتاج طن)	إجمالي عدد الأشجار	متوسط المحصول لكل شجرة (كغ)
تفاح (ستاركينج)	٢٤,٨٠٢	٤٨,١٥٢	٧٧٤,٥٤٠	٦٢
تفاح (الذهبي)	١٣,٨٥١	٢٦,٨٦٦	٥٠٠,٤٦٠	٥٣
تفاح (أماسيا)	٧,٩٢٢	١٦,٤١٦	١٨٦,٣٩٠	٨٨
تفاح (غراني سميث)	٢,٥٧٤	٧,٥٧٢	١٥٩,٠٩٠	٤٧
المجموع	٤٩,١٤٩	٩٩,٠٠٦	١,٦٢٠,٤٨٠	

المصدر: إحصاءات إنتاج المحاصيل لمؤسسة الإحصاءات التركية - ٢٠١٧

منشأ التفاح في
قيصري!



!الزراعة العضوية في ٢٠٠٠ دونم ب ٧٠ مزارع

...تحتل قيصري المركز ٦ على مستوى تركيا في انتاج التفاح

و ينفذ مشروع «تطوير وتوسيع إنتاج الخضراوات و الفواكه في قيصري» ، المدعومة من قبل إدارة مديرية المحافظة للأغذية والزراعة والثروة الحيوانية والذي يهدف إلى تعزيز الزراعة العضوية في قيصري. ضمن نطاق هذا المشروع. فقد تم تنفيذ المشروع في مساحة مجموعها ١,٣٧٢ دونم خلال عام ٢٠١٢ بحيث قام ٥٣ مزارع بزراعة أنواع متعددة من الخضراوات على مساحة تبلغ ٢٣٢ دونم، و بزراعة الجوز و المشمش و اللوز و الطرز و التفاح على مساحة تبلغ ٢٢٥ دونم، إلى جانب زراعة العنب على مساحة تبلغ ٩١٥ دونم. و في عام ٢٠١٦ فقد تم تطبيق المشروع الزراعة العضوية على مساحة ٢,٠٠٠ دونم مع حوالي ٧٥ مزارع

كما تمكن المنتجون من الإنتاج من خلال استخدام البذور المحلية الناشئة في قيصري (طماطم كاراخضر، فلفل تشيرغالان، بادنجان يامولا، إلخ) وتلبية حاجات المستهلكين من نكهات المنتجات المحلية الأصلية في أقصر مدة وبأرخص الوسائل في سياق المشروع من خلال تأسيس السوق العضوي الذي حقق هذه الغاية. من جانب آخر فقد افتتحت مديرية المحافظة للأغذية والزراعة والثروة الحيوانية، «سوق أرجيس إيفلاري للزراعة العضوية» في أيام الأحد من جميع الفصول وهناك خطة افتتاح نفس السوق في مقاطعة طلس.

دراسات المشاريع الزراعية الجيدة

ابتدأ تنفيذ مشروع «نشر الممارسات الزراعية الجيدة في قيصري» المنفذ من قبل الوزارة في عام ٢٠١٦ مع ٣٥ مزارع (٧ مزارعين من مقاطعة داوالي، و ١٥ مزارع من مقاطعة يهيالي، و ١٣ مزارع من مقاطعة يشيل هصار) في مساحة تبلغ ١,٤٣١,٠٢١



بنجر السكر ومصنع قيصري للسكر

من المؤكد أنه سيتضاعف إنتاج بنجر السكر الذي يصل نسبة إنتاجه إلى ١٠٠٠ ألف طن سنوياً في المحافظة التي تنتج المحاصيل عن طريق الري اليدوي فور انتهاء مشروع الري المتناول في قسم « الإستثمارات المستمرة». كما تلعب شركة قيصري المساهمة في إنتاج السكر دوراً هاماً في اقتصاد المحافظة حيث تتولى مهمة زراعة البنجر من خلال الإتفاقيات المبرمة مع ٢٩٥ قرية تابعة لمحافظة قيصري، سيواس، يوزغات و نوشهير . و تنتج ٣٣٠ طناً من السكر البلوري حيث تعالج ما يقارب ٢ مليونين و ٢٥٠ طناً من البنجر في السنة. و تحتل مدينة قيصري المرتبة ٤ في تركيا في إنتاج سكر البنجر حيث تنتج ١,٠٦٢,٩٩٣ طناً/ السنة. كما يحتل مصنع قيصري للسكر المرتبة ١٠١ من بين ٥٠٠ شركة في تركيا في عام ٢٠١٥ و التي أعلنتها منظمة الإيزو

إنتاج رباطية درهمية الأزهار

إن رباطية درهمية الأزهار عبارة عن شجرة ذات أزهار تشبه في بياضها الكريات الثلجية و يبلغ طولها نحو ٣ أمتار حيث تنتضج ثمارها الحمراء بكبر الحمص. كما تعرف بشجرة « الكرة الثلجية» لتفتح أزهارها البيضاء على شكل حزم. و ينمو شجر رباطية درهمية الأزهار باستهلاكها كميات كبيرة من الماء. بينما تتميز بطعمها المر و تتناول من خلال عصرها

كما تنتج مقاطعة أك كيشلا ٦٥ ٪ من رباطية درهمية الأزهار في تركيا. و قد وصل سعر الكيلو منها إلى ٢ ليرتين في عام ٢٠١٥ بعدما كان ٥٠ قرشاً في عام ٢٠١٣. و في عام ٢٠١٨ فقد تراوح سعر عصير رباطية درهمية الأزهار فيما بين ١٥ - ٢٠ ليرة تركية. الأمر الذي يمهد الطريق للإستثمار المبني عليه من جهة و إنتاجه من جهة أخرى في المحافظة



الثروة الحيوانية

تحتل مدينة قيصري المرتبة ١٣ من ناحية الثروة الحيوانية بينما تحتل المرتبة ٢١ من ناحية المنتجات الحيوانية في تركيا. كما تعتبر (٢٠١٦) (تربية TÜİK) إنتاج الأسماك المستتية و الدواجن البيضاء إلى جانب الثروة الحيوانية و تصدرها المواشي الكبيرة الجواميس من قبل المؤسسات الخاصة من الأنشطة التي تؤسس الكيان الإقتصادي في البلاد.

و يبلغ مجموع عدد المواشي الصغيرة ٦٤٧,٠٧٠ بينما يبلغ عدد المواشي الكبيرة ٢٨٦,٢٩٩ (٢٠١٦) في المحافظة. حيث تكون الأبقار نسبة ٩٨ ٪ من المواشي الكبيرة . و يصل معدل إنتاجية الحليب إلى ٣,٢ طنًا/ في السنة لكل واحد من المواشي الكبيرة. كما أن تضاعف سعر اللتر من حليب الجاموس بالنسبة لسعر حليب البقر بالإضافة إلى الظروف المناخية المناسبة لتربية الجواميس في مقاطعة دوالي يلعب دوراً هاماً في زيادة الحاجة إلى استثمار الجواميس. و من المؤسف تقهقر الثروة الحيوانية بالمقارنة مع عام ٢٠١٧. بسبب انعدام المؤسسات كوكالة دعم التنمية الزراعية و الريفية

الإحصائيات المتعلقة بالمواشي الكبيرة و الصغيرة في قيصري

الترتيب في تركيا	الحليب (طن)	عدد الحيوانات الحلوبة (كل رأس)	عدد الحيوانات	نوع الماشية
٨	٢,٢٣٠	٢,٣٢٤	٥,٨٠٢	الجاموس
١١	١٤٣,١٠٠	٥١,٧١٦	١٦١,٢٦٩	ماشية (بقر هجين)
١٢	١٩٨,٢٠٠	٥٠,٨٧٥	١٦١,٩٨٠	ماشية (بقر مستتبت)
١٦	٢٧,١٠٠	٣٣٠,٥٨٧	٥٧٦,٥٠٠	الخروف (محلي)

المصدر: البيانات الخاصة بإحصائيات الثروة الحيوانية الصادرة من مؤسسة الإحصاءات التركية.



إنتاج الجلاتين

الجلاتين عبارة عن مادة بروتينية تنتج من جلد الخنزير و جلد و عظام الأبقار حيث تستخدم في صناعة الأدوية و المواد الغذائية ليمتد به الأمر إلى إنتاج كريمات البشرة و الصابون معجون الأسنان، فيلم الصور و حتى الكبريت ناهيك عن المجالات الأخرى المتعددة. كما ينتج ٧٠٪ من الجلاتين من قبل ٥ شركات ضخمة في العالم

(GME) يبلغ ثمن ٤٨٦,٧٥٦ طن من الجلاتين ٣,٤ مليار دولار حسب البيانات الصادرة من قبل اتحاد إنتاج الجلاتين في أوروبا وبناءً على ضخامة السوق العالمي للجلاتين اعتباراً من عام ٢٠١٥. كما اتسع معدل القطاع بنسبة ٣,٨٪ فيما بين الأعوام ٢٠١٠ -٢٠١٥. و ارتفعت نسبة المطالبة العالمية للجلاتين مع مرور الزمن. الأمر الذي دفع إلى الإضرار إلى سد هذه الحاجة

و يستخدم جلد الخنزير بنسبة ٤٦٪ و جلد المواشي (البقر) بنسبة ٢٩٪ بينما يستخدم عظام الخنزير و المواشي بنسبة ٢٣٪ في إنتاج الجلاتين. و الجدير بالذكر أن وجود النفايات المستخرجة من معالجة منتجات اللحم بعدد كبير في محافظة قيصري فضلاً عن توخي المسلمين في تناول المواد الغذائية الغير محظورة دعنا إلى التحفيز في إنتاج الجلاتين. و ستستحدث دراسة الجدوى المتعلقة بمرافق إنتاج الجلاتين المؤسسة في عام ٢٠١٢ من قبل أوران في قيصري فور الوصول إلى المستثمر المناسب في ظل البيانات الحديثة.

**و ستستحدث دراسة الجدوى
المتعلقة بمرافق إنتاج الجلاتين
المؤسسة في عام ٢٠١٢ من قبل
أوران في قيصري فور الوصول إلى
المستثمر المناسب في ظل البيانات
الحديثة**



!تعتبر قيصري مدينة العلامة التجارية في مجال سمك السلمون

ينتج سمك السلمون في مناطق المرافق الخاصة بذلك في سد يامولا، بنار باشي، بهيالي و ساريز من المقاطعات التابعة للمحافظة. وقد أثبتت البيانات الصادرة من مديرية الغذاء و الزراعة و الثروة الحيوانية بإنتاج نصف طن من سمك السلمون في ١١ إدارة عملية في قيصري في عام ٢٠٠٣، بينما وصل هذا العدد إلى ١١,٢٥٥ طن من سمك السلمون في ٧٠ إدارة عملية في عام ٢٠١٣. و للأسف فقد انخفضت نسب الإدارات العملية المنتجة و الكمية المنتجة بسبب التفاوت المشهود في الحرارة و المناخ فضلاً عن غلاء أسعار الأعلاف.

من جانب آخر فهناك ٤٥ إدارة عملية حائزة على شهادة إنتاج المنتجات المائية ٢٠١٦ في عموم المحافظة. حيث يوجد ٢٠ مرفقاً في بحيرة سد يامولا و التي تسع ١٦,٩٥٠ طن / السنة. بالإضافة إلى ٤ من الحضانات البرية والتي تسع إنتاج ١٠٠,١٨٤,٠٠٠ عدداً من صغارها. إلى جانب سعة الإنتاج المشروع ٢٢,٩٥١ طن/ السنة الخاصة بمجموع الشركات المتعلقة بالمنتجات المائية في المحافظة. كما تصدر الأسماك المنتجة بعد معالجتها في إزمير و أنقرة. أما في حالة تنمية مشروع ما متعلق بحل علف سمك السلمون من خلال الفضلات المتواجدة في المنطقة فستحل أهم المسائل التي تعرقل القطاع. و من المتوقع ارتفاع نسبة التصدير في حالة إجراء عملية المعالجة هنا.

أما في حالة تنمية مشروع ما متعلق بحل علف سمك السلمون من خلال الفضلات المتواجدة في المنطقة فستحل أهم المسائل التي تعرقل القطاع.



تحتل قيصري المكانة في إنتاج سمك السلمون في تركيا...

نحتل الترتيب ٧ في إنتاج الدواجن البيضاء...

يوجد في قيصري ما يقارب ٣,٧٣٢,١١٩ عددًا من الدواجن المجنحة كحاصل لمجموع الدجاجات المنتجة للإستفادة من لحمها بنسبة ٥ ٪ أو الدجاجات البيضاء بنسبة ٩٥ ٪. كما تحتل قيصري المرتبة ٧ في إنتاج الدواجن البيضاء في عموم تركيا. إلى جانب وجود ٢ شركتين مختلفتين لإنتاج دجاجات البيض العضوي. و تشير ارتفاع نسبة طلب البيض العضوي إلى زيادة عدد هذه الإدارات العملية في المستقبل.

في حالة التمكن من تقييم نفايات المواشي الكبيرة و نفايات مصنع السكر مع العلف المنتج من نفايات مزارع الدواجن فسنخطو خطوة جادة في إنتاج الغاز الحيوي.

كما يبلغ مجموع عدد الشركات المتعلقة بتجارة الدواجن الخاصة باللحوم ٧٢، بينما يبلغ عدد الشركات المتعلقة بتجارة الدواجن البيضاء ٧٨، إلى جانب وجود ٢ شركتين لحضانات الدواجن و ١ شركة للتلقيح لدى المحافظة. حيث يصل مجموع عدد الدواجن (إلى ٤,١٦٣,٤٢٤). (أمانة قيصري - ٢٠١٨)

تربية النحل

تم إنتاج ٤٧٤,١٩٤ طناً من العسل و ٢٠,١٧٤ طناً من الشمع من ٤٩,٤٨٦ خلية و ٦٩٣ شركة تمارس مهنة تربية النحل في قيصري حسب البيانات الصادرة منمؤسسة الإحصاءات التركية في عام ٢٠١٦. أما بالنسبة لعدد خلايا العسل في المحافظة فتبلغ (٦٨,٣٩٥ خلية). (أمانة قيصري - ٢٠١٨)

القطاع	الإنتاج	الترتيب في تركيا
إنتاج السمك المستنبت	طن ١١,٢٢٠	٣
الدجاج البيض	عدد ٣,٦٧٩,٢٧١	٧

تحتل قيصري المرتبة ٧ في
إنتاج الدجاج البيض!





البنية التحتية الصناعية



أر كابلان التاريخي

تتميز قيصري بتاريخها العتيق في المجال الصناعي فضلاً عن المؤسسات التربوية و التعليمية و الأيدي العاملة المدربة إلى جانب مرافق إجراء الدراسات - البحوث المتميزة ناهيك عن إيجابيات البيئة التحتية و العلوية التي تتمتع بها

و لا شك أن العنصر الأساسي في تنميتها هي المنطقة الصناعية للإنتاج في المحافظة ، حيث تعتبر الإستثمار الحكومي التي خطت خطواتها الأولى في عهد الجمهورية. من جانبها فقد افتتح مصانع لتصليح و تركيب المركبات كالمطارات و الدبابات في نفس العام الذي افتتحت في المحطة الكهربائية و السكة الحديدية في نهايات ١٩٢٠. وفي عام ١٩٢٦ افتتحت مصنع قيصري للطائرات و مصنع بنيان لصناعة خيوط سجاد بنيان، بينما افتتح مصنع قيصري للأقمشة تحت رعاية بنك سومر في عام ١٩٣٥. و بهذه الطريقة تمكنت في خطو الخطوات الأول في سبيل التحول إلى العهد الصناعي

مصنع قيصري للطائرات	١٩٢٦
مصنع بنيان لتصنيع خيوط السجاد	١٩٢٦
افتتاح السكة الحديدية بين قيصري - أنقرة	١٩٢٧
محطة بنيان الهيدروكهربائية	١٩٢٩
الطريق البري بين قيصري - سيواس	١٩٣٠
السكة الحديدية بين قيصري - أولو كاشلا	١٩٣٣
مصنع قيصري للأقمشة	١٩٣٥
مصنع بيرليك للمنسوجات و الخيوط	١٩٥٠
مصنع أورتا أناضولو للنسيج و الخيوط	١٩٥٣
مصنع التصليح الرئيسي	١٩٥٤
مصنع السكر	١٩٥٥
تشين كور لمعالجة رصاص الزنك	١٩٦٨
مصنع مي صو لإنتاج عصير الفواكه	١٩٧٠
مصنع هس هاجيلار للكابلات	١٩٧٤
مصنع تاكسان لمناضد الآلات	١٩٧٥

مصنع بنيان لخيوط السجاد و البطانيات

«T.A.S» ابتدأ المصنع في تقديم الخدمات في عام ١٩٢٦ بالمشاركة مع المؤسسة المعروفة باسم «مصنع بنيان لخيوط السجاد بهدف إنتاج خيوط السجاد في منطقة قيصري برأس مال يبلغ ١٧٥ ألف في عام ١٩٢٤. و من ثم نقل المصنع المعروف بمشاركته لبنك الصناعة و المعادن بعد تشغيلها فيما بين الأعوام ١٩٢٧ - ١٩٣٢ إلى بنك سومر في عام ١٩٣٣. كما انضمت الإدارة العملية الخاصة بإنتاج خيوط سجاد برتاك إلى كيان المصنع الذي ابتدأ في إنتاج البطانيات الوبرية و الصوفية و أفمشة المايلون و زي أر للتعليم في عام ١٩٨٣. حيث تم تغيير اسم المصنع إلى «مؤسسة صناعة السجاد و البطانيات» في عام ١٩٨٥. و قد تم شراء المصنع



المعروف باسم شركة بنيان سومر المساهمة حتى ٣٠ من شهر أكتوبر لعام ١٩٩٧ حيث تحول اسمها إلى شركة بونتاكس المساهمة في صناعة و تجارية المنسوجات الصوفية لدى بنيان بموجب سياسة التخصيص التي فرضتها الدولة

مركز قيصري ٢ للصيانة الجوية

الجدير بالذكر أنه تم إنتاج ما يقارب ٣٠٠ طائرة من أنواع مختلفة و لغايات متعددة في مصنع قيصري للطائرات التي افتتحت في عام ١٩٢٦. ثم تحول اسم مصنع الطائرات إلى مركز الصيانة الجوية في عام ١٩٥٠. كما ينتج مركز قيصري ٢ للصيانة الجوية والذي يعد من أحد المراكز الثلاثة في تركيا كافة المعدات و الأجهزة اللازمة للقوات الجوية من خلال الأنظمة التكنولوجية العصرية الحديثة. كما تخطط الإستثمارات الجوية الحديثة في مقرها الحديث الذي انتقلت إليه في الآونة الأخيرة في منطقة قريبة من الميناء الجوي العسكري.



مركز أنا تامير للتصليح و الصيانة

يسعى مركز أنا تامير للتصليح و الصيانة إلى تقديم الخدمات الصناعية العسكرية اعتباراً من تاريخ تأسيسها في عام ١٩٢٦. و لا شك أن إنشاء السكة الحديدية بين قيصري - أنقرة في عام ١٩٢٧ و إنشاء محطة بنيان الهيدروكهربائية التي مدت المنطقة بالكهرباء في عام ١٩٢٩ بالإضافة إلى إنشاء الطريق البري الذي يصل بين قيصري - سيواس في عام ١٩٣٠ لتعتبر من المؤسسات الحكومية التي لعبت دوراً هاماً في تطور الصناعة في المحافظة. كما لفتت أنظار المستثمرين و ورشة الطاقة الوطنية التي أنشأت مركز تكنو بارك أرجيس في عام ٢٠١٧

مصنع قيصري للسكر

سطع نجم استثمار القطاع الخاص بشكل بارز في الفترة التالية لعام ١٩٥٠. وفي عام ١٩٥٠ التحق مصنع قيصري للسكر إلى موكب الإستثمارات الحكومية حيث ابتدأ في العمل في عام ١٩٥٥. كما أضاف المصنع الذي تابع زراعة البنجر في قيصري و المناطق المجاورة لها اعتباراً من تاريخ تأسيسها لونهاً من إزدهار الإنتاج الزراعي لدى السكان. و لا زال مصنع قيصري للسكر الذي تمكن من احتلال مكانة من بين ٥٠٠ إدارة عملية متفوقة في تركيا و التي تنتشر من خلال منظمة الإيزو كل عام تلعب دورها في إقتصاد المحافظة.

مصنع سومر بنك للأقمشة

تأسس مصنع قيصري للأقمشة و المجمع السكني الخاص به والذي يعتبر أول و أكبر مجمعا صناعياً في عام ١٩٣٥ في محافظة قيصري تحت رعاية بنك سومر الذي يعد لبنة أساسية في النهضة بعد عهد الجمهورية. حيث يعد الحجر الأساسي للمدخرات التجارية و التقنية في قطاع المنسوجات لدى المحافظة من جهة و للموارد البشرية في نفس القطاع من جهة أخرى. كما تعتبر توقف مصنع سومر أمراً مشهوداً. وقد حاز مشروع حرم سومر لدى جامعة عبدالله جول المشيدة بعد الترميمات الجارية داخل حدود مصنع القماش السالف الذكر على جوائز احتلالها المرتبة الثانية في تركيا و في مجال التحول المعماري لدى البحوث الجارية في نطاق الإستثمارات العقارية المتفوقة في تركيا، بالإضافة إلى الجائزة المقدمة إليها من جراء احتلالها المرتبة الأولى من بين فئة المباني التعليمية الجارية في حفل المعمارية العالمية و التي أقيمت في سنغافورة في عام ٢٠١٢.

يعتبر بنك سومر
أول حرم صناعي
في تاريخ
الجمهورية مصنع
أقمشة قيصري



(الشركة المساهمة في صناعة معدن الزنك - الرصاص) تشين كور

تأسست على الخط السريع الذي يربط قيصري بأنقرة من خلال تعاون تركيا - كندا في عام ١٩٦٨ بغرض معالجة خامات الكربونات الموجودة في المنطقة بغرض تحويلها إلى معدن الزنك. كم أن العاملين الأساسيين في صناعة المواد المعدنية و الأجهزة و الصناعة الدفاعية في قيصري هما تشين كور و تاكسان

و يعتبر الأعوام ١٩٧٠ سنوات الإزدهار الصناعي الإنتاجي و تنوعه. حيث تنصدر مجال صناعة الأجهزة و الأدوات المعدنية المنطقة الصناعية بعدما كانت رائدة لقطاع الأنسجة و المواد الغذائية في السابق. وقد اتجهت إلى تصنيع العديد من المنتجات المصنوعة من الخزف، المثاقب المقاومة، الجرافات ذات المحركات المائية و التقطيع الخاص في هذه الفترة. كما ساهمت المدارس المهنية و التقنية المنتشرة في المحافظة في تأمين الأيدي العاملة ذات الكفاءة اللازمة لهذا المجال. حيث تقوم هذه الفئة المتخرجة من هذه المدارس المهنية بالعمل في الورش و المصانع المتواجدة في المنطقة الصناعية لتسد الحاجة الماسة إليها.

و في عام ١٩٧٠ تأسست إدارات عمل و شركات صغيرة متعددة لتساند الشركات الضخمة التي تحمل المنطقة الصناعية المنتجة على أكتافها. و يتصدر مصنع (هاما) لصناعة الجرافات و الأجهزة - المنتجات المعدنية، مصنع تكسان لتصنيع مناضد العمل و الورش، مصنع تشين كور لصناعة الرصاص - الزنك، مصنع هس للكابلات، مصنع بيرليك للمنسوجات، قر صو للمنسوجات، مصنع سجاد أطلس، مصنع سجاد صراي والإدارات العملية كشركة قديفة و لوكس في مقدمة الشركات الضخمة. أما في مجال المواد الغذائية فتتصدر مصانع ماي صو، غريب صو، مصنع قيصري للعلف و بعض المصانع الأخرى كمصنع الطحين.

شركة تكسان المساهمة في صناعة و تجارة مناضد آلات العمل

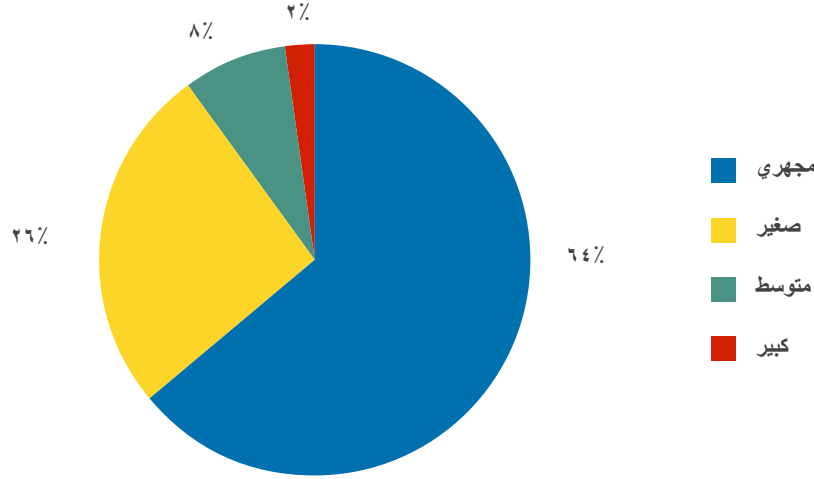
في عام ١٩٧٥ تأسست مؤسسة المبادرات الاقتصادية في مقاطعة إينجا صو التابعة لمحافظة قيصري. و قد تحولت الإدارة العملية إلى إحدى منتجي مناضد آلات العمل الأقل في العالم بينما تصدرت الريادة في تركيا. في عام ١٩٨٩ تمكنت من إنتاج مركز التحكم و أخضعها للخدمة الصناعية. و في سياق تخصيص الشركات (Computer Numerical Control) CNC الرقمي للكمبيوتر الحكومية انتقلت تكسان المساهمة و التي تحتل مساحتها ما يقارب ٩٣٣,٠٠٠ م² حيث تجمع بين المصنع و ساحات السكنى الإجتماعية إلى ملكية شركة هس فيبال المتواجدة في كيان مجموعة شركات بويوك ميهنشي نتيجة المناقصة المجرأة في عام ٢٠٠٣، ومن ثم انتقلت إلى شركة دنار للأجهزة من خلال بيعها بالحجز في عام ٢٠١٦. كما يتابع الإستثمار في سبيل إنتاج مناضد آلات العمل من جديد في هذا الكيان الحديث CNC التي يبلغ ٥٠ مليون ليرة تركية تحت اسم دنار - تكسان حيث ستعاود إنتاج مناضد آلات العمل



المناطق الصناعية

من الملاحظ زيادة نسبة المستثمرين بالتحفيز في قيصري من خلال الإستفادة من نظام التحفيز المطبق بعد ١٩٨٥. وقد كان لمنح المنطقة الأولوية أثراً كبيراً في الإستفادة من النهضة من الدرجة الثانية من خلال نظام التحفيز في عام ١٩٨٩ بعد إتمام البنية التحتية. وتأسيس المنطقة الصناعية فيها دوراً هاماً في زيادة عدد الشركات بسرعة قصوى حيث تكون المناطق الصناعية و المجمعات الصناعية الصغيرة البنية التحتية للقطاع الصناعي في قيصري. ناهيك عن وجود ما يقارب مجموعه ٤٧ مليون م² من الساحات الصناعية المخططة في قيصري كما تحتل قيصري المرتبة السادسة بعد إسطنبول، بورصة، أنقرة، إزمير و قونية بنسبة ٣٪ من ناحية عدد الإدارات العملية الصناعية (٣,٦٤٥ شركة اعتباراً من ٢٠١٧, ٠٢, ٠١). المسجلة في السجل الصناعي لدى قيصري (مديرية العلوم و التكنولوجيا و الصناعة لدى المحافظة - ٢٠١٧)

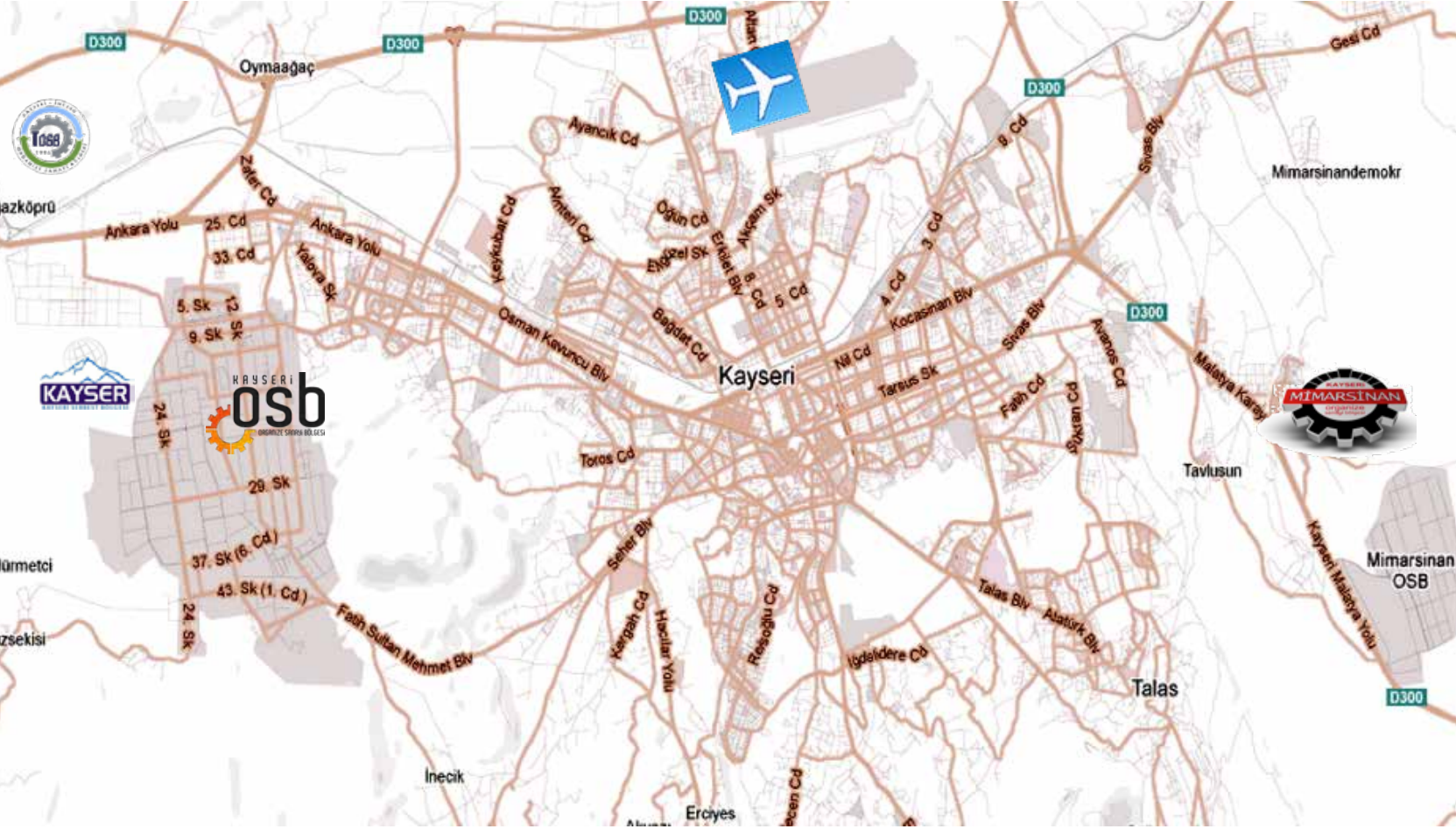
كما تصل نسبة الشركات الصغيرة المتواجدة في المنطقة الصناعية لدى قيصري إلى ٦٤٪ و الشركات المتوسطة إلى ٨٪ والكبيرة إلى ٢٪.



المصدر: (مديرية العلوم و التكنولوجيا و الصناعة لدى المحافظة - ٢٠١٧)

الإستيطان الداخلي في الساحات الصناعية

إستيطان المناطق الصناعية في المدينة



تؤمن المنطقة الصناعية ٣ المتواجدة في قيصري
العمل لما يقارب ٧٠,٠٠٠ عامل

المنطقة الصناعية في قيصري



تأسست المنطقة الصناعية في قيصري في عام ١٩٧٦ على مساحة تبلغ ٢٢ مليون م². حيث تحوي ١,١٧٩ مصنعاً، ٦٥ ألف عاملاً، وما يقارب ٢٥ ألف مدخلاً و مخرجاً للمركبات، فضلاً عن احتلالها المرتبة ١٠ من بين الأوائل من المناطق الصناعية التي يصل عددها إلى ٣٠٠ في البلاد من حيث .. الإستيراد و التصدير و التوظيف و الإنتاج و الإستثمار. وهي بمثابة مقطورة هامة للإنتاج

كما تجرى الدراسات المستمرة حول إضافة مساحة تصل إلى ٢,٨ مليون م² إلى المنطقة من خلال المكاتبات و اللقاءات الجارية و المستمرة أنشطتها الإستعدادية في الوقت الراهن. بينما تم الإنتهاء تماماً من البنية التحتية و العلوية في المنطقة



صورة للمنطقة الصناعية في قيصري

إن كيفية توزيع الشركات النشطة حسب القطاعات على الوجه التالي

القطاع	عدد الشركات	%
المنتجات المعدنية	٢٩١	٢٥
الأثاث	٢٦٩	٢٢,٢
مواد البناء	١٣٥	١١,٦
التغليف و البلاستيك	١٢٣	١٠,٥
المنسوجات	١١١	٩,٥
المكائن	٥٤	٤,٦
المواد الغذائية	٥١	٤,٤
الكهربائيات - الألكترونيات	٤٠	٣,٤
الورق	٣٧	٣,٢
الدهان	٢٣	٢
الأجهزة الكهربائية المنزلية	٢١	١,٨
ما سواه	١١	١
المجموع	١,١٦٦	١٠٠

المنطقة الصناعية في قيصري	
عام التأسيس	١٩٧٦
(المساحة) هكتار	٢,١٩٩
عدد الأراضي	١,٢٤١
المرافق المنتجة	١,١٧٩
المرافق التي مازالت تشيد	٨٥
الأيدي العاملة	~ ٧٠,٠٠٠
المصاريف الكهربائية	٠,٠٩٥ USD/kwh
مصاريف المياه	٠,٢٣ دولار/ الطن
مصاريف الغاز الطبيعي	٠,٣٣ دولار/ م ³
مصاريف الأرض	١٠٠ دولار/ م ²
الأراضي الخالية و المتاحة للإستثمار	١٦

منطقة ميمار سنان الصناعية

وضع حجر أساس منطقة ميمار سنان الصناعية في عام ١٩٩٨. و في عام ٢٠٠٦ شرع في أعمال البنية التحتية لدى المنطقة التي كانت تحتل ٤٥٠ هكتاراً من الأراضي في مقبل الأمر. و من ثم تمكنت من جذب أنظار المستثمرين في فترة قصيرة بفضل بعدها عن مركز المدينة بمسافة ١٢ كم. من ناحية أخرى فقد تمت توسعت المنطقة بضم ١٥٠ هكتار إليها. و تحرص المنطقة المشاركة في الغرفة الصناعية لدى قيصري بنسبة ١٠٠٪ على تقديم الخدمات العالية الجودة إلى المستثمرين المعاصرين و المبتكرين



من جانب آخر فتنتمتع المنطقة بوقوعها على الطرق التي تصل بين قيصري و المحافظات الشرقية و الجنوبية الشرقية، بالإضافة إلى مجاورتها لجامعة عبدالله جول، فضلاً عن اتصالها مباشرة للطريق الدائري الجنوبي الذي مازال في مرحلة التشييد

منطقة ميمار سنان الصناعية	
١٩٨٨	عام التأسيس
٦١٠	(المساحة) هكتار
٣٦٣	عدد الأراضي
١٩٢	المرافق المنتجة
١٠٩	المرافق التي ما زالت تشييد
~٥٠٠٠	الأيدي العاملة
٠,٠٣٥٥١٨ ليرة تركية/ كيلو واط	المصاريف الكهربائية
٠,٣٩ دولار أمريكي	مصاريف المياه
٠,٢١ دولار/م ^٣	مصاريف الغاز الطبيعي
٤٠ دولار/م ^٢	مصاريف الأرض
٧	الأراضي الصناعية الخالية المتاحة للاستثمار



صورة ملتقطة لمنطقة ميمار سنان الصناعية

كما تزاول الشركات المتواجدة في المنطقة أنشطتها في قطاع التعمير و الإنشاء/ الأثاث/ المواد الغذائية/ الرخام/ البلاستيك/ الأبواب الفولاذية/ المنسوجات/ الكهربائية - الألكترونيات و الزجاج. و من المتوقع ارتفاع نسبة المتوظفين إلى ١٠ ألف خلال ٥ سنوات بعد تفعيل الشركات و القطاعات الجديدة.

منطقة إينجا صو الصناعية



تقع منطقة إينجا صو الصناعية في المنطقة المجاورة لبلدية إينجا صو وعلى مساحة يبلغ مجموعها ٧٤٠ هكتار حيث تتكون من مساحة تبلغ ٦١٠ هكتار مع المساحة الإضافية التي تبلغ ١٣٠ هكتار بمسافة ٣٥ من طريق أضنة - قيصري البري (في جوار شركة تكسان المساهمة). كما توازي السكة الحديدية الممتدة على طول ١٢٠٠ متراً بينما تجاور الطريق البري حيث تقع على مسافة ٣٧ كم من طريق نيغدة. حيث وضعت إدارة المنطقة الصناعية خطة لإستعمال الأراضي التي يبلغ مساحتها ٢٠٠ فداناً من أجل تيسير النقل في السكك الحديدية كمرکز تحميل و تفريغ الحمولات الخاصة بالسكك الحديدية التابعة للجمهورية التركية و صدقت هذه الخطة من قبل السكك الحديدية التابعة للجمهورية التركية. ولم يتم الإنتهاء من هذا المشروع بعد حيث ستعرض للمناقصة قريباً. و بهذه الطريقة سييسل الوصول مع الخط المرادف للسكك الحديدية التابعة للجمهورية حيث ستبعد بمسافة ٢٨٥ كم عن ميناء مرسين

و قد خصصت ١٤٦ عدداً من الأراضي الصناعية التي تبلغ عددها ١٥٠ إلى المساهمين في الوقت الراهن. و استثنى من ذلك ٤ أراضي. و هناك ٢٥ عدداً من الأراضي بانتظار المستثمرين

منطقة إينجا صو الصناعية	
١٩٩٦	تاريخ التأسيس
٧٤٠	(المساحة) هكتار
١٥٧	عدد الأراضي
٣٥	المرافق المنتجة
١٥	المرافق التي مازالت تشيد
١,٢٠٠	الأيدي العاملة
٠,٠٦٩ دولار / كيلو واط	مصاريف الكهرباء
٠,١٠٥ دولار / طن	مصاريف المياه
٠,٢٥ دولار/م ^٣	مصاريف الغاز الطبيعي
١٠ دولار/م ^٢	مصاريف الأرض
١٥ عدد/٨٠٠,٠٠٠ م ^٢	الأراضي الصناعية الخالية والمتاحة للإستثمار



صورة ملتقطة لمنطقة إينجا صو الصناعية

كم تم الإنتهاء من أعمال البنية التحتية الخاصة بالمياه المستعملة، مياه الشرب، الكهرباء، الغاز الطبيعي و الموصلات. إلى جانب إنشاء مرافق الري الأوتوماتيكي و غرس ٤٥,٠٠٠ عدداً من الشتلات الحديثة للحفاظ على صحة المنطقة و جوارها

أما بالنسبة للأنشطة المزاولة من قبل الشركات الموجودة حالياً، فهي في مجال الصوف الحجري، السراميك، المطاط، الرخام الكابلات، البلاستيك، الأثاث، المنسوجات، الأدوات، EPS، المعدنية، الدهان، السرير و المواد الغذائية

منطقة قيصري الحرة



تتميز منطقة قيصري الحرة التي ابتدأت بمزاولة أنشطتها على مساحة مسطحة تبلغ ٦,٩٠٥,٠٠٠ م² في عام ١٩٩٨ بكونها أكثر المناطق الحرة اتساعاً في تركيا. حيث تقع في موقع متميز يمهد الطريق لأي نوع من الإستثمارات و الإرساليات و المواصلات بفضل قربها من ميناء مرسين بمسافة ٣٢٠ كم، ٩٠٠ متراً من مطبة تحميل السكك الحديدية، و ٦٠٠ متراً من الطرق البرية العالمية فضلاً عن بعدها بمسافة ١٥ كم عن الميناء الجوي.

كما تحوز المنطقة على ٨٥ شركة محلية و ٧ أجنبية و ١٠ أجنبية و محلية ليصل المجموع إلى ١٠٢ شركة تزوال الأنشطة في الوقت الراهن، و هناك ٣ ملايين و ٢٥٠ ألف م² من الأراضي التي تترقب المستثمرين.



صورة ملتقطة من منطقة قيصري الحرة

و قد سجل دخول و خروج قرابة ٧٠٠ مركبة حائزة على ١٤١ رخصة لممارسة النشاط (الإنتاج و البيع - الشراء) يومياً. بينما تتعدد الشركات المحلية المزاوله لأنشطتها في المنطقة من شركات إنتاج الصفيحة و البروفيل، مواد الألمنيوم، الكابلات، الأثاث، قطع غيار السيارات، إنتاج خزان الغاز، المنسوجات، صناعة الأدوية، سرائر المستشفيات و الأجهزة المنزلية الكهربائية.

و من الممكن إجراء كافة المعاملات على جميع السلع بالإعفاء عن تقييد الحصص، و ضريبة القيمة المضافة و ضريبة الجمارك لإعتبار المنطقة الحرة خارج خط الجمارك. كما تعتبر الشركات المنتجة معافاة من ضريبة المؤسسات أو الإيرادات المتولدة من المكاسب المكتسبة. فضلاً عن توفر البنية التحتية الحديثة و شبكة الإتصالات في المنطقة.

منطقة قيصري الحرة	
١٩٩٧	عام التأسيس
٧٠٠	(المساحة) هكتار
٨٤٠	عدد الأراضي
١٤١	المرافق المنتجة
١	المرافق التي ما زالت تشيد
٤,١٠٠	الأيدي العاملة
٠,٠٧\$/كيلو واط	مصاريف الكهرباء
٠,٢١\$/طن	مصاريف المياه
٠,٠٢\$/م ³	مصاريف الغاز الطبيعي
١٠\$/م ² + ٦\$/م ²	مصاريف الأرض
٢,٠٠ - ١,٢٠\$/م ² في الشهر	إيجار الأرض
٣,٥\$/م ² في الشهر	إيجار المكتب
٢,٠٠/٣,٠٠\$/م ² في الشهر	إيجار مقر عمل/ مستودع
(٦٩٠) (٥ ملايين م ²)	الأراضي الخالية المتاحة للإستثمار

جدول توزيع التجارة في منطقة قيصري الحرة على السنوات (ألف دولار)

السنوات	من تركيا إلى المنطقة	من المنطقة إلى تركيا	من خارج البلاد إلى المنطقة	من المنطقة إلى خارج البلاد	المجموع
٢٠١٣	١٨٠,٣٨٢	١٤٨,٤٢٠	١٩٠,٠٢٨	٢٧٩,٤١٩	٢٠١٣
٢٠١٤	١٨٣,٨٣٦	١٥٣,٤٥٦	١٥٩,٠٥١	٣١٠,١١٤	٨٠٦,٤٥٩
٢٠١٥	١٤٤,٠٦٠	١٦٦,٠٠٩	١٥٥,٨٨٠	٢٧١,٦٨٢	٧٣٧,٦٣٣
٢٠١٦	١٥٢,٠٣٥	١٨٤,٠٣٤	١٤١,١٣٩	٢٧٥,٣٥٢	٧٥٢,٥٥٩
٢٠١٧	١٧١,٧٢٥	٢١٣,٧٩٠	١٨٤,٨٧٠	٢٨٢,٩٨٢	٨٥٣,٣٦٧

المصدر: مديرية منطقة قيصري الحرة - ٢٠١٧

الوضع الراهن لإستثمارات البنية التحتية في المنطقة:

البنية التحتية للإتصالات: تم الإنتهاء منه

البنية التحتية للغاز الطبيعي: تم الإنتهاء منه

البنية التحتية لصرف المياه و المجاري: تم الإنتهاء من إنشاء شبكة صرف مياه الأمطار و المجاري في عموم المنطقة حيث أصبحت جاهزة لتقديم الخدمات إلى المستثمرين

تنظيم البيئة و التشجير: تستمر عملية تشجير المنطقة بانتظام كل عام . حيث تم غرس ٩٢,٥٠٠ شجرة لحد الآن

أعمال تشييد الطرق: تم الإنتهاء منه بنسبة ٩٥٪

مرافق التحلية: تم الإنتهاء من إنشاء مرافق التحلية التي تسع ٢,٠٠٠ م^٣/ اليوم

تتميز قيصري بحيازتها على
أكثر المناطق اتساعاً في تركيا!



المجمعات الصناعية الصغيرة

لا شك أن عدد الموظفين في المجمعات الصناعية الصغيرة الإحدى عشرة المؤسسة للمرة الأولى في عام ١٩٥٧ يصل إلى ٣٦,٠٠٠ شخصاً تقريباً في ما يقارب ٨,٥٠٠ مقر عمل لمزاولة الأنشطة في الوقت الحالي. و ستصل مجموع عدد المجمعات الصناعية الحديثة ٢ والتي ما زالت مستمرة إلى ١٣ مجمع. بينما تظهر المجمعات الصناعية الصغيرة الحائزة على مكانة مرموقة في شأن الصناعة الإنتاجية و التوظيف لدى قيصري على نسبة الإمتلاء التي تصل إلى ٩٣٪.

من ناحيتها فسيكون الإستثمار في قطاع الأثاث و السيارات عقب الإنتهاء من المجمع الصناعي الصغير ٢ الذي لا زال في مرحلة الإنشاء. كما وصلتنا معلومات حول تأسيس جمعية تعاونية لمجمع صناعي مختلط من قبل الغرفة الصناعية في قيصري.

الإسم التجاري	المقاطعة	التأسيس	عدد مقرات العمل	المقاطعة	الوضع خالي/ مليء
المجمع الصناعي القديم	كوجا سنان	١٩٥٧	٢,١٧٨	٦,٨١٠	مليء ١٠٠٪
المجمع الصناعي الحديث	كوجا سنان	١٩٧٢	٣,٠٣٣	١٨,٣٠٤	مليء ١٠٠٪
المنطقة الصناعية الوسطى	ملك غازي	١٩٧٩	٥٥	١٣٩	مليء ١٠٠٪
المجمع الصناعي الشرقي	كوجا سنان	١٩٨٥	٢٨٠	٥٨٨	مليء ١٠٠٪
المجمع الصناعي الخاص بسوق المصنعين	ملك غازي	١٩٨٥	٢٢٠	٤٠٩	مليء ١٠٠٪
مجمع عثمان كارينجي الصناعي	ملك غازي	١٩٩٥	٨٥٠	٣,٥٦٠	مليء ٩٩٪
مجمع أرغينجيك الصناعي الصغير	كوجا سنان	١٩٩٢	٢٢٠	٤٠٣	مليء ١٠٠٪
مجمع بنار باشي الصناعي الصغير	بنار باشي	١٩٩٩	١٠٤	٢٣٠	مليء ٥٧٪
مجمع داوالي الصناعي الصغير	داوالي	١٩٧٣	٢٤٨	٤٩٦	مليء ٨٠٪
مجمع طومارزا الصناعي الصغير	طومارزا	٢٠٠٧	٥٥	١١٠	مليء ٩٢٪
مجمع قيصري داميرجيلار الصناعي	ملك غازي	٢٠٠٣	٢٩٣	١٥٠٠	مليء ٩٠٪
مجمع أرجيس الصناعي الصغير	كوجا سنان	٢٠١٤	٧٦٥	٥٥٠٠	مليء ٩٠٪
مجمع قيصري للسيارات الصناعي	كوجا سنان	٢٠١٤	١٣٧	-	في مرحلة الإنتقال
مجمع قيصري لصناعيي السيارات	كوجا سنان	٢٠١٧	٦٦	-	في مرحلة الإنتقال
مجمع كوجا سنان لصناعة الخشب	كوجا سنان	٢٠١٧	١٩	-	يستمر التعمير
مجمع متالصان الصناعي	كوجا سنان	٢٠١٦	٤٠١	١٠١٠	مليء ٧٠٪
المجموع			٨,٩٢٤	٣٩,٠٥٩	

المصدر: أمانة قيصري - ٢٠١٨



«المجمعات الصناعية الصغيرة التي مازالت في مرحلة التشييد و» مدينة الأثاث

مجمع أرجيس الصناعي الصغير «مدينة الأثاث»

تأسس مجمع أرجيس الصناعي الصغير التي تحمل في ثناياها مشروع موبتيك حيث يعتبر مشروعاً مدعوماً من الإتحاد الأوروبي و مركز كوماس للتسويق على مساحة تبلغ ١,٤ مليون. كما يحتوي على ٧٤٣ مقر عمل تتراوح مساحاته بين ٢٠٠ و ألف متر مربع منتصبة على مساحة تبلغ ٨٠٠ ألف م². في عام ٢٠١٥. و من المتوقع انتهاء أعمال البناء في تشييد (مركز كوماس للتسويق) مساحة المعرض المغلق الذي يبلغ مساحته ٣٠,٠٠٠ م² لعرض الأثاث بموجب المعايير الموحدة العصرية من خلال أقسام المبيع و العرض اللذان وضع حجر أساسهما على مساحة تبلغ ٤٦٠ ألف م². و قد أسهمت في تخليص الإدارات العملية الصغيرة الغير قادرة على الوصول إلى المنطقة الصناعية من عبء الإستئجار من جهة، بينما أزال العوائق التي كانت تحول بين إنتاج النماذج الحديثة من خلال التضامن المشهود بين الإدارات العملية التي اتحدت بعد التشتت بفضل المركز الذي أعد خصيصاً للإنتاج على مراحل والذي سيحوي مرفقاً للإدارة المشتركة للنفايات من جهة أخرى



المجمع الصناعي الحديث للسيارات

من المعروف أن الشرط الأساسي الذي يضعه معهد الصناعات التركية أن تحوز الإدارات العملية الممارسة لخدمات صيانة السيارات على مساحة تصل إلى ٦٠٠ م² للتمكن من ١٢٠٤٧. فقد كان المجمع الصناعي للسيارات TSE الحيازة على شهادة الصيانة المفوضة في قيصري قاصراً عن تلبية الإحتياجات العصرية الحديثة و التقنية سواءً كان ذلك بسبب النقص في البنية التحتية أو الظروف المادية. الأمر الذي دعى إلى إنشاء مجمعاً صناعياً حديثاً للسيارات للتخلص تماماً من هذه المشكلة. و قد تم الإنتهاء من أعمال تشييد المجمع السكني والبنية التحتية لتبدأ مرحلة انتقال التجار إليه



يصل عدد الايدي العاملة التي تزاول عملها في ما يقارب
١٣ من المجمعات الصناعية الصغيرة
إلى حوالي ٣٦,٠٠٠

تعاون الجامعة مع المنطقة الصناعية (مركز الدراسات - البحوث)

إن الغاية من تعاون الجامعة مع المنطقة الصناعية هي تكوين رابطة تعاونية بين قطاع الإنتاج و مؤسسات البحث. حيث استهدف إنتاج المعلومات التقنية، تأمين الابتكارات في تقنية الإنتاج، تنمية الجودة و المعايير الموحدة، دعم الإستثمارات التقنية الحديثة، زيادة الإنتاجية، التقليل من نسبة مصاريف الإنتاج، تكوين البيئة العملية المتعلقة بالعمال الأكفاء و الإسهام في النقل التقني للتمكن من تأسيس الكيان الصناعي المتجه نحو التصدير و الولوج إلى حلبة التنافس الدولي من خلال تحقيق هذا التعاون العملي. من ناحية أخرى فقد احتلت قيصري المرتبة ٣ من بين المبادرين في تركيا و المرتبة ١٠ من بين المحافظات المبتكرة في البحث الذي أجراه « مؤشر التنافس الإجتماعي و الإقتصادي في قيصري» المتحقق بدعم من أوران من قبل الغرفة التجارية في قيصري

أرجيس تكنو بارك

تأسس مركز أرجيس تكنو بارك في عام ٢٠٠٥. و ابتدأت في مزاولة الأنشطة في عام ٢٠٠٧، كما تقدم شركة أرجيس تكنو بارك المساهمة التي تتسم بسمة الشخصية الاعتبارية خدماتها بالتعاون مع جامعة أرجيس، جامعة عبدالله جول، جامعة نوح ناجي يزغان، المنطقة الصناعية في قيصري، الغرفة الصناعية في قيصري و الغرفة التجارية في قيصري

أرجيس تكنو بارك	
٢٠٠٧	التأسيس
٢٠,٣٠٠ م ^٢	المساحة المغلقة
٢٧٧,٠٠٠ م ^٢	المساحة الإجمالية
٢١٩	عدد الشركات
٩٥٠	مشروع البحث - التطوير
٣١١	مشروع البحث - التطوير المستمر
٤٦٩ مليون ليرة تركية	إجمالي ميزانية البحث - التطوير

أرجيس
تكنو بارك
الأسس التقني النامي في تركيا



٩٠٠٠، مما يتيح لها فرصة تعريف و تحسين كافة الأنشطة التي تقوم ISO إن أرجيس تكنو بارك حائزة على شهادة إدارة الجودة SERA و ETTO و ETTOSOFT بها بانتظام، حيث سجلت العلامات التجارية

كما تمكنت شبكة شركة ملك المعروفة باسم أربتن و المؤسسة في عام ٢٠١٤ من الحيازة على الشبكات الإستثمارية الخاصة بشركة ملك التي يصل عددها في الوقت الراهن إلى ١٤ بالإعتماد على وكيل الخزنة في عام ٢٠١٦

كما يسعى مكتب أرجيس للنقل التكنولوجي في تقديم الخدمات المتعلقة بدعم مشروع والأنشطة التوجيهية، أنشطة التعاون العملي بين الجامعة - المنطقة (ETTO) الصناعية، خدمات الحضانة، إصدار براءات الإختراع، البحث عن براءات الإختراع و التسويق التكنولوجي



على تنمية شركات SERA و المدير بالذكر قدرة المبادرين المتخرجين من قسم برنامج مركز الحضانة المنفذة في إطار برنامج متفوقة في المحافظة. و للإطلاع على المزيد من التفاصيل المتعلقة بالمركز بإمكانكم الإتصال عبر العنوان <http://www.seraincubation.com>

كما تمارس الشركات المنتمية إلى كيان تكنو بارك الأنشطة المتعلقة بالحاسوب و تقنية الإتصالات بنسبة ٣٠٪، الألكترونيات بنسبة ١٧،٧٪، برمجة المعلومات بنسبة ١٧٪، الطاقة بنسبة ٧،٥٣٪ و التعمير و الإنشاء بنسبة ٤٪

مراكز البحث و التطبيق الأخرى

موبتيك
سيتم تناول مشروع (مشروع تعزيز البنية التحتية لقطاع الأثاث) لتعزيز البنية التحتية لإنتاج الأثاث و الذي سيوفر إمكانية التقدم بطريقة أسرع في قطاع الأثاث من قبل مجمع أرجيس الصناعي الصغير، حيث سيقدم لها منطقة ساحة للإستعمال المشترك تصل مساحتها إلى ٦,٥٠٠ م ²
وقد تم تخصيص ميزانية تبلغ ٨,٦ مليون يورو لإنجاز المشروع الذي يعتبر المرفق التصميمي و البحث - التطوير الخاص ب « الشركات الصغيرة و المتوسطة
مركز البحوث و التطبيقات التقنية) مركز البحث التكنولوجي و التطبيق
تقدم « الشركات الصغيرة و المتوسطة الخدمات المتعلقة بالقياس و الفحص و التقني إلى المصنعين بينما تقدم خدمات الدعم التقني إلى مستثمري الجامعة



شركة أرجيسي تكنو بارك هي أولى الشركات
المنتمية إلى الأكاديمية الأوروبية للتلمذة
الصناعية

مركز التصميم الصناعي (ETM)

تم الإنتهاء من المشروع المطور بالتعاون العملي بين وكالة أورتا أناضولو للنهضة
و إدارة المنطقة الصناعية في قيصري و الجامعات في عام ٢٠١٣

ولا شك أن المنطقة الصناعية تولت إدارة المركز ، لتحرص على تحقيق الهدف
المترکز على زيادة سعة الإبتكار و البحث - التطوير في المنطقة من خلال تحقيق
اللقاءات بين الشركات بالإستناد على قوة التصميم التي تعتبر أهم وسيلة للتميز في
العلامات التجارية، تكوين القيمة المضافة، الصورة، الخدمة، القدرة على المنافسة
و. تصدر في عالم العمل في الوقت الراهن



مركز جامعة أرجيس لبحث تقنية النانو (ERNAM)

من ممارسة الأنشطة بسعة تامة في شهر أبريل من عام ERNAM تمكنت
٢٠١٣. فقد تكفل أحد رجال الأعمال في قيصري التكاليف اللازمة للإستثمار الأول
للمركز بمبلغ ١ مليون ليرة تركية

على مساحة مغلقة تبلغ ١٦٠٠ م². حيث تقدم خدماتها إلى ERNAM و قد تأسست
المستثمرين مع مختبراتها ٧ المنتصبة على مساحة تبلغ ١٢٠٠ م². والجدير بالذكر
التي تبنت نموذج دراسة موضوعية بهدف القدرة على ممارسة ERNAM أن
الأنشكة في الميادين المتعلقة بتقنية النانو كطلاءات النانو، طرق إنتاج النانو ومواد
النانو حائزة على الموارد البشرية و بنية تحتية هامة لإجراء الدراسات السالفة
الذكر



مركز الخلية الجذعية و الجينوم لدى جامعة أرجيس (GENKÖK)

لقد ابتدأ المركز في مزاوله الأنشطة في عام ٢٠١٢. كما يعتبر المركز الذي يتناول
١٤ قسماً مختلفاً في ميدان علم الحياة تحت نفس ظل جان كوك التي تمارس أنشطتها
في مجال الخلية الجذعية و الجينوم، أكبر مركز للبحث في تركيا. و قد تأسس جان
كوك برعاية أرجيس تكنو بارك، جامعة قره تاي، المنطقة الصناعية في قيصري،
أوران، بلدية قيصري، جامعة أرجيس، محافظ قيصري، وزارة النهضة فضلاً عن
تبرع الزوجين المتطوعين بتول - ضياء أران. حيث صرفت ٥٠ مليون ليرة تركية
لحد الآن



بالإضافة إلى استمرار الدعم المقدم من قبل وكالة أورطا أناضولو للنهضة

و يحتوي المركز على وحدات المعلومات الحيوية و مختبر نقص الأنسجة، الميتاجينوم، البنك الحيوي، مركز المشاهدة، التكنولوجيا الحيوية النباتية، مأوى الحيوانات التجريبية، سلوك الحيوان، الحيوانات المعدلة وراثياً، علم الأحياء الدقيقة الجزيئية، بروتينوميك، الخلية الجذعية تحت ، cGMP جينوم للبحث و التطبيق، مختبرات بحث و تطوير الخلية الجذعية، معالجة الجينات تحت ظروف في كيان المركز cGMP ظروف



المواصلات و اللوجيستية

إن المسوغات اللوجيستية و زيادة عدد السكان كل عام في المحافظة تطرح مسألة إنشاء ميناءً جويًا حديثاً فيها. كما يلعب عبور السكة الحديدية من جوار المنطقة الصناعية و وقوعها في مركز تقاطع الطرق البرية دوراً هاماً في تيسير المواصلات في قيصري. كما أن تمركزها في قلب تركيا و وقوعها كهزمة وصل في نقطة تقاطع الطرق البرية الشرقية - الغربية و الشمالية - الجنوبية، فضلاً عن عبور السكة الحديدية الهامة منها من العوامل الأساسية في نهضتها. و هي تبعد عن موانئ سينوب، صمصون، مرسين و إسكندرون بنفس المسافة تقريباً لكنها تفضل ميناء مرسين لعبور السكة الحديدية عبرهما

الطريق البري

- D٢٦٠ تقع مدينة قيصري في مركز تقاطع الطريق البري الذي ينطلق من كير شهير ليمتد إلى سيواس على الإستقامة - ٣٠٠ الذي ينطلق من D الشرقية - الغربية، و الطريق البري أكسراي و نوشهير ليمتد إلى مالتييا. حيث تعتبر المحافظة همزة وصل بين الخطوط السريعة. و هي تحتل المرتبة ١١ في تركيا بفضل نسبة الطرق المنقسمة إلى مجموع الطرق و التي تبلغ %٣١,٨



مجموع الطول	الطريق السريع	ما سواه	التغليف السطحي	خرسان الأسفلت	
١,٩٢٣	١٤٧	٢٧	١,٠٨٥	٦٦٤	الطرق الحكومية
٣,٢٤٧		٨٩	٣,٠٣٩	١١٩	طرق المحافظة

المصدر: www.kgm.gov.tr - ٢٠١٧

و يستهدف إتمام الطرق الحكومية المغلفة بالقار و التي يبلغ مجموعه ٥٠ كم حيث تربط بين المحافظة و مرش، مالتييا، كير شهير، يوزغات و سيواس خلال عام ٢٠١٧. من ناحية أخرى تتابع الدراسات المتجهة نحو إنشاء طرق لحل مشكلة الوصول إلى ميدان أرجيس السياحي و داوالي، يهيالي و طومرزا

ينتقل ما يقارب ١٠ قطارات لنقل الركاب و
٥٠ قطاراً للشحن يومياً من قيصري

السكة الحديدية

تحتل مدينة قيصري موقعاً متمركزاً على شبكة نقل السكك الحديدية التركية. وتقع المحافظة على الخط الممتد من الناحية الشرقية - الغربية على استقامة منطقة كابي كولا و لتصل إلى حدود أرمنييا. كما يعبر هذا الطريق من الناحية الغربية من محافظة يوزغات لينتقل إلى مقاطعتي بنيان و صري أوغلان و منهما إلى سيواس من الناحية الشرقية. و بينما تعبر هذه السكة التي تصل إلى أضنة و إسكندرون من الناحية الجنوبية الشرقية لدى المحافظة، فهي تمتد نحو مقاطعتي يشيل هيصار و إينجا صو. كما يبلغ مجموع طول السكة الحديدية ٢١٦ كم و تحتل المرتبة ١٦ في تركيا

الميناء الجوي

إن المسافة الممتدة بين مركز مدينة قيصري و الميناء الجوي في أركيليت ٥ كم. و يتمتع ميناء أركيليت الجوي بمزايا الموانئ الجوية الدولية. حيث تصل سعة الميناء الجوي الذي يجري ٤ رحلات جوية من الخطوط الداخلية و ١٥ رحلة جوية من الخطوط الخارجية ليصل المجموع إلى ١,٩ مليون رحلة جوية يومياً. و الجدير بالذكر وصول الإحصائيات إلى ضعفي هذا الرقم في عام ٢٠١٠. حيث يصل عدد الرحلات اليومية إلى ٦٨ رحلة بينما يصل هذا المعدل إلى ٤٧٦ رحلة جوية تقريباً في الأسبوع. و من البديهي أن يرتفع المعدل في مواسم الصيف. في عام ٢٠١٧ تمكن الميناء الجوي في قيصري من القيام ب ١٣,٢٣٨ رحلة جوية عبر الخطوط الداخلية و ٢,١٠١ رحلة جوية عبر الخطوط الخارجية ليصل المجموع إلى ١٥,٣٣٩ رحلة جوية



عدد المسافرين المتنقلين في ميناء قيصري الجوي حسب الأعوام

المجموع	الخطوط الخارجية		الخطوط الداخلية		الأعوام
	المغادرة	العودة	المغادرة	العودة	
٦١٨,٨٨٢	٦٠٤,٨٧٨	١٢٨,٨٥٨	١٢٥,٩٦٠	٤٩٠,٠٢٤	٢٠١١
٦٧٥,٤٢٥	٦٥٤,٤٠١	١١٤,١٥٦	١١٨,٧٨٧	٥٦١,٢٦٩	٢٠١٢
٨١٩,٥٥٤	٨١٣,٤٥٨	١٠٧,٧٨٥	١١٠,٤٠١	٧١١,٧٦٩	٢٠١٣
٨٦٥,٢٣١	٨٦٠,٦١٥	١١١,٦٠٠	١١٢,٧٢٦	٧٥٣,٦٣١	٢٠١٤
٩٨١,٦٠٨	٩٩٠,٥٤٠	١٠٥,٣٦٦	١٠٩,٩٩٥	٨٧٦,٢٤٢	٢٠١٥
٩٨٩,٥٠٣	٩٩٥,٠٢٢	١٠٠,٥٣٠	١٠٢,٠٠٦	٨٨٨,٩٧٣	٢٠١٦

المصدر: مؤسسة الإحصاءات التركية - ٢٠١٧

بإمانكم الوصول إلة ٢٢ مركزاً محلياً و ١٠٢
مركزاً دولياً عبر خطوط قيصري الجوية



مقدمة: الصناعة و التجارة



القطاعات

تحتل مدينة قيصري المرتبة ٦ من بين المدن المتقدمة صناعياً بنسبة ٣٪ من بين مجموع الإدارات العملية في تركيا بموجب قيود السجل الصناعي التابع لوزارة العلوم والتقنية والصناعة (٢٠١٧). كما لعبت استثمارات القطاع الخاص بعد عام ١٩٥٠ والخبرات العملية التي تستند عليها مدينة قيصري دوراً هاماً في سطوع نجمتها في مجال صناعة الأجهزة الكهربائية المنزلية، الأدوات المعدنية، المنسوجات، قطع الغيار - المكنائن. من ناحيتها فقد حرصت في التطور في قطاع الأثاث بإنتاج الصوفات والأريكات و المقاعد و السرائر. مما جعلتها من المدن الرائدة في تصنيع الأثاث في تركيا حيث تمكنت من الإلتحاق بموكب الشركات المنتجة للأثاث في جميع المجالات في الوقت الراهن من خلال الإستثمارات الحديثة و التطورات التقنية



تحتل مدينة قيصري المرتبة ٦ من بين المحافظات

المتطورة صناعياً بفضل احتوائها على ٣٪ من الحصة من بين مجموع
الإدارات العملية الصناعية في تركيا...



التوزيع القطاعي لوثائق التحفيز على الإستثمارات في محافظة قيصري (يناير)

التوظيف (شخص)	الإستثمار الثابت (ألف ليرة)	عدد الوثائق	القطاعات
٩,٥٨٤	٢,٧٥٨,٦١٧	٣٦٩	التصنيع
١,٨٨٠	٩٨٥,٣٣٨	٦	الصحة
٧٩٩	١,٨٩٨,٩٨٠	٢٥٥	الطاقة
٥٤٧	١٣٢,٢٣٦	٣١	التعدين
٧٩١	٢٣٢,٠١٧	١٨	السياحة
٥١٦	٢٧٧,١١٥	٢٣	النقل و اللوجيستية
٥٢٤	١٤٤,١١٧	٢٥	الزراعة
١٥٢٦	١٣٣,١٧٩	١٥	التربية و التعليم
٨٥٥	٣٢١,٩٠٧	٥٠	الخدمات الأخرى
١٧,٠٢٢	٦,٨٨٣,٥٠٦	٧٩٢	كافة القطاعات

المصدر: وزارة الإقتصاد - ٢٠١٨

(أخذت وثائق التحفيز على الإستثمارات الصادرة فيما بين التواريخ ٢٠٠٩ - يناير ٢٠١٨ * بعين الإعتبار)



تحتل الصناعة الإنتاجية

أكبر الحصص

من ناحية القيمة

الإستثمارية الثابتة و
التوظيفمن بين وثائق التحفيز على
الإستثمار الممنوح إلى قيصري

قيصري مركز الأثاث في تركيا

كما تحتل مدينة قيصري المرتبة ٤ بعد إسطنبول، إزمير و بورصة مع ٣٣٣,٥ مليون دولار لتصدير الأثاث بموجب البيانات المقدمة من مركز المصدرين في تركيا لعام ٢٠١٧. حيث تحوز قيصري على ١١ من بين ٢٠ شركة ضخمة مصدرة للأثاث في تركيا. و لا شك أن أكثر القطاعات التي تتيح فرصة التوظيف في قيصري هو قطاع الأثاث حيث يعمل فيه ٢٥,١٧٥ عامل

و من البديهي ان تعتبر مدينة قيصري التي تفوقت منافيسها في إنتاج الصوفات و الأريكات و السرائر مركزاً لإنتاج الأثاث في تركيا بفضل التخطيط العالي في التصنيع و الإستثمارات التقنية. حيث تحوز المحافظة على ما يتعدى ١,٠٠٠ شركة تزوال أنشطة تصنيع الأثاث. إلى جانب فقد أثبتت البيانات الصادرة منمؤسسة الإحصاءات التركية إن نسبة التوظيف في قطاع تصنيع الأثاث ٢٨٪ في قيصري. و يشير ذلك إلى تشغيل كل شركة (١١,٥) عاملاً مما يؤكد ارتفاع النسبة. الأمر الذي يؤكد تركيز الشركات المنتجة على الطراز التصنيعي بمعيار كبير في هذا القطاع

و بينما كان مستوى تصدير الأثاث في العالم ١٤٩,١ مليار \$ في عام ٢٠١١، ارتفعت هذه النسبة إلى ١٧٧,٥ \$ في عام ٢٠١٤

و من المعروف أن أكبر الدول المصدرة للأثاث في العالم هي الصين، ألمانيا، إيطاليا، بولونيا و الولايات المتحدة الأمريكية



تتمتع قيصري بحيازتها على ١١ من
٢٠ شركة ضخمة لإنتاج الأثاث في تركيا

أرقام الصادرات والواردات الخاصة بقطاع الأثاث في قيصري (مليون دولار)

الإستيراد	التصدير	الأعوام
٥١,١	٣١٤,٢	٢٠١١
٣٨,٠	٣٢٢,٩	٢٠١٢
٥٨,٨	٣٠٦,٤	٢٠١٣
٣٦,١	٣٨٦,٣	٢٠١٤
٤٧,١	٣٧٦,٥	٢٠١٥
٨,١	٣٦٩,٣	٢٠١٦
٧,٦	٣٣٣,٥	٢٠١٧

المصدر: بيانات التجارة الخارجي

وتعد الشركات المنتجة للأثاث في قيصري المنفتحة إلى العالم و أوروبا خاصة و التي تسعى في عقد شراكات أجنبية و استثمارات حديثة، من بين المرشحات لتمثيل تركيا في قطاع الأثاث الذي يعتبر من أهم العوامل في ميدان قيصري الصناعي بفضل احتوائها على كوماس مول أكبر مركز لتسويق الأثاث في أوروبا و تحت قيادة الدراسات الإبتكارية و مركز البحث - التطوير المتمتع بالتقنية العالية كموبيتاك و موبيلاند .

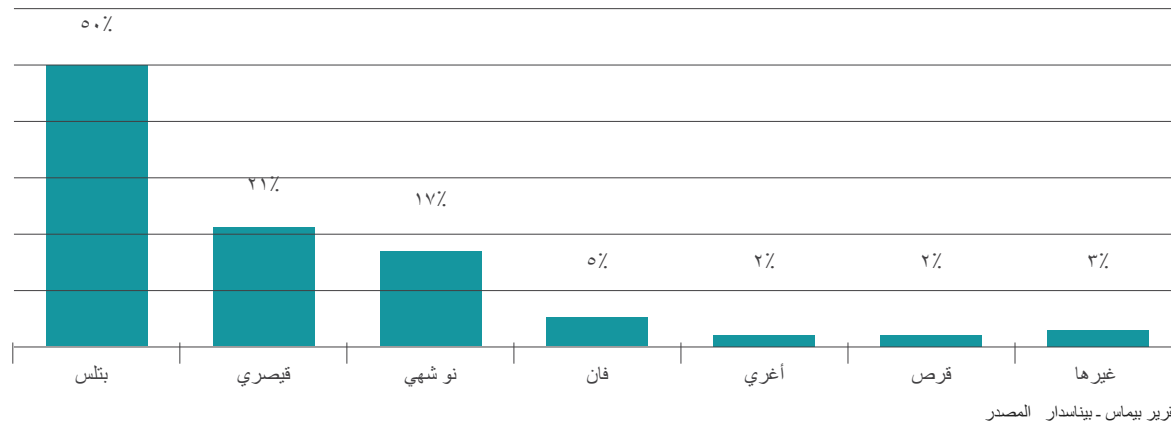


حجر الخفاف و بلوق بيماس

الخفاف هو واحد من مواد البناء التي يسهل اختراقها وخفيفة الوزن التي شكلت نتيجة للأحداث البركانية. لدى بلدنا إمكانات مهمة للعديد من المواد الخام الصناعية والموارد الأرضية

و قد أثبتت البيانات الخاصة بعام ٢٠١٣ و التي أصدرتها جمعية منتجي بيماس وجود أكثر من ٤٥٪ من احتياطات الخفاف (٨ مليار م^٣ تقريباً) في العالم الذي يصل مجموعه إلى ١٨ مليار م^٣ تقريباً. حيث تحتل مدينة قيصري المرتبة ٢ من بين هذه المحافظات التي تحتوي على احتياطي الخفاف

توزيع احتياطي الخفاف حسب المحافظات



قيصري المحافظة ٢ التي تحتوي على أكبر كمية
من احتياطات الخفاف في تركيا!



يبلغ مجموع الحوائط المبنية سنوياً في المساكن المشيدة في البلاد ٦٠ مليون م² تقريباً. و إذا افترضنا أن بيماس توفر هذا الحجم من البلوق بأكمله، فينبغي إنتاج ما يقارب ٩٤٠ مليون بلوق سنوياً. و خاصة الخفاف المستخدم كمادة خامة في بلوق حوائط البيماس الخالي تماماً من انبعاث الكربون، بدلاً من انبعاث الكربون العالي الناتج من احراق الفحم الحجري أثناء الإنتاج كما هو حال في إنتاج الطوب الأحمر بالإضافة إلى شدة عزله للصوت و الحرارة

و بينما تستهلك ٨٠٪ من نسبة الخفاف كمواد الطبقة العازلة و عناصر البناء الخفيفة في قطاع التعمير و الإنشاء، يستهلك القسم الأكبر منه بنسبة ٢٠٪ في التصدير كخفاف المنسوجات. حيث يستخدم في قطاع المنسوجات و خاصة من قبل منتجي الجينز الأزرق وتعتبر الولايات المتحدة الأمريكية و دول الإتحاد الأوروبي من أهم الدولة المستوردة له. و بالرغم من الإحتياجات العالية التي تحوز عليها تركيا فلا يحتل هذا المنتج المكانة المستحقة في التجارة العالمية لإعتباره من المنتجات العالية قيمتها المضافة. و بينما يباع الطن من الخفاف ب ١٢٥ دولاراً في العالم فهو يباع ب ٨٦ دولار في تركيا حيث يشمل هذا السعر عمليات التحجير و الغسل



صناعة الأجهزة الكهربائية المنزلية

تصل عدد الشركات التي تمارس الأنشطة المتعلقة بتصنيع الأجهزة الكهربائية المنزلية في قيصري إلى ١٤٠ شركة بموجب البيانات الواردة من قبل مديرية العلوم و الصناعة و التقنية لدى المحافظة في عام ٢٠١٧. و كما أن العديد من هذه الشركات تنتج للشركات الحائزة على العلامات التجارية من جهة فهناك الشركات التي تسعى نحو التطور بسرعة قصوى من جهة أخرى. حيث يبلغ مجموع عدد العاملين في قطاع الأجهزة الكهربائية المنزلية ٩,٣٥٤ حسب البيانات الواردة من مديرية العلوم و الصناعة و التقنية لدى المحافظة في عام ٢٠١٧. حيث يعتبر القطاع ٣ للتوظيف الذي يلي قطاع المنسوجات والأثاث في المحافظة

تحتل قيصري ثلث وحدات الطبخ المنتجة في تركيا!



التجارة الخارجية في قطاع الإنتاج المعدات الكهربائية في قيصري



المصدر: إحصائيات التجارة الخارجية التركية - ٢٠١٧

من الملحوظ أن مقدار الصادرات المصدرة من قيصري ٢٥٠ مليون دولار تقريباً في نهاية عام ٢٠١٤ عند تدقيق أرقام التجارة الخارجية لقطاع صناعة الأجهزة الكهربائية في المنطقة. لكن الأحداث الأخيرة التي عصفت بالشرق الأوسط و الإضطرابات التي تعاني منها البلاد في الفترة الأخيرة أثرت بطريقة سلبية على هذا المعدل في عام ٢٠١٦

وقد احتلت المعدات و الآلات المنزلية الكهربائية المرتبة الثانية في التصدير الصناعي لدى قيصري بموجب بيانات مؤسسة الإحصاءات التركية لعام ٢٠١٦. كما استحوذ تصدير الأجهزة المنزلية الكهربائية في قيصري على ١١,٥٪ تقريباً من مجموع تصدير القطاعات في عموم البلاد في عام ٢٠١٦

صورة من صناعة الأجهزة المنزلية الكهربائية

تمكنت قيصري

!من تصدير ١١٪ من الأجهزة المنزلية الكهربائية

المنتجات المعدنية المصنعة

يعتبر قطاع صناعة المنتجات المعدنية المصنعة موازياً لقطاع الأثاث الراندين في قيصري. و الجدير بالذكر أن عدد الشركات التي تمارس أنشطتها في قطاع إنتاج المنتجات المعدنية المصنعة خارج المعدات و المطائن في قيصري يصل إلى ٥٩٧ شركة حسب بيانات عام ٢٠١٧. حيث يعمل ٨,٣٠٠ عاملاً في هذا القطاع

كما تحتل قيصري المرتبة الثانية من خلال حيازتها على حصة ١٦٪ من بين القطاعات الفرعية المنتجة في قيصري في إنتاج المواد المصنوعة من المعادن حسب بيانات عام ٢٠١٧ الواردة من مديرية محافظة العلوم و الصناعة و التقنية في قيصري

كما يلبي التصدير الصادر من قيصري في قطاع صناعة المنتجات المعدنية المصنعة (ماعدا المعدات و المكائن) ٢,٢ ٪ من مجموع صادرات البلاد (مؤسسة الإحصاءات التركية - ٢٠١٧). ومن الممكن ترتيب بعض السلع المصدر على الوجه التالي: الأبواب الفولاذية، البروفيلات، مكائن المعادن، المدافئ - التدفئة المركزية، المفصلات، أنظمة القفل، القوالب المعدنية، الأجهزة المتنوعة حسب الطلب (الطلبية)، قوالب الضغط المعدني الصفيحي و خزان الغاز

و قد أثر عدم تحويل التقنية و العلوم و الخبرة المتعلقة بقطاع صناعة المعادن لدى المحافظة إلى أعمال مبطقة بطريقة سلبية على الحد من تأثيره التجاري. و في هذا السياق فإن الإستثمارات التي قد تتحق في المجال الطبي العالية قيمتها المضافة على سبيل المثال لا الحصر لتقود قطاع صناعة المعادن إلى عالم الإزدهار



صورة لتصنيع المعادن
تحوذ قيصري على ٥٠٪ من سعة إنتاج
الباب الفولاذي في تركيا

معالجة المواد الغذائية

معالجة المواد الغذائية ومنتجاتها

تتميز مدينة قيصري باحتوائها على ٢٧٥ شركة تزاوّل الأنشطة المتعلقة بمعالجة المواد الغذائية منذ عام ٢٠١٧. كما تصل نسبة القطاعات المنتجة « للمعجنات و الطهي في الأفران» إلى ٥١,٧ ٪ بينما يصل نسبة قطاع معالجة اللحوم و محافظتها و مشتقات اللحوم إلى ١٤ ٪ من بين القطاعات الفرعية لديها. و يعتبر المقاتق و « الباصترما» الباصترماو الشيش بوراك الخاص بمنطقة قيصري الذي بعد من منتجات كل قطاعين فيها من المنتجات المسجلة في قيصري حسب بيانات معهد براءة الإختراعات التركية.

من ناحيتها فتنتمتع قيصري بقابليتها لتطوير صناعة المواد الغذائية بفضل المراعي و الأراضي الزراعية المتسعة و القابلة للمعالجة. كما أن لإنتشار المراعي على ٤١ ٪ من نسبة الأراضي فيها له دور هام في تنمية الثروة الحيوانية و النباتية، فضلاً عن تضاريسها الجغرافية المتكونة من الأراضي الزراعية بنسبة ٤٠ ٪ له تأثير إيجابي في تطور قطاع المواد الغذائية. فضلاً عن تكون الأراضي الزراعية التي تنوع المنتجات الزراعية و تزيد من نسبتها حيث تتكون من الأراضي من الدرجة الأولى و الثانية بنسبة ٥٢,٢١ ٪. كما يتوقع تقديم « مديرية المحافظة في دعم النهضة الزراعية و القروية» التي ستؤسس في هيكل مديرية الزراعة لدى المحافظة قريباً للمزيد من دعم الموردين في الثروة الحيوانية و الزراعة.

من ناحية أخرى فتشير توفر الظروف و الأراضي المناسبة للزراعة مع إحكام البنية التحتية الخاصة بتربية الدواجن وإنتاج البيض الذي يعتبر من القطاعات الفرعية الهامة لدى قطاع المواد الغذائية إلى القابلية العالية في قطاع الدواجن.

إن زيادة الحاجة إلى المواد الغذائية كل يوم يزيد من اتساع هذه القطاع. و بينما يحتل قطاع المواد الغذائية لمكانة استراتيجية محدد من قبل وكالة أروطا أناضول للنهضة من جهة فيحتل قطاع معالجة المواد الغذائية مكانة هامة في الإنتاج الصناعي في قيصري.



المنتجات المؤشرة جغرافياً

هناك عشر من المؤشرات الجغرافية المسجلة و الخاصة بمحافظة قيصري. شيش بورك قيصري، جيفيكلي داوالي، الباصترما الخاص بقيصري، مفانق قيصري، باذنجان يامولا، سجاد يهيالي المنسوج يدوياً، سجاد بنيان المنسوج يدوياً، صوغانلي باباي، عنب اينجا صو قره أورك، بذر القرع الخاص بمنطقة طومرزا

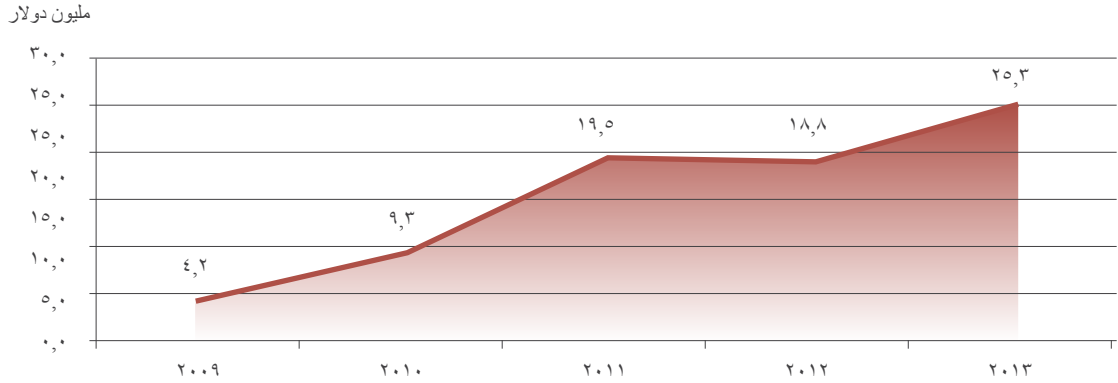
كما أن هناك ثلاث مراجعات للمطالبة بالتسجيل الجغرافي ما زالت في الإنتظار ومنها: صفصاف بنيان، صفصاف أك فيشلا، و (حلوى الدبس (كدي بجاعي) أركيليت. (المصدر: الغرفة التجارية في قيصري - ٢٠١٨



معالجة سمك السلمون

تعتبر معالجة المنتجات المائية في قيصري من القطاعات الرائدة في الصناعة لديها. فقد تمكنا من الإطلاع على مدى كمية سمك السلمون المربي في المحافظة و أهميته في القطاع بالتعاون مع دليلنا تحت رأس قلم الزراعة و الثروة الحيوانية. حيث يرسل سمك السلمون المربي إلى السوق الداخلي و خاصة إلى مرافق المعالجة في إزمير. و للأسف فقد اضطرت الشركة الحائزة على سعة معالجة 20 طناً من سمك السلمون يومياً في مقاطعة بنار باشي التابعة لقيصري إلى هجر العمل. و قد أدى ذلك إلى توقف التصدير الخاص ” بمنتجات السمك المعالج“ بعد إغلاق المرفق في عام 2014. فقد كان لمعالجة السمك بأجمعه و تصديره من إزمير أثراً سلبياً على بيانات التصدير في قيصري. و لاشك أن معالجة محافظة سمك السلمون في من أهم الأنشطة الاقتصادية الفرعية التي تبعث الأمل في أفئدة المستثمرين لدى المنطقة

(تصدير السمك المعالج في قيصري (مليون دولار



المصدر: بيانات التجارة الدولية الخاصة بمؤسسة الإحصاءات التركية - ٢٠١٣



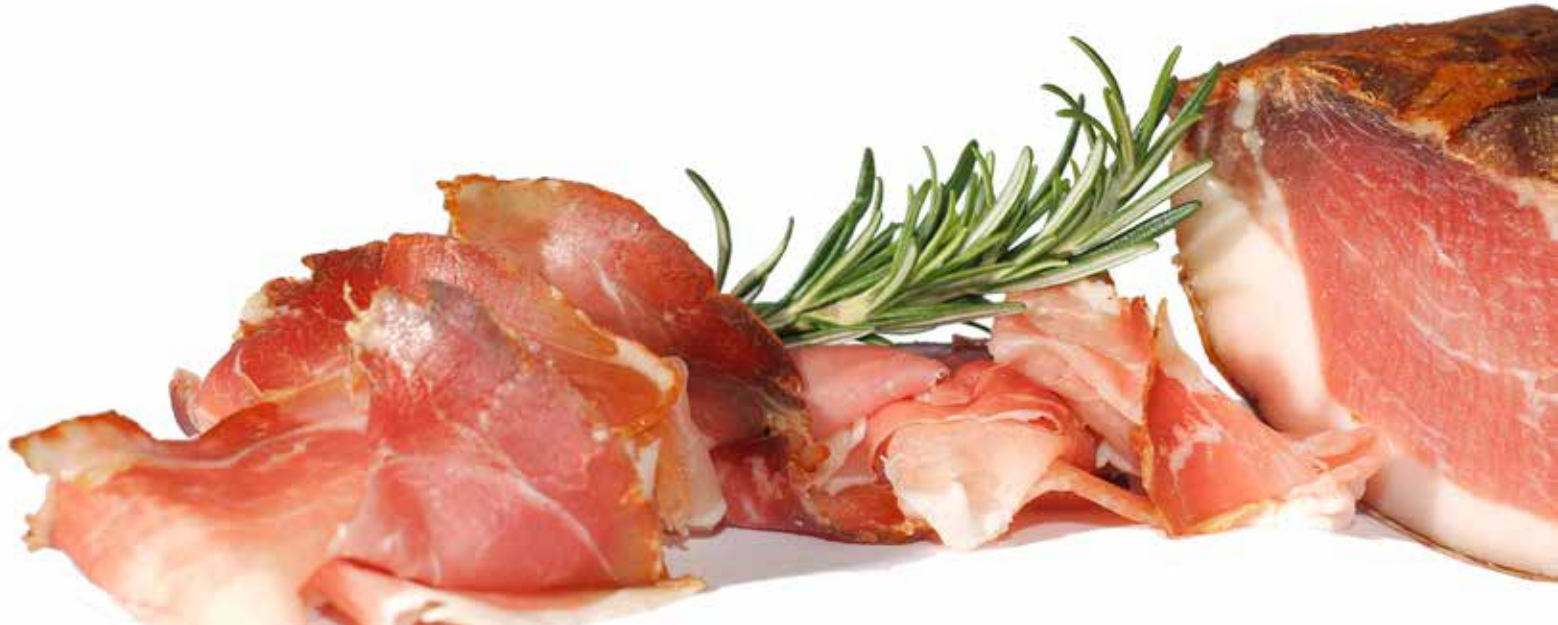
معالجة اللحوم (المقانق و الباصترما)

من المعروف انتساب شهرة المقانق إلى مدينة قيصري. و بالرغم من استحالة وجود الإحصائيات الكافية التي تشير إلى إنتاج اللحوم المعالجة و مشتقات و الحوم كالمقانق و الباصترما و المورتديلا فإن شركة من الشركات التي تحتل قيصري المرتبة ٣ في سوق منتجات اللحوم المعالجة و التي يصل إلى ٢,٥ مليار في تركيا حائزة على علامة تجارية في المحافظة. حيث تذبح ما يقارب ٦٠ ألفاً من الأبقار و ٣٠ ألفاً من الخروف سنوياً في قيصري

كما تشير البيانات الواردة من اتحاد مركز منتجي اللحوم الحمراء في تركيا إلى زيادة أسعار اللحوم و منتجاتها إلى ٤٠ ٪ خلال ٥ الأعوام الأخيرة. مما أثار التفات المستثمرين المساهمين في هذا القطاع الذي يزداد استهلاكه في العالم كل يوم. كما قام الإتحاد الأوروبي بقبول الطلب المقدم في شأن التسجيل من قبل الغرفة التجارية في قيصري في عام ٢٠١٧ بغرض تعريف الشيش بورك و المقانق و الباصترما الخاص بقيصري في أوروبا حيث كان حلاً تسعى قيصري لتحقيقه بهدف عرض المنتجات للبيع في الدول الأوروبية .

كما قامت وزارة الغذاء و الزراعة و الثروة الحيوانية بنشر « الإعلام بشأن اللحوم و منتجات اللحوم» الجديد و الذي يحدد المسائل المتعلقة بتغليف المنتجات و عرضها في السوق بطريقة متناسبة مع تقنية منتجات اللحوم في عام ٢٠١٢. و قد ابتدأ في تنفيذ هذا الإعلام اعتباراً من التاريخ الموافق ٥ مارس ٢٠١٣ حيث أجريت تغييرات جذرية من ناحية تعريف منتجات اللحوم و محتوياتها . الأمر الذي استهدف مكافحة المنتجات الغير سليمة

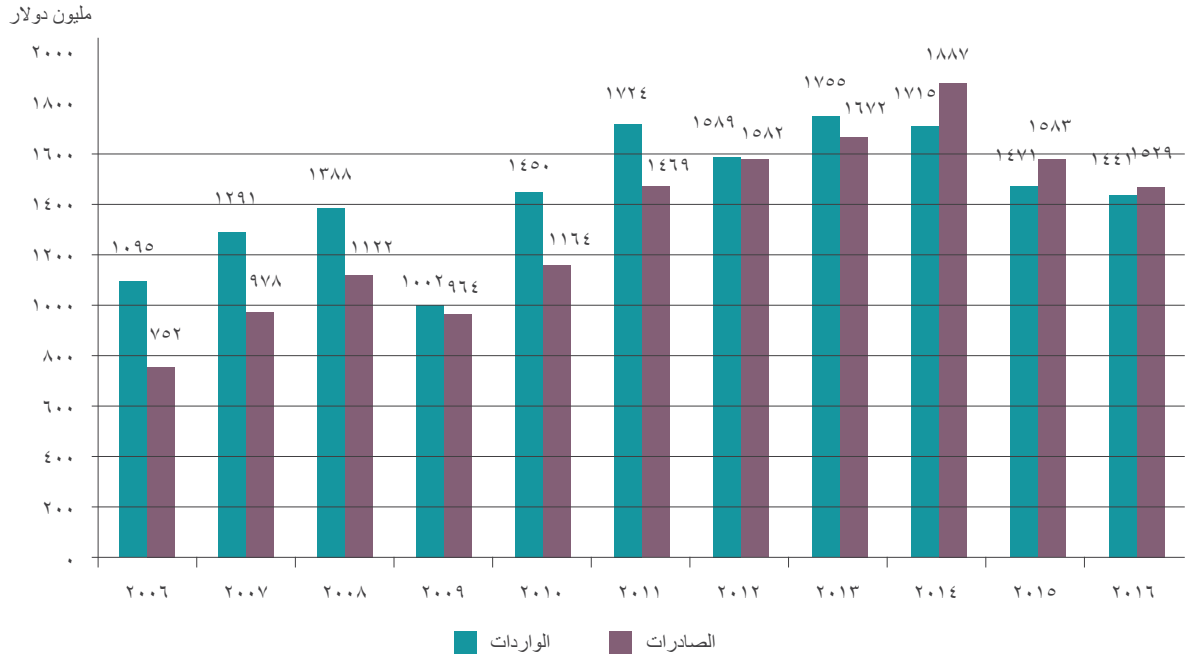
و في هذا السياق فسيلعب تحديث البنيات التحتية لدى المرافق الموجودة في المحافظة و الحائزة على أفضل الوسائل التقنية للإنتاج الصحي مع مراعاة الجودة العالية منذ القدم أو تأسيس الإدارات العملية الحديثة دوراً هاماً في حيازة المقانق و الباصترما على علامة تجارية. كما تحتل قيصري المرتبة ٧ في تركيا مع ٢١,٦ دولار متولد من تصدير اللحوم و منتجات اللحوم حسب البيانات الواردة منمؤسسة الإحصاءات التركية في عام ٢٠١٧



التجارة الدولية

تمكنت قيصري من الحيازة إلى مكانة ما في التجارة الدولية ب ٣,٤٥ مليار دولار في عام ٢٠١٧. و تقريباً يتكون الجزء ١,٦٤ مليار دولار منها من التصدير و ١,٨٠ دولار منها من الإستيراد. من ناحية أخرى فتحلت قيصري المرتبة ١٢ في الإستيراد و التصدير بفضل أدائها التجاري السالف الذكر. أما إذا أخذنا البيانات المنعكسة على محافظة أخرى نذكر عن مخارج الجمارك نتيجة تحقق معاملات التصدير الخاصة بالشركات . خارج قيصري فسيتضح لنا حقيقتى الحجم التجاري الأكبر مما يرى

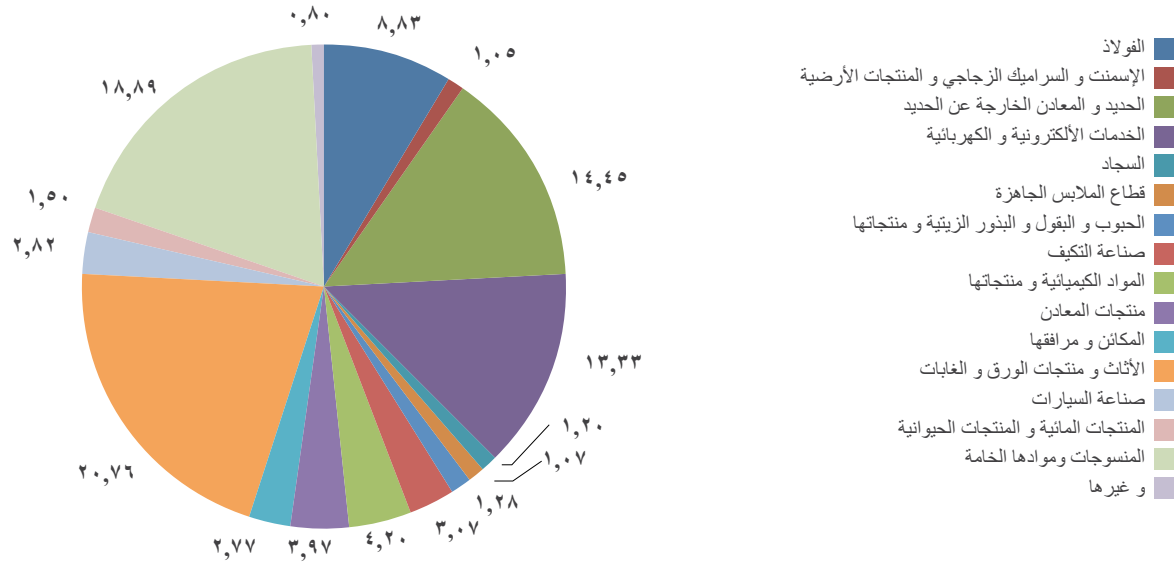
حجم التجارة الدولية في قيصري حسب الأعوام



المصدر: إحصائيات التجارة الدولية الخاصة بمؤسسة الإحصائيات التركية - ٢٠١٧

يشير حجم التجارة الخارجية في قيصري إلى ازدهار جاد في السنوات الأخيرة. فقد تضاعف التصدير من المحافظة إلى الضعف في عام ٢٠٠٦. و بالرغم من التقهقر الذي تعرض له النمو التجاري متأثراً بذلك من الأزمة العالمية التي ضربت الإقتصاد العالمي في عام ٢٠٠٩ فقد تمكنت من الإستمرار في طريق النهضة اعتباراً من عام ٢٠١٠. ومن المشهود استحواذ التجارة الخارجية على ما يزيد عن ٦٠ ٪ من مجموع الصادرات المتعلقة بالأجهزة المنزلية الكهربائية والأدوات المعدنية والمنسوجات التي تحتل المرتبة الرابعة المتصدرة منها.

(%) توزيع نسبة التصدير في قيصري على القطاعات



المصدر: مركز تركيا للمصدرين - ٢٠١٧



تعتبر محافظة قيصري من المدن المصدرة في العديد من المجالات حيث يأتي في مقدمته ٢٤ قطاعاً صناعياً بسبب التراث التجاري التي تنسم بها منذ تاريخها القديم.

و بينما تنصدر القطاعات التي تدخل في الفئة الثالثة المسيطرة على التصدير في قطاعات الأجهزة المنزلية و المنسوجات و الأثاث من جهة، فهي تحرص على السعي في سبيل النجاح على نطاق الدولة من خلال إنتاج المنتجات التقليدية كتجارة السجاد - البساط و المقانق - اللحم المجفف المتبل، تربية سمك السلمون التي أثبتت من خلالها تفوقها في البلاد.

التوزيع القطاعي للتصدير في عام 2017 لدى قيصري

التصدير (مليون دولار)	اسم القطاع
٣٣٣,٥	الورق و الأثاث و المنتجات الخشبية
٢٧٤,٨	المنسوجات و موادها الخامة
٢٤٤,١	الحديد و المعادن الأخرى خارج الحديد
١٨٨,٤	الخدمات الكهربائية و الألكترونيات
١٧٥,١	الفولاذ
١٠٥,٤	منتجات التعدين
٨٥,٨	المواد و المنتجات الكيميائية
٤٥,٢	صناعة التكييف
٣٩,٥	المكانن و مرفقاتها
٢٧,٠	المنتجات المائية و المنتجات الحيوانية
٢٣,٥	صناعة السيارات
٢٠,٠	الحبوب، البقول، البذور الدهنية و منتجاتها
١٦,٠	الإسمنت، السراميك الزجاجي و المنتجات الأرضية
١٢,٨	الملابس الجاهزة
١٢,٧	السجاد
٥,٦	منتجات الفواكه و الخضراوات
٢,٥	صناعة الدفاع و الطيران
١.٦٤٢,٣٥٦	المجموع

المصدر: مركز تركيا للمصدرين - ٢٠١٨

تضاعف التصدير في قيصري إلى الضعف ٢
خلال ١٠ سنوات!

توزيع صادرات قيصري حسب الدول

الدولة	التصدير (S مليون)	النسبة المئوية
العراق	٢١٧,٥	١٤,٢ %
ألمانيا	٩٥,٧	٦,٣ %
الولايات المتحدة الأمريكية	٦٤,٥	٤,٢ %
الجزائر	٦٣,١	٤,١ %
إيطاليا	٥٨,٣	٣,٨ %
إنجلترا	٤٧,٨	٣,١ %
بلجيكا	٣٩,٨	٢,٦ %
المملكة العربية السعودية	٣٩,٠	٢,٦ %
مصر	٣٧,٥	٢,٥ %
إسرائيل	٣٥,٣	٢,٣ %

المصدر: مؤسسة الإحصاءات التركية - ٢٠١٧

إن الدول الثلاثة من بين مجموع الدول ١٠ المكونة لنسبة ٤٥,٧ % من مجموع صادرات المحافظة و التي تصدر المحافظة إليها هي العراق و الولايات المتحدة الأمريكية و ألمانيا. و خاصة العراق فهي مازالت في مقدمة الدول المستوددة منذ سنوات طويلة و بالرغم الإضطراب التجاري التي عانينا منها بسبب الأحداث الأخيرة مع تركمنستان، ليبيا، الجزائر، مصر و أذربيجان إلا أننا تمكنا من حماية العلاقة التجارية الوطيدة بين تلك الدول. إلى جانب زيادة التصدير إلى إنجلترا و إسرائيل و المغرب

و من المتوقع إنعكاس المشاريع المتعلقة بتناول المسائل المتعلقة بخط المواصلات التي تربط بين قيصري و مينائي مرسين و/ أو صمصون بشكل إيجابي على حركة التصدير

وقد صرح رئيس الغرفة الصناعية في قيصري بارتفاع نسبة الصادرات من قيصري إلى ٧ مليار دولار في عام ٢٠٢٣

تحتل قيصري المكانة ١٢ في تركيا من ناحية التصدير و الإستيراد





الموضوع: الطاقة و التعدين

إستهلاك الطاقة

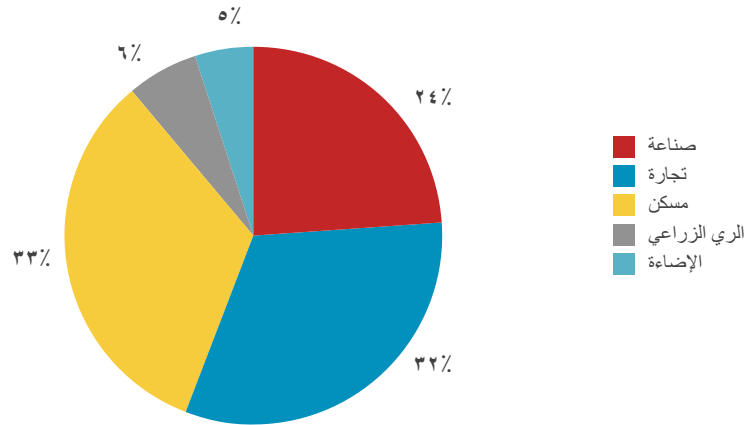
تستهلك قيصري ١,٥ ٪ من الكهرباء المستهلك في تركيا. وقد أثبتت البيانات الواردة من قبل مؤسسة الإحصاءات التركية في عام ٢٠١٦ أن نسبة استهلاك الكهرباء خارج الطاقة المفقودة - المهربة في المحافظة تصل إلى ٢,٨٦٩ استهلاك الكهرباء في المحافظة عند الإطلاع على جدول استهلاك الكهرباء الخاص بكل فرد في تركيا و قيصري فيما بين الأعوام ٢٠١٥ - ٢٠١٠.

استهلاك كل فرد للكهرباء



المصدر: بيانات إحصائية المنطقة الخاصة حسب ما هو وراود من قبل مؤسسة الإحصاءات التركية - ٢٠١٦

توزيع استهلاك الكهرباء في قيصري حسب المستهلكين (KCETAS ٢٠١٦)

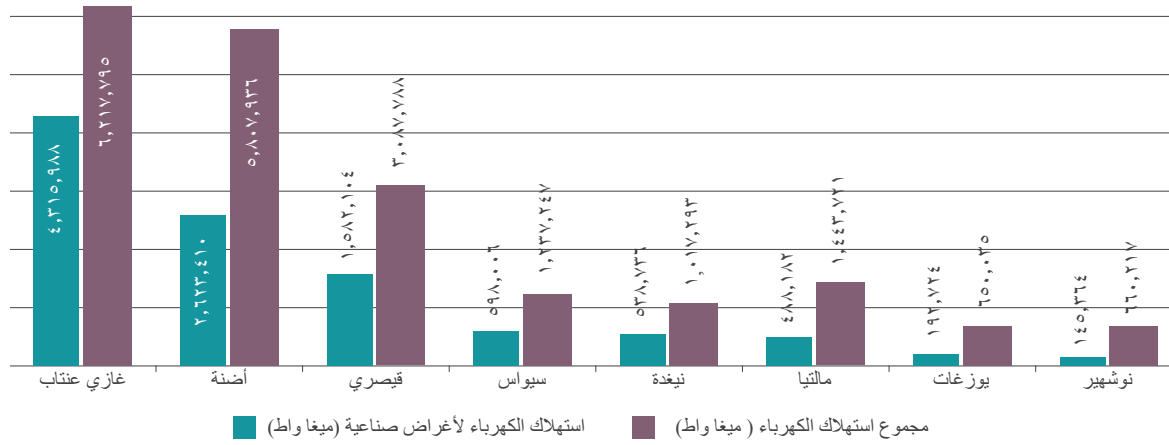


من ناحية أخرى فقد أثبتت البيانات الواردة من قبل الشركة المساهمة في نقل الكهرباء إلى قيصري و المناطق المجاورة لها أن نسبة ٥٤,٦٦ ٪ من الكهرباء تستهلك في الصناعة والتجارة. فضلاً عن استخدام الغاز الطبيعي في كافة أجواء المنطقة الصناعية و المؤسسات الإجتماعية التأسيسية لدى المحافظة. أما من الناحية الصناعية فتستخدم المراق المنتجة للكهرباء كأجهزة الإنتاج الذاتي في بعض المصانع الموجودة في مركز المحافظة و منطقة داوالي.

نوع الطاقة	الإستهلاك	عدد المشترك	نسبة الإستهلاك في تركيا
الكهرباء	٢,١٩٠ GWh	٦٧٣,٤٣٢	٠,٨ %
الغاز الطبيعي	٥٨٣ مليون م ^٣	٤٣٦,٦٨١	١,٣ %

كما أثبتت التديقات الجارية على كمية الكهرباء المستهلكة في عام ٢٠١٦ في محافظة قيصري أن نصف الطاقة الكهربائية المستهلكة في المحافظة تستغل غايات صناعية لديها

مقارنة استهلاك محافظة قيصري و المحافظات المجاورة لها للكهرباء



(المصدر: إحصائيات خاصة بالمنطقة والواردة من قبل مؤسسة الإحصاءات التركية (استهلاك الكهرباء - ٢٠١٦)



استهلاك الطاقة

تصل نسبة الحاجة إلى الاستهلاك المقترح في عام ٢٠٢٣ في تركيا إلى ٥٠٠ مليار كيلو واط. وعند الأخذ بالإعتبار سد نسبة ٣٠٪ تقريباً من الإحتياج إلى الكهرباء المولد في تركيا (وزارة الطاقة - ٢٠١٦) و أن نسبة كبيرة من الثغرة الحالية مرتبطة باستيراد الغاز الطبيعي، نستنتج أهمية الطاقة القابلة للتجديد في اقتصاد الدولة، فضلاً عن أهمية القيام باستثمارات جديدة في هذا الشأن.

محطات قيصري لتوليد الكهرباء

نوع الطاقة	الشركة	اسم المرفق	القوة المثبتة (MW)
محطة الطاقة الهيدروكهربائية (HES)	أينان للطاقة	سد يامولا	١٠٠
	EÜAŞ	HES تشامليجا ١	٨٤
	درين للطاقة	HES تشامليجا ٢	١٨
	أكفن للطاقة	HES تشامليجا ٣	٢٨
	مولو للطاقة	HES بهتساليك	٧,٤٢
	للطاقة GMT	HES - STS١	١١
	KCETAŞ	HES بنيان	١,٣٦
	KCETAŞ	HES بنار باشي	٠,١
	بوي للطاقة	HES يحيى باي	٠,٣١
محطة الغاز الطبيعي الحراري	شركات المنطقة الصناعية	في مباني المصنع	٢٢٨
	فنار للطاقة	TES فنار للطاقة	١,٢
	صاي للطاقة	قيصري المنطقة الصناعية	٥,٨٥
طاقة الرياح (RES)	للطاقة FC	RES بهيالي	٨٣
	لإنتاج الكهرباء Rea	RES زينجيرلي	١٢
	RES كورت كايا	لإنتاج الكهرباء Are	٤٥
	سنجق للطاقة	RES بهيالي	٥٣
	أينان للطاقة	RES بهيالي أكسو	٧٢
الغاز الحيوي	كل الطاقات	BES نفايات قيصري	٥,٧٨
الشمس (GES)	الشركات الخاصة	مباني المصنع	١١٣,٣٨
		المجموع	٨٦٩,٤

المصدر: www.epdk.org.tr



طاقة الرياح

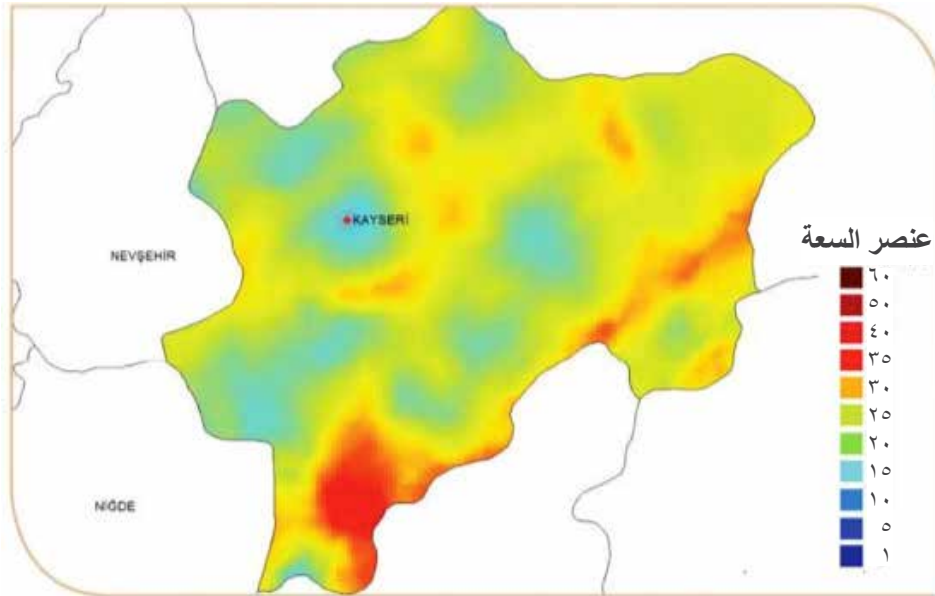
٤,٢٨ ٪ في قيصري حسب المحافظات من ناحية الطاقة MW تحتل قيصري المرتبة ٧ من خلال نسبة التوزيع المئوي ((٢٦١,٦ المثبتة لدى محطات طاقة الرياح التي تديرها الشركات. (تقرير إحصائيات طاقة الرياح في تركيا - يناير ٢٠١٧

في المحافظة في ميدان طاقة الرياح MW كما أن التقييمات المتعلقة بشهادة إنشاء ٢٦ مرفقاً حائزاً على طاقة مثبتة ٩٢٧,٨

عدد المرافق	(MW) الطاقة المثبتة	وضع RES
٥	٢٦١,٦	في حالة إدارة عملية
١	٣,٣	في مرحلة التشييد
٢٥	٩٢٧,٨	تم الحصول على الشهادة لكن لم يستثمر بعد
١٢	٥٤٥	في مرحلة التقييم

المصدر: تقرير إحصائيات طاقة الرياح

لدى قيصري RES توزيع عنصر سعة

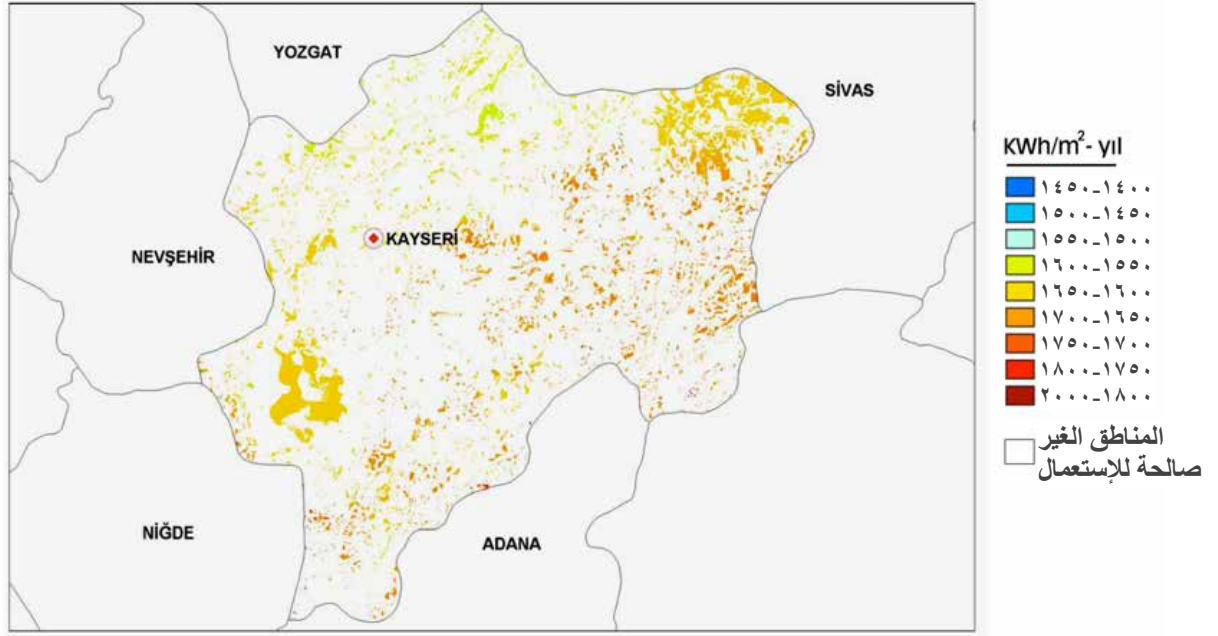


ينبغي توفير ٣٥ ٪ من عنصر السعة أو ما يفوقها للتمكن من تحقيق الاستثمارات المتعلقة بمحطة طاقة الرياح الاقتصادية

الطاقة الشمسية

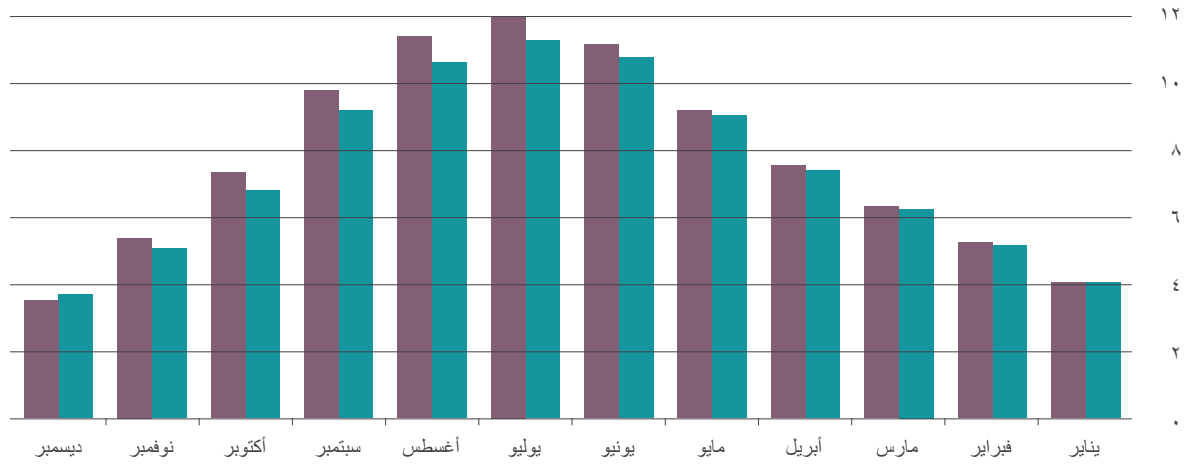
تتمتع مقاطعتي ساريز و بنار باشي التابعة لقيصري بتناسبها لتأسيس محطة الطاقة الشمسية إذا أخذنا القيم الإشعاعية العالمية و الفترات الزمنية المعرضة لأشعة الشمس. وهي تشابه محافظة فان المتميزة بحيازتها على الزوايا التي تنعكس عليها أشعة الشمس بإنتاجية كبيرة في تركيا في تقارب القيم السالفة الذكر. و إليكم المناطق المناسبة/ الغير مناسبة لإستثمارات الطاقة الشمسية في قيصري في الخريطة التالية

الحرارية في قيصري GES المناطق المناسبة لإنشاء محطة



من ناحية أخرى فتعتبر منطقة الأناضول المنطقة الرابعة في تلقي الطاقة الشمسية في تركيا بينما تتعبر قيصري من المحافظات القابلة لتلقي أشعة الشمس طوال ٧,٨ ساعة يومياً من بين محافظات تركيا. و قد سردنا الفترات الزمنية التي ينعكس فيها أشعة الشمس على قيصري حسب الشهور

الفترة الزمنية الخاصة بتلقي أشعة الشمس سنوياً (ساعة)



ديسمبر	نوفمبر	أكتوبر	سبتمبر	أغسطس	يوليو	يونيو	مايو	أبريل	مارس	فبراير	يناير	
٣,٧٥	٥,١٥	٦,٨٧	٩,٢٣	١٠,٧	١١,٣١	١٠,٨١	٩,١	٧,٤٥	٦,٢٧	٥,٢٢	٤,١١	تركيا
٣,٥٥	٥,٣٩	٧,٣٩	٩,٨٤	١١,٤٧	١٢,٠٣	١١,٢٢	٩,٢١	٧,٥٩	٦,٣٧	٥,٣١	٤,٠٨	قيصري

المصادر الجغرافية و الخرائط المتعلقة بالموضوع: <http://www.eie.gov.tr>



الغاز الحيوي

إن الغاز الحيوي عبارة عن غاز قابل للإشتعال يستخدم بغرض التدفئة و توليد الطاقة. كما يمكن الحصول على الغاز الحيوي من خلال معالجة المواد الخام النباتية و الحيوانية الأمر الذي يميزها عن الغاز الطبيعي و الغازات الأخرى القابلة للإشتعال

كما تستخدم فضلات الحيوانات المتكونة في مزارع تربية المواشي، فضلات مصانع المواد الغذائية، المنتجات النباتية الفاسدة (فضلات أسواق الخضراوات)، النباتات المحتوية على نسبة كبيرة من الطاقة كالذرة و البنجر، الزيوت و كافة أنواع المنتجات و الفضلات الحيوية كركيزة في تكوين الغاز الحيوي

و لا شك أن جودة الغاز الحيوي مرتبطة بنسبة الميثان المحتوي عليه. حيث يتحول الغاز الحيوي المتكون إلى طاقة كهربائية بعد (احتراقه في وحدة التوليد المشترك للطاقة) مولدات الطاقة

الشركة الوحيدة المنتجة للغاز الحيوي في قيصري. حيث تقوم هذه الشركة بالحصول على نفايات و فضلات HER و تعتبر شركة فضلاً عن احتواء كمية كبيرة MW بلدية قيصري من خلال المناقصات لتحويلها إلى غاز حيوي. و تبلغ سعة هذا المرفق ٥,٧٨ من الفضلات النباتية و الحيوانية الكافية لإنشاء مرفق لإنتاج الغاز الحيوي في قيصري. و إليكم المعلومات المتعلقة بهذا الشأن

عدد الحيوانات/مزارع الحيوانات الكبيرة المتواجدة في قيصري	٤٧٧ ألف/٤٢,٠٠٠
عدد الحيوانات/مزارع الحيوانات الصغيرة المتواجدة في قيصري	١ مليون/٩,٠٠٠
عدد ذبح الحيوانات الكبيرة يومياً في مذابح قيصري	٦٠,٠٠٠
عدد الحيوانات/ الإدارة العملية المنتجة للدواجن والدجاجات البيضاء	٣,٧ مليون/٧٢

من ناحية أخرى فيعتبر مصنع قيصري للسكر و مصنع مي صو لعصائر الفواكه من أهم العناصر المكونة للفضلات اللازمة للغاز الحيوي. و قد أثبتت بيانات تقرير المشروع التركي - الألماني الذي قامت بإعداده وزارة البيئة و التخطيط العمراني في عام ٢٠١١ على أن القابلية النظرية و الفنية للغاز الحيوي على نطاق فضلات الدواجن و الركائز الزراعية في قيصري على الوجه التالي

القابلية الفنية للغاز الحيوي على نطاق الركائز الزراعية لدى المحافظة

القابلية الفنية للغاز الحيوي على نطاق الركائز الزراعية لدى المحافظة في (السنة/ MWh)						
المجموع	فضلات الحيوانات (الدواجن + المواشي)	ساق الحبوب	فضلات الطماطم (الأرض الزراعي + المزارع الصناعية)	ورق بنجر السكر	محاصيل الطاقة في حقول البور (الأعشاب)	لمحافظة
١,٧٠٥,٢٥٢	٤١٥,٦١٠	١٩١,٥٤٢	٢,١٤٠	٦٣,١٠٦	١,٠٣٢,٧٧٠	قيصري

القابلية الفنية والنظرية للغاز الحيوي على نطاق فضلات الدواجن لدى المحافظة

القابلية الفنية لفضلات الدواجن (في السنة/ MWh)			القابلية النظرية لفضلات الدواجن (في السنة/ MWh)					
المجموع	عدد دجاج اللحم*	عدد الدجاج البياض*	دجاج اللحم	الدجاج البياض	المجموع	دجاج اللحم	الدجاج البياض	المحافظة
١٢٥,٩٣٤	٥٣٧,٨٥٠	٣,٢٣٨,٩١٠	٢٦,١٣٢	١٠٠,٩١٤	١٢٧,٠٤٦	٢٥,٨٥٤	٩٩,٨٠٢	قيصري

إن البيانات خاصة بعام ٢٠١١، حيث وصل عدد دجاج اللحم إلى ٥٢,٠٠٠ و الدجاج البياض إلى ٣,٦٧٩,٢٧١ في عام ٢٠١٦*



مصادر المعادن

إذا أخذنا الإحتياجات الموجودة في مدينتي قيصري و سيواس بعين الإعتبار نلاحظ وجود ما يزيد عن ٥٠٪ من جوهر الحديد في ٧٢. أما المعدن الأخر الذي يعتبر من أهم المعادن الموجودة في هذه المنطقة هو الكروم. حيث يستحوذ الكروم TR تركيا في منطقة على ١٧٪ من التراخيص المقدمة إلى شركات المعادن في قيصري

من ناحية اخرى تعتبر قيصري من المدن الغنية بالخفاف الذي يعتبر من المواد الخام المستخدمة في التصنيع. و بالرغم من انعدام الساحات المناسبة للتشغيل فإن نسبة إنتاج الخفاف و عدد التراخيص الخاصة بإدارة أعمال المعادن عالية. و إذا ألقينا نظرة عامة نلاحظ تصدر المعادن المعدنية كالكروم و الحديد القطاع في قيصري

و قد أثبتت البيانات المقدمة من قبل مركز تركيا للمصدرين وصول نسبة تصدير المعادن إلى ١٠٥ مليون دولار في عام ٢٠١٧ في المحافظة. بالإضافة إلى المعلومات المتعلقة بقابلية المعادن في المحافظة و الميادين المستخدمة فيها و المقدمة على الوجه التالي:

مصادر المعادن في قيصري	إحتياط محتمل (طن)	ميادين الإستخدم
١ *الخفاف (الحجر الإسفنجي)	٧٢٥,٠٠٠,٠٠٠ طن	الإسمنت البوزولاني، عناصر البناء التركيبي، BIMS بلوق
٢ الطوب - القرميد	١٨,٠٠٠,٠٠٠ طن	طوب المدفنة، القرميد، عناصر الحائط
٣ دياتوميت	١٢,٧٥٠,٠٠٠ طن	عناصر الخرسان الخفيفة، المنتجات الزجاجية، الطوب، الدهان
٤ الحديد	١٠,٠٠٠,٠٠٠ طن	حديد البناء، الهيكل، الطرابزين، الباب الفولاذي، المحركات، صلب البناء.. وغيره
٥ الرمل - الحصى	٣٤,٦٠٠,٠٠٠ م	الإسمنت، الملاط الجاز، الخرسان الجاهز
٦ (الجبس) الحجر الجيري	١,٥٠٠,٠٠٠ طن	قالب السراميك، قالب القرميد، ملاط جبس، جبس لوحى، المنتجات المزججة

* BIMS وهي المواد الخام لعناصر بناء الحائط المسمى ب

المصدر: تقرير قطاع مواد أوران للبناء - ٢٠١٣





الاستثمارات الجارية



و قد أثبتت الإستثمارات العامة في عام ٢٠١٧ وصول نسبة الإستثمارات العامة في قيصري على ٤٨١,٨٨٦,٠٠٠ ليرة تركية. و إليكم كيفية توزيع الإستثمارات في الجدول التالي:

المبلغ الاستثمار (ألف ليرة)	القطاع
٩٤,٨٤١	استثمارات القطاع الزراعي
١٢٩	استثمارات قطاع التصنيع
١٢,٥٠٢	استثمارات قطاع الطاقة
٨٧,٦١٢	استثمارات قطاع النقل
١٧,٠٣١	استثمارات القطاع السياحي
١٦٦,٨٢٧	استثمارات قطاع التعليم
٥٩,٣٠٠	استثمارات القطاع الصحي
٥٩,٣٠٠	استثمارات القطاع الإقتصادي - باب خدمة الدليل
١٩,٢٤٤	استثمارات القطاع الإجتماعي - باب خدمة الدليل
٤٨١,٨٨٦	إجمالي الإستثمارات العامة

أما المعلومات المنفصلة المتعلقة بالشؤون الإستثمارية الهامة و المتحققة في المحافظة خارج الإستثمارات المذكورة

الإستثمارات الزراعية و الثروة الحيوانية

II (١٩٩٠٢٠٢١) مشروع داوالي للري المرحلة

تتضمن المرحلة الثانية تخطيط الري الممتد على 32.466 هكتار من خلال نقل الماء الذي يبلغ 102.83 هكتو متر مكعب من نهر زانتي. و في هذا السياق فقد افتتح نفق زانتي المنظم في التاريخ الموافق 31.10.2010. من ناحية أخرى فقد لسد حاجة منطقة قصبة سلطان سارليغي كوش جنتي من خلال تعزيز قنوات الري الخاصة بسد أغاتشصار بواسطة النفق. و قد استهدف تحسين الوضع الإجتماعي - الإقتصادي لما يقارب 20.000 فلاحاً من خلال زيادة الإيرادات التي تصل إلى 330.30 ليرة تركية (89 مليون ليرة تركية صافية في السنة) على كل ألف متر مربع بعد الإنتهاء من وحدات الري الخاص 36.591 هكتو متر مكعب للمشروع الذي يشمل مقاطعات داوالي - يهيلي - يشيل هصار. و قد صرف 547 مليون ليرة تركية لحد الآن لإنجاز المشروع الذي خصص له 1,155 مليون ليرة تركية



باهتشاليك (٢٠٢٣-١٩٩٥)

تم الإنتهاء من تشييد سد باهتشاليك الذي يحتوي على مستودع يبلغ مساحته ٢١٦,١٤ مليون م³ في عام ٢٠٠٥. وقد تأسس هذا المشروع من سد باهتشاليك و وحدات ري سد باهتشاليك. كما سيتيح المشروع فرصة ري المساحة الإجمالية التي تبلغ ٤٩,٠٣٣. في GWh/ من جانب آخر يتميز سد باهتشاليك المتمتع بسعة تخزين تصل إلى ٢١٦,١٤ هكتو متر مكعب بإنتاج الطاقة بمقدار ٢٧ المؤسسة من قبل القطاع الخاص في الوقت الحاضر بعد الإنتهاء من تشييده. كما إن ٤ وحدات من HES السنة بواسطة شركة ٤٩٠,٣٣٠ لمجموع ٨ وحدات الري خاصة ببرنامج الإستثمار. كما صرفت ٣٦٤ ليرة تركية لحد الآن في سبيل المشروع الذي كان المتوقع صرف ١,٧٢٠ مليون ليرة تركية لإنجازه.

يامولا (٢٠١٧-٢٠٠٩)

ما زال سد يامولا الذي انتهى من تشييده في عام ٢٠٠٥ من قبل قطاع خاص والذي تبلغ سعة تخزينه ٣,٤٧٦ هكتو متر مربع، ينتج من الطاقة في السنة من خلال القوة المثبتة ١٠٠ ميغا واط بعد GWH الطاقة في الوقت الراهن. حيث تستهلك ما يقارب ٤٤٣ الإنتهاء من تشييده في عام ٢٠٠٥. ويستهدف المشروع ري المناطق التي تبلغ مساحتها ٧,٧٤٨ هكتاراً. و مازال المشروع الذي كلف ١٠٨,٦ مليون ليرة تركية في مرحلة الإتمام



منطقة تسمين المواشي الجماعية في بايذاغيرماني

تتابع بلدية قيصري الإشراف على أعمال البنية التحتية الخاصة بالمشروع المتكون من قطعة أرض تضم ٨٠٠ حظيرة تبلغ مساحتها ٥ ملايين م^٢ في منطقة بايذاغيرماني لدى قيصري. وقد تم الإنتهاء من إحصاء المراجعات المتعلقة بطلب الدفعة ١ للمشروع في التاريخ الموافق ٣١ ديسمبر ٢٠١٧. كما ستم إحصاء المراجعات المتعلقة بطلب الدفعة ٢ التي ستنجز على مساحة تبلغ ١,٧ مليون متر مربع في خلال عام ٢٠١٨. من ناحية أخرى تتابع البلدية تشييد طرق العمران الخاصة بالمنطقة. حيث سيشمل هذا المشروع الذي ستعرض أراضيه للبيع مباشرة إلى المستثمرين على مرفق الغاز الحيوي، سوق المواشي، المذابح، المرافق الإجتماعية، و منتجي/ بائعي الأعلاف. ومن المتوقع أن يبلغ تكاليف المنطقة التي ستقوم بمهام منطقة صناعية خاصة بالثروة الحيوانية و التي ستشمل ٨٠ ألف حيواناً قرابة ١ مليار ليرة تركية. من ناحية أخرى فسيذفع هذا المشروع الذي يعتبر الأول من نوعه بعجلة التقدم في قيصري لحتل المرتبة ٥ في قطاع الثروة الحيوانية في تركيا



الإستثمارات السياحية و الثقافية

خطة أرجيس الرئيسية للسياحة

لقد تمكن المشروع الذي مازالت تستمر الدراسات المتعلقة بتنميته اعتباراً من عام ٢٠٠٥ من تضمين الإستثمارات، الأنظمة الميكانيكية، أنظمة التلفريك، وحدات إنتاج الثلج، المطاعم، مواقف السيارات، وحدات التسويق و الوحدات الصحية، المواضيع اليومية، المرافق الخاصة بنوادي التزلج و المرافق الإجتماعية المتكونة من الجوامع، المرافق السياحية للإستضافة و أعمال البيئة التحتية.

ومن المتوقع أن يتصدر المشروع القطاع السياحي من خلال احتلال أرجيس المرتبة الأولى من بين مراكز التزلج في تركيا من ناحية عدد المصاعد و طوله و سعته عقب الإنتهاء من المشروع الذي سيتيح فرصة عمل لما يقارب ٥,٠٠٠ من الأيدي العاملة و الذي قد يصل تكاليفه إلى ٣٠٠ مليون يورو.

جدول مقارنة مراكز التزلج

مركز التزلج	عدد المصاعد	السعة (شخص/ ساعة)	سعة السراير المستهدفة	الطول (متر)
بورصة أولو ضاغ كم	٢٠	١٥,٠٠٠	٤,٣٠٠	١٨,٥١٤
أرضروم بلان دوكان كم	١٦	٢٤,٥٦٣	٨,٨٥٠	٢٥,٧٨٨
بولو كرتال كايا كم	١٢	٧,٠٠٠	١٠,٣٨٠	١٠,٣٨٠
أرجيس قيصري (الوضع الحالي)	٥	٤,٦٥٠	٤٦٠	٧,٥١٤
أرجيس قيصري (بعد الإنتهاء من الخطة الرئيسية)	٢٠	٣٥,٦٥٠	٦,٠٠٠	٣٤,٨٤٨

المصدر: مديرية استثمارات و شركات وزارة الثقافة و السياحة العامة



الأناضول بلاد العجائب

يتكون مشروع الأناضول بلاد العجائب المخططة إنجازها على قطعة أرض تبلغ مساحتها ٧٠٠,٠٠٠ م² بالقرب من خط الترامواي في منطقة كومارلي لدى قيصري ١٠ أنشطة رئيسية. وهي حديقة الألعاب و الترفيهية (٢٥٧,٠٠٠ م²)، حديقة الحيوانات (١٨٠,٠٠٠ م²)، حديقة التزلج على الماء (٩٨,٠٠٠ م²)، الميادين الرياضية (٣٧,٠٠٠ م²)، حلبة التزلج على الجليد (١٠,٠٠٠ م²)، مركز العلوم (٥٥,٠٠٠ م²)، مركز ركوب الخيل (٦,٠٠٠ م²)، مركز ألعاب الليزر (٣,٥٠٠ م²)، حديقة الهوايات (١٠٠,٠٠٠ م²)، المرافق الإجتماعية (٢٤,٠٠٠ م²). و من المتوقع أن يحوز هذا المشروع إعجاب الزائرين مما سيلعب دوراً هاماً في الإسهام في إقتصاد المحافظة



مشروع حديقة العلوم

تحتل حديقة العلوم المتضمنة لمشروع الأناضول بلاد العجائب في قيصري مساحة يبلغ مجموعها ٢٣,٦٠٠ م². كما تحتوي هذه الحديقة على أماكن ممارسة الألعاب العلمية، أماكن الألعاب التقليدية، أماكن المرافق الإجتماعية و المعارض و الورش.



مركز أرجيس للمخيمات العالية

لا تقتصر أرجيس التي تتمتع بإتاحة الإمكانيات البديلة المتعلقة برياضات مختلفة بفضل بنيتها التحتية المحكمة و موقعها الخاص خطواتها بالإكتفاء بتقديم فرص ممارسة الرياضات الشتوية فقط بل تخكو خطواتها نحو الولوج إلى ساحة الرياضات الصيفية في نفس الوقت. حيث توفر أفضل الإمكانيات لهواة ركوب الدراجة بدرجة متوسطة أو ماهرة في حلبات قيادة الدراجة المتكونة حسب الصعوبات المختلفة و الممتدة على مسافة ٢ ألفين و ٢٠٠ متراً لأول مرة في تركيا. و تعتبر البنية التحتية الجاهزة لممارسة



كافة أنواع التدريبات المتعلقة بقيادة الدراجة فضلاً عن تطور المرافق و المنزهات السياحية المنتصبة على ارتفاع يصل إلى ٢ ألفين و ٢٢٠ متراً حيث يحتوي على حلبات قيادة الدراجة شديدة الإتساع في جبل أرجيس

أكاديمية التعليم المهني

لقد تمكنت مؤسسة كيماك التي تحولت إلى علامة تجارية في التدريب المهني في منطقة الأناضول من ريادة القطاع بفضل كفاءتها المهنية مع مركز كيماك للإمتحانات المهنية التي ابتدأت في مزاوله أنشطتها في عام ٢٠١٧. كما تمكن مركز كيماك للإمتحانات المهنية المفوضة من قبل مؤسسة الكفاءة المهنية من إجراء الإمتحانات المهنية الأولى

و قد سنت مؤسسة الكفاءة المهنية القانون عدد ٥٥٤٤ الخاص بالحصول على شهادة الكفاءة المهنية. حيث سيتبنى مركز كيماك للإمتحانات المهنية كفاءات الأيدي العاملة في العديد من المهن و تقدم لهم الشهادات المعنية. كما ابتدأ مركز كيماك للإمتحانات المهنية المفوضة من قبل مؤسسة الكفاءة المهنية في إجراء الإمتحانات الأولى



مشروع حديقة مدينة الإمداد الجوي في قيصري

من المتوقع إنجاز مشروع حديقة مدينة الإمداد الجوي في قيصري والتي تعتبر أكبر حديقة المدينة في تركيا في ساحة المصنع لدى مركز الصيانة الجوية الثانية و المتواجدة في مقاطعة ملك غازي. و ستشيد الحديقة التي سيشرع في الإنشاء عما قريب على مساحة تبلغ ٢ مليونين متراً مربعاً في ساحة المصنع

و من المحتمل أن تبدأ ساعة الصفر في عام ٢٠١٨ لإنجاز حديقة مدينة الإمداد الجوي. من ناحية أخرى فسيصبح المشروع الذي سيتحول إلى أكبر حديقة المدينة في تركيا بفضل احتوائها على برج المشاهدة الذي يبلغ ارتفاعه ١٦٠ متراً إلى شعار تتميز به مدينة قيصري في نفس الوقت. كما ستضم الحديقة التي تقع في الجهة المقابلة للجامعة ستة مراكز متنوعة

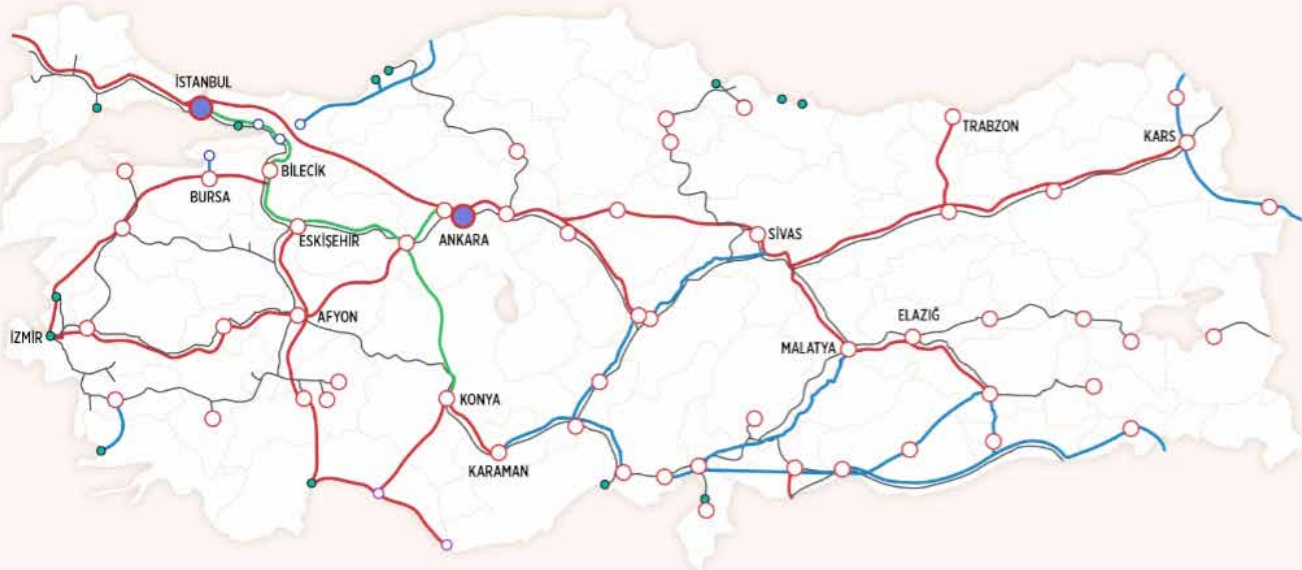
و من المتوقع تقديم الأطعمة و اللذات التقليدية الخاصة بقيصري في المطاعم التي ستضم إلى هذه حديقة المدينة التي ستضم في ثناياها المطاعم التي تعرض الأكل العالمي. فضلاً عن شمول المشروع لأنشطة مختلفة و دورات التدريب على الباراشوت و الطائرة الشراعية و الأجنحة الشراعية ، ناهيك عن مركز التدريب على باراشوت المنحدر، إلى جانب طرق المسيرات و الجري التي يبلغ طولها ٥٦٠٠ متراً



إستثمارات النقل و اللوجيستية

تمت إضافة الخريطة الآتية إلى مشروع القطار السريع بين قيصري - أنقرة

تنفذ المشاريع التطبيقية الخاصة بإنشاء تقاطع قيصري - ير كوي و أنقرة - ير كوي بخط ثنائي و متناسب مع سرعة ٢٥٠ كم/س من قبل المديرية العامة للسكك الحديدية و الموانئ و الميادين الجوية. كما سيقدم مشروع القطار السريع قيصري - ير كوي المخطط خدمة سكة حديدية ذات مواصفات عالية للسياحة بين أنقرة و قيصري في مدة قصيرة. من جهة أخرى فستحتل مكانة مرموقة من ناحية وصول المنتجات المصنعة إلى الأسواق الخارجية و الداخلية من جهة و نمو المدخلات الإقتصادية من جهة أخرى في قيصري. و على هذا الأساس فستتمكن المحافظة من إتاحة الفرص للإستثمارات الجديدة في العديد من الميادين و يأتي في مقدمتها القطاع السياحي و التجاري. كما ستتحق المناقصة الخاصة بمشروع القطار السريع بين قيصري - ير كوي و الذي تم تخصيص ٢,٠٢٨ مليون ليرة تركية له في عام ٢٠١٨ .



خطوط السكك الحديدية العالية

السرعة التي ستشيد حتى عام ٢٠٢٣

خطوط السكك الحديدية التقليدية التي

ستشيد حتى عام ٢٠٢٣

الخطوط التقليدية الموجودة

خطوط السكك الحديدية

العالية السرعة الموجودة

قرية بوغاز كوبري اللوجيستية

تم تخطيط إنشاء مركزاً لوجيستياً حديثاً في منطقة بوغاز كوبري بغرض إنشاء محطة الحمولات التي ظلت منحصرة في قلب المدينة بطريقة تمكنه من سد الإحتياجات اللوجيستية الخاصة بالحمولات في منطقة مرجحة من قبل العملاء و سهولة الوصول إليها من الطرق البرية كما هو الحال في الدول الأوروبية. و بينما تم تخطيط قرية بوغاز كوبري اللوجيستية على مساحة تبلغ ٥١١,٠٠٠ م²، فمن المتوقع ارتفاع نسبة الشحن الذي يبلغ ٧١,٠٠٠ طن/ السنة تقريباً في الوقت الراهن إلى ١,٧٨٢,٠٠٠ طن/ السنة بعد تفعيل القرية اللوجيستية. و قد بلغت التكاليف المصروفة على هذا المشروع ٢٠٠ مليون ليرة تركية لحد الآن. كما بلغت التكاليف الإجمالية المتعلقة بمجموع ١٨ مركزاً لوجيستياً إلى ٧٢٣,٧٥٤,٠٠٠ ليرة تركية اعتباراً من نهاية عام ٢٠١٧.

من ناحية أخرى فستجرى كافة العمليات الجمركية قبل التحميل في هذا المركز اللوجيستي. مما سيسهل وصول المنتجات المصنعة في المنطقة الصناعية و المنطقة الحرة لدى المحافظة إلى العالم بسرعة قصوى وبناتجية أكبر. حيث ستنجح فرصة المنافسة بفضل رأس المال العالمي.



استثمارات السكك الحديدية

و الجدير بالذكر أنه تم تخطيط نقل نقطة عبور السكة الحديدية المارة من قلب المدينة إلى منطقة موازية للطريق الدائري الشمالي للمدينة بخط ثنائي إلى جانب نقل المرافق الأخرى المتواجدة في محطة قيصري خارج مبنى المحطة إلى قرية بوغاز كوبري اللوجيستية بغرض تقييم الممتلكات و تغيير خطة المحطة بطريقة متناسبة مع نسيج المدينة.

من جهة أخرى فقد بلغت التكاليف الخاصة بتجديد السكة الحديدية التي تصل بين عثمانية - نيغدة - قيصري - مرسين - أضنة ٧٥٩ مليون ليرة تركية لحد الآن، و من المتوقع أن تصل هذه التكاليف إلى ٨٠ مليون ليرة تركية حسب برنامج الإستثمار الخاص بعام ٢٠١٧. بينما بلغت التكاليف المتعلقة بتجديد السكة الحديدية التي تصل أنقرة - قيصري - سيواي - كيريك كلا ١٣٥ مليون ليرة تركية لحد الآن.

خطة النقل الأساسية و استثمارات نظام السكك الحديدية الخفيفة

وضعت الخطة الرئيسية للنقل في قيصري في عام ٢٠٠٨ من قبل بلدية المحافظة و مع مرور الزمن دعت الحاجة إلى الإستحداث لأسباب متعددة كزيادة مسائل المواصلات مع الإستثمارات الكبيرة بالإضافة إلى اتساع نطاق المسؤوليات المتعلقة « بقانون أمانة المحافظة» المنفذة في الآونة الأخيرة. الأمر الذي دعى إلى إحصاء مرور المركبات في ١١٥ نقطة تقاطع - الخاص بمسح ١٢,٥٠٠ خاتنة في سياق دراسات الخطة الرئيسية للمواصلات و النقل بهدف إيجاد الحلول المناسبة لها. و ما زالت تتابع الدراسات المعنية

يحوز نظام السكة الحديدية الثنائية الممتدة على الضفة الغربية من المحافظة على ٢٨ محطة عشوائية تتضمن المحطة الشرقية المقاربة لنقطة تقاطع طرق ميمار سنان في الجهة الشرقية و المحطة الغربية التي تتوسط المنطقة الصناعية من الناحية الغربية، حيث تمتد طولها نحو ١٧,٤ كم. و قد وضعت أمانة المحافظة خطتها الأساسية في شأن المواصلات حيث تناولت فيها موضوع طريقي عقب الإنتهاء من خط منطقة إيلدم الذي يبلغ اوله ٩ كم في V و IV اللتان ستتابعان المسير من أركيليت لإتمام المرحلة K و K II. و خط طلس الذي يبلغ طوله ٧,٤ طم في المرحلة III المرحلة



التحول الحضري

كما نود الحديث عن مشروع التحول الحضري على نطاق كبير و الذي تستهدفهما أمانتي قيصري و كوجا سنان. حيث يحوز مشروع التحول الحضري الخاص بمنطقة صهايبية و المنفذة من قبل البلدية الكبرى على ٤٩٦ م^٢ من ساحات التعمير المخطط بمشاريع حسب أصول المسابقة. و تتضمن الإقتراحات الشاملة للموضوع على إحياء ٥٧١٤ وحدة مستقلة بعد هدمها و بالتالي تحويلها إلى مجمع سكني يشمل الوحدات التجارية و مكاتب العمل بشكل مناسب للهيكل الحالي لمشروع متكون من ٤ مراحل. كما تم الإنتهاء من أعمال الهدم التي تشتمل عليها المرحلة الأولى للمشروع الذي خصص له ٤ ملايين ليرة تركية تقريباً. و سيشرع في وضع حجر الأساس و أعمال الطبقة العازلة فور الإنتهاء من أعمال القاعدة. و قد وضعت الخطط الرسمية للإحتفال بوضع حجر الأساس في شهر أبريل من عام ٢٠١٨. و تحتوي المرحلة الأولى من المشروع على ١٣٠ ألف متراً مربعاً من مجموع ساحات التعمير. ناهيك عن ابتداء الدراسات و المفاوضات المتعلقة بالمرحلة التالية في شهر مايو من عام ٢٠١٨.

من جانب آخر فستتحول ٨٠ ٪ من المساحة التي تبلغ ٣٧٠,٠٠٠ م^٢ إلى ساحة خضراء في سياق مشروع التحول الحضري أهى أوران تحت رعاية أمانة كوجا سنان.

و هناك مشروع تحويل حضري على نطاق ضيق تبنتها أمانة طلس حيث نفذته تحت اسم بولوار سيتاسي و أضافت إليه كل جديد



استثمارات البحث - التطوير

مشروع تعزيز البنية التحتية لقطاع الأثاث (مشروع تعزيز البنية التحتية للإنتاج الأثاث)

لعله يتضح لنا حرص المشروع المحدد بفترة زمنية تصل إلى ٣٦ شهراً و المتكون من مرحلة المناقصة و المطابقة في (BROP) تحت برنامج التشغيل الإقليمي للتنافسية سبيل تعزيز قابلية التسويق و تطوير المنتجات و الزيادة من الإنتاجية المتعلقة بالمنتجات المصنعة من قبل الإدارات العامة المتوسطة و الصغيرة المنتجة للأثاث في قيصري من خلال الرفع من مستوى التنافسية في قطاع الأثاث لدى قيصري. كما تبلغ ميزانية المشروع المقترح لتأسيس مركز التدريب و وحدات البحث عن الابتكارات و التجارة الدولية و السوق بغرض إتاحة الفرصة للإستفادة المشتركة



من قبل الإدارات العملية المتوسطة و الصغيرة و التي تتعدى ١,٥٠٠ إدارة عملية من بين منتجي الأثاث في قيصري، ٩ ملايين و ٤٨٠ ألف يورو. وقد تم الإستنتاج في مناقصة الإستشارة الفنية الخاصة بالمشروع في عام ٢٠١٦ حيث بدأت الشركة الإستشارية في الدراسات المعنية. و سيشرع في تركيب المكائن و الأجهزة خلال عام ٢٠١٨ بعد التوصل إلى النتائج المتعلقة ببيع و شراء المناقصة في عام ٢٠١٧.



الإستثمارات الصحية

الحرم الصحي المتكامل

(المستشفى الإقليمي للبحث و التدريب ذات ١٥٨٣ سرير)

من الحصول على المناقصة المتعلقة ببناء و إدارة أعمال المستشفى الإقليمي للبحث و التدريب ذات ١٥٨٣ سرير Sociali SPA YDA تمكنت شركة INSO Sistemi Per. Le.Infrastrutture المساهمة في التعمير و الإنشاء و الصناعة و التجارة و شركة YDA تمكنت شركة المشيدة من خلال مناقصة الكفاءة المقدمة من قبل وزارة الصحة خلال عام ٢٠٠٩

كما ستقدم مستشفى قيصري الإقليمي للبحث و التدريب (الحرم الصحي) خدماتها بتوفير ١٦٠٧ سرير كمجموع للعيادات العامة ذات ٩١٣ سرير (المستشفى العام ٤٩٠، مستشفى القلب و الشرايين ٤٢٣)، مستشفى أمراض النساء و الولادة ذات ٢٧٤ سرير، مستشفى الأمراض النفسية ذات ١٢٠ سرير، مستشفى إعادة التأهيل، مستشفى الطب النفسي الشرعي الأمني ذات ١٠٠ سرير. فضلاً عن احتواء الحرم الصحي على مرافق اجتماعية و مراكز تسويق خارج مبنى المستشفيات ٦ الرئيسية. من ناحية أخرى فستضاف ٣٨ غرف عمليات، قسم الطوارئ الذي يسع ٢,٥٠٠ يوماً مع المختبرات، ١٤٤ سرير للعناية المركز مع مراكز المشاهدة، بالإضافة إلى مدرجي للطائرات العامودية. كما تبلغ مساحة المستشفى ١٨٠,٠٠٠ م^٢. بينما تبلغ المساحة المغلقة ٤٦٠,٠٠٠ م^٢. كما يسع موقف السيارات المغلق الذي سيشيد ٣,٠٠٠ سيارة حيث ستخصص (٥ ٪) منها أي ١٥٠ سيارة للمعاقين

و الجدير بالذكر تكون المستشفى الذي بلغت مصاريف استثمارها ٧٩٢,٠٠٠,٠٠٠,٠٠٠ ليرة تركية من ٣ قطع أراضي حيث تأسست على أرض يبلغ إجمالي مساحته ٦٨٣,٥٩٢,٧٠ م^٢. و قد افتتحت المستشفى في شهر مايو من عام ٢٠١٨



الإستثمارات الصناعية و التجارية

مركز قيصري للمؤتمرات و المعارض الدولية

عندما نلقي النظر إلى المحافظات التي تبعد عن محافظة قيصري بمسافة ٢٥٠ كم نلاحظ تصدر قيصري القطاع الصناعي العالي و تمركزها في ميدان التجارة بالجملة. حيث تفتقد هذه المحافظات المجاورة ميزة إقامة المعارض. و من المتوقع زيادة أهمية موضوع تنظيم المعارض عندما تحتاج إليها المحافظات المجاورة من خلال القابلية التجارية و الصناعية لدى قيصري

من ناحية أخرى فقد تم تصميم هيكلأ منتصباً على مساحة تبلغ ٦٠ ألف م² متكون من بلوقين متمركزين على أرض تبلغ مساحته ١٥٠,٠٠٠ م² من ضمن الأراضي الموجودة في المنطقة الصناعية لدى قيصري لإنشاء مركز المعرض العالمي عقب إجراء إدارة المنطقة الصناعية لدى قيصري كافة التدقيقات و التحاليل اللازمة مع إجراء دراسة الجدوى للمباني مدعومة بذلك من قبل وكالة أورطا أناضول للنهضة

كما أن المشروع الموجه و المقدم من قبل وكالة أوران للنهضة و المتعلق بالمرحلة الثانية لمركز قيصري للمؤتمرات و المعارض الدولية إلى وزارة النهضة مصدق من قبل الوزارة



للتسويق - قصر الأثاث العالمي في قيصري KUMS مركز

الذي يستهدف إنشاؤه على شكل أكبر مركز تسويق لتسويق الأثاث و الديكورات في أوروبا، مدينة KUMS من المتوقع أن يكون تحمل في ثناباها ٤٠٠ متجراً، ٥٠٠ موقفاً مغلقاً تسع ٥٠٠ سيارة إلى جانب موقفاً مفتوحاً تسع ٣,٠٠٠ سيارة على ساحة مغلقة تبلغ مساحتها ٣٠٢,٠٠٠ م²! كما سيحتوي مركز التسويق المتواجد ضمن الجمعية التعاونية لمجمع أريجيس الصناعي الصغير الذي يحتوي عليه مشروع تعزيز البنية التحتية لإنتاج الأثاث مشروع تعزيز البنية التحتية لقطاع الأثاث) على ١٢٠ متجراً، المنسوجات المنزلية، الإضاءة، الستائر، السجاد ، الأجهزة الكهربائية المنزلية من الديكورات المتممة لكافة القطاعات على مساحة تبلغ للمستهلكين تشكيلة فريدة متكونة تتيح لهم فرصة ممارسة العديد من الأنشطة KUMS ٣٠,٠٠٠ م² و تضم ١٢٠ متجراً. كما ستقدم ابتداءً من الترفيه حتى اللباس حيث تلبى كافة الإحتياجات التي يتطلبها المستهلكين بفضل المحلات التجارية الخاصة بالمواد الغذائية . خلال ٢٠١٨ بعد إتمام المرحلة الأخيرة من تشييد قصر الأثاث KUMS و البناء المتواجدة في كيانها. و من المتوقع افتتاح

من ناحية أخرى فهي تستهدف أن تكون المحل الجديد لعرض الأثاث في العالم من خلال استضافة فنانى الأثاث الذين سيضعون الخطط الموجهة لموضة الأثاث تحت ظل التصاميم الحديثة المتميزة في ساحة عرض تصل مساحتها إلى ٢٥,٠٠٠ م² مع مركز تسويق عملاق تلبى كافة الإحتياجات للزوار. كما ستحتل المرتبة ٣ من بين المعارض بعد مركزي عرض المنطقة الصناعية و شركة... توم المساهمة في معارض تركيا في قيصري



تتميز مدينة قيصري التي تعتبر مركزاً للسياحة، الثقافة، الفنون و العلوم في تركيا بكونها مهداً للعديد من الحضارات القديمة الممتدة عبر التاريخ. وهي من أقدم المستوطنات العتيقة في منطقة الأناضول التي التقت فيها بقايا الآثار التاريخية لحضارات مختلفة. كما تتمتع قيصري بمكانة سياحية متميزة في البلاد بفضل موقعها الجغرافي وثقافتها الغنية فضلاً عن طبيعتها الخلابة واحتضانها للعديد من الحضارات المختلفة عبر ٦ آلاف عام.





الثقافة والسياحة



و قد قام ٣٢٢,٠٠٠ سائحاً منهم ٣٣,٠٠٠ سائحاً أجنبياً و ٢٨٩,٠٠٠ محلياً بالتناوب في المرافق الحائزة على شهادة إدارة عملية في عام ٢٠١٦ في قيصري. من ناحية أخرى فقد قام ما يقارب ٤٠ ألف زائر المتحف و الأطلال. و في عام ٢٠١٣ انخفضت هذه النسبة من جراء الدعايات الكاذبة في الفترة الأخيرة

كما تمارس ٥ مطاعم، ٨٧ وكالة سياحية و ٢٢ فندقاً حائزاً على وثيقة إدارة عملية سياحية أنشطتها في قيصري بموجب البيانات الصادرة من مديرية السياحة و الثقافة لدى المحافظة الخاصة بعام ٢٠١٦. و تقدم الفنادق الذي يبلغ مجموعهم ٦٩ فندقاً في قيصري سعة ٧,١٣٠ سرير للزائرين. و من المتوقع أن يرتفع هذا الرقم إلى ١٠,٠٠٠ كمجموع السرر بعد الإنتهاء من مشروع خطة أريجيس الرئيسية

هل تعلم؟

تأسس البيمارستان جوهر نسبية و التي تعتبر أول كلية طب في العالم في العهد السلجوقي في قيصري

إن ٩ منتج من بين مجموع المنتجات المؤشرة بالتسجيل الجغرافي في عموم تركيا خاصة بمحافظة قيصري اعتباراً من شهر مايو لعام ٢٠١٨. و هي كالأتي: شيش بورك قيصري، باصترما (الباصترما) قيصري، مائق قيصري، سجاد بنيان اليدوي، جيفكلي داوالي، صوغانلي بابايي، سجاد يهيالي اليدوي، باذنجان يامولا، بذر كوسة طومارزا و عنب قره دورك إينجا صو. فضلاً عن المنتجات ٣ التي ستضاف إلى المنتجات المؤشرة بالتسجيل الجغرافي

كما يعتبر متحف آهي أوران للتجار و الحرافة أول متحف خاص بالحرافة في تركيا

كولتبا أول مركز تجاري في العالم

تعد وثائق الكتابة المسمارية للعاشوريين و الموجودة في منطقة كولتبا أقدم الوثائق المحررة في الأناضول

يعتبر قصبة سلطان سارليغي جنة التي تحتوي على ٣٠١ نوعاً من الطيور جنة من جنان العالم

تعد المستوطنة التي تمكنت من البقاء على قيد الحياة منذ ٣ آلاف عام على الأقل و التي تحمل في ثناياها مدينة في باطن الأرض مع المغارات و الدهاليز العجيبة في ضاحية أغريناس التي ولد فيها المعمار العظيم سنان

السياحة و الثقافة

أطلال كولتوبا - كانيش



تتكون منطقة كولتوبا التي تعتبر من أكبر مدن الأناضول في العصر العتيق من جزئين. فهناك الجزء الأول لمدينة علوية يقطنها الشعب المحلي من أمراء مملكة كانيش و التي تقع على ارتفاع يصل إلى ٢٠ م و يبلغ قطره ٥٠٠ م و مدينة سفلية مؤسسة على حاقتي هويوك الجنوبية الشرقية و الشمالية الشرقية كان يقطنها التجار العاشوريين. أما بالنسبة «منطقة قاروم» فتكون الجزء الثاني منها. و تشير البحوث على أن أقدم منطقة موجودة في هويوك تعود للعصر النحاسي الأول ٣٠٠٠ - ٢٥٠٠ قبل الميلاد. ثم تلاها العصور البرونزي، الهيتيت، الفريج و الهلنيسيتية - الرومانية. كما تعرض بعض الآثار المستخرجة من الأطلال في المتحف الأثري بعد الحفريات المستمرة منذ عام ١٩٤٨

النصب التذكارية الصخرية



و تعرف بنصب فراكتين التذكارية الصخرية الخاصة بالهيتيت. و تشتهر بالصور المنحوتة و الكتابات الهيروغليفية المنحوتة على صخرة كبيرة.

أطلال صوغانلي



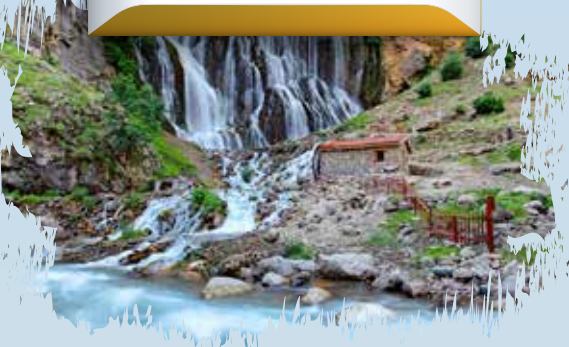
تقع في وادي تداخلت فيه البيوت المعمرة في الوقت الراهن مع المغارات و الكنائس الصخرية. وقد كانت منطقة صوغانلي التي تحولت إلى مستوطنة اعتباراً من العهد الروماني مركزاً من مراكز المسيحية في كبادوكيا اعتباراً من العصر ٤ بعد الميلاد، حيث تمكنت من الحفاظ على مكانتها خلال العهدين ٧ و ٨. و تتميز منطقة صوغانلي المؤسسة على الأحجار المسامية باحتوائها على ما يقارب ٥٠ كنيسة و مغارة. فضلاً عن أبراج الجن « بري باجلاري» التي تخيم عليها.

نصب الضرائح التذكارية



من المعروف تشييد المقابر الرومانية المبنية من الأحجار الرخامية العظمية في العهد التي كانت منطقة كبادوكيا ولاية من الولايات الرومانية.

شلالات كابوز باشي



يبلغ ارتفاع تدفقها (٧٠ م) حيث تعتبر أعظم من شلال دودان (٢٥ م) في أنطاليا وتورتوم (٥٠ م) في أرضروم، شلال إيماترا (٢٥ م) في فنلندا، شلالات نياجرا (٥٥ م) في الولايات المتحدة الأمريكية ماعدا شلالات فيكتوريا (١٠٠ م) الموجودة في أوغندا. كما يبلغ الموضع الذي تصب فيه الشلال ٧٠٠ م. و الجدير بالذكر بلوغ ارتفاع عظم الشلال الكبير منها ٢٠ م والصغير ١٠ م.

٣٠

ضريح الملك غازي



و هي في قرية ملك غازي التابعة لمقاطعة بنار باشي. وقد أنشأت على الطراز السلجوقي المتكون من طابقين منتصبين على قاعدة مربعة. ومن المعروف أن الجنان المحنط خاص للملك الغازي من بين المقابر السبعة الموجودة فيها. و هو النموذج الوحيد المتميز بمعماريتة الفريدة في المنطقة.

القلع



تعتبر قلعتي قيصري و أصيرجاق في مركز المحافظة، قلعتي داوالي و أوسوت في منطقة داوالي، قلعة أك كشلا في منطقة أك قشلا، قلعة ويران شهير زامانتي في منطقة بنار باشي، قلعتي زنجيبار و يشيل هصار في منطقة يشيل هصار، قلعة زراه منطقة فلاهية من القلاع الهامة التي ينبغي زيارتها.

الخانات



أنشأ خان سلطان خان في عهد السلطان علاء الدين كيقباد الأول.

كما أنشأ خان قره طاي في عام ١٢٤٠ من قبل جلال الدين قره طاي من وزراء السلاجقة.

و قد أنشأ خان قره مصطفى الموجودة في منطقة إينجا صو على شكل كلية من قبل الوزري العثماني الباشا مرزيفونلو قره مصطفى. و تحتوي الكلية على سوق، مدرسة، حمام وجامع. بالإضافة إلى جوك خان و وزير خان و باموك خان التي تعتبر من الخانات الهامة المشيدة في العهد العثماني في مركز قيصري.

الجوامع



هناك العديد من الجوامع المشيدة في العهد العثماني و السلجوقي و الدانيشماني. فقد أنشأ جامع أولو (الجامع الكبير) في عام ١١٣٤ من قبل الملك الغازي في العهد الدانيشماني. كما أنشأ جامع جوللوك في عام ١٢١٠، جامع هونات خاتون في عام ١٢٣٧ و جامع هص قليتش في عام ١٢٤٩ في العهد السلجوقي. أما الجوامع المشيدة في العهد العثماني فالقلعة و جامع قطير أوغلو و جوامع المعمار سنان.

المدارس



تعتبر مدرسة الشفانية و الغياثية المشيدتين في العهد السلجوقي كمستشفى و أول كلية طب في الأناضول وأوروبا و التي تحولت إلى متحف في الوقت الحالي. مدرسة سراج الدين المشيدة من قبل الوزير السلجوقي سراج الدين في عام ١٢٤٠، مدرسة هونات خاتون المنشأة من قبل مهيري خاتون و الدة السلطان غياث الدين كي خسرو الثاني من حكام الدولة السلجوقية في عام ١٢٣٧ حيث تباع فيها التحف و الهدايا في الوقت الحاضر، من الأثار التاريخية الفريدة. و تجتمع هذه المدارس في مركز المحافظة

أغريناس



تعد المستوطنة التي تمكنت من البقاء على قيد الحياة منذ ٣ آلاف عام على الأقل و التي تحمل في ثناياها مدينة في باطن الأرض مع المغارات و الدهاليز العجيبة في ضاحية أغريناس التي ولد فيها المعمار العظيم سنان.

و قد أثبتت البحوث أن بعض الأقسام الخاصة بمدينة باطن الأرض الموجودة في منطقة أغريناس تعود إلى ما قبل الميلاد وإلى الإضافات التي أنشأت في العهود التالية، إلى جانب استخدامها في العصور ١ - ١٣ بعد الميلاد حسب الصور و المحاريب المكتشفة.

قصر كوكوب أوغلو



يعتبر قصر كوكوب أوغلو المحمية بأفضل الوسائل أقدم البيوت في قيصري. وقد أنشأ فيما بين الأعوام ١٤١٩ - ١٤٩٧. و تتسخدم كممتحف للآثار في الوقت الحالي.

السياحة الشتوية و الجبل

جبل أرجيس و مركز التزلج

يتمتع جبل أرجيس الذي يبعد عن مركز المدينة بمسافة ٢٥ كم باستوائها الملحوظ بالرغم من ارتفاعها الذي يتفاوت بين ١,٨٠٠ - ٣,٠٠٠ م، فضلاً عن حلقات التزلج الواسعة و الطويلة. و من الممكن ممارسة التزلج عليها خلال ١٥٠ يوماً من السنة. كما سيتم توسعة حلبة التزلج التي تصل إلى ٤٥ كم في الوقت الراهن إلى ١٦٠ بعد الإنتهاء من مشروع خطة أرجيس الرئيسية



السياحة الترفيهية

الأناضول بلاد العجائب

يعتبر بلاد العجائب مأوي لما يتعدى ٢٠٠٠ حيواناً من ١٧٣ نوعاً من الحيوانات المتواجدة في حديقة الحيوانات المنضمة إلى كيانها و المنتصبة على مساحة تبلغ ١٨٠ دونم

كما تمارس رياضات التزلج على الماء المتنوعة في حلبة الحبال الممتدة على طول ٥٦٠ متراً و البحيرة المائية الذي يبلغ ٦٥,٠٠٠ طناً تقريباً

من ناحية أخرى فهناك ٣ ملاعب كرة القدم بالإضافة إلى ٩ ملاعب للتنس أحدهما ملعب ترابي، مع ٣ ملاعب كرة السلة و ملعب ١ كرة الطائرة

من جهة أخرى تمارس رياضات الهوكي الثلجي الخاص بالصغار، حلبة الأشكال الفنية، حلبة التزلج الترفيهية المصنوعة من الجليد الطبيعي





سياحة الرياضة الجوية

باراشوت المنحدرات في جبل علي

يعتبر جبل علي المطل على منطقة طلس من أهم مراكز ممارسة رياضة الباراشوت

و يتمتع جبل علي بتدفق التيارات الهوائية و الحرارية اللازمة للصعود إلى الذروة بسهولة وممارسة السباقات، بكونها من أفضل المراكز العالمية لممارسة هذه الرياضة

سياحة المياه الجارية

تقع منصة حلبة الرافتيج القومية الممتدة على مسافة ١٥ كم على نهر زامنتي الذي يبلغ طوله ٥١ كم في مقاطعة يهياي. وهي تشد انتباه الرياضيين المبتدئين و الماهرين بفضل أوديتها الضيقة و ممراتها الموجودة تحت الأرض فضلاً عن التدفق و الطول المناسب.

مراقبة الطيور

يحيط المستنقع الماء العذب الكبير التي تضم العديد من النباتات كالنيلوفر، القزحية، الأقراط، تلثم النحل و قصبه المستنقعات حافة الناحية الجنوبية من جبل أرجيس. حيث تأوي قصبه السلطان ما يقارب ٣٠١ نوعاً من الطيور و ٤٢٨ نوعاً من النباتات

و قد تم تحديد هذه القصبه بكونها حديقة وطنية في التاريخ الموافق ١٧,٠٣,٢٠٠٦ و على أنها منطقة محمية في التاريخ الموافق ٢١,٠٤,١٩٨٨ حيث انضمت إلى سياق اتفاقية رامسار الدولية باعتباره سبخاً هاماً

كما يتردد على قصبه السلطان التي تأوي ما يقارب ٥٠٠ ألفاً من الطيور المانية والتي تعتبر حديقة وطنية امتدت شهرتها نحو العالم العديد من الباحثين و العلماء إلى جانب المولعين بمراقبة الطيور و محبي الطبيعة كل عام



ندعوكم إلى زيارة قيصري

لإستمتاع بجمال تاريخ و طبيعة الأناضول الخلابة!...

ياغلاما



رباطية درهمية الأزهار



في قيصري
يوكل؟



(الميتل)



ياصحا (اللاحم المنجف الميتل)

ماتني
توتش
توراك



لماذا نختار قيصري؟

تعد مدينة قيصري مركز التجارة و الصناعة بفضل موقعها و تاريخها العريق الممتد إلى ٥,٠٠٠ عاماً. فضلاً عن حيازتها على خبرة خاصة في ريادة الأعمال و رأس مال صناعي

كما تتمتع ببنية تحتية محكمة في مجال التربية و التعليم حيث تقدم الفرص لتدريب الأيدي المؤهلة و المدارس المهنية و كليات الدراسات العليا المهنية و الجامعات

و هي بمثابة مركزاً صحياً و لوجسيتياً و تجارياً ل ١٥ مقاطعة تابعة لقيصري

كما أنها محافظة غنية بمعادن الكروم في المقدمة و يليها النحاس، الرصاص، الزنك، الحديد، الخفاف، و الحجر الطبيعي. تدعم الإستثمارات المعدنية من قبل ٥ مناطق

تحتل مدينة قيصري على ٣ ٪ من مجموع الشركات الصناعية في تركيا. وتحتل المرتبة ٦ من بين المحافظات المتطورة صناعياً في تركيا. بينما تحتل المرتبة ١٥ من بين ترتيب المؤشر الإجتماعي - التنمية

من ناحية أخرى تحرص قيصري للوصول إلى الأسواق الحائزة على ١,٥ مليار عميل و ٢٥ ترليون \$. الحاصلات المحلية الغير صافية في أوروبا و الشرق الأوسط و آسيا

كما ستحوز قيصري على مرافق عصرية و متكاملة قادرة على تأمين خدمات مشكلة من النقل و المواصلات و التخزين و الشحن من خلال الإتصال الجاري بين مركز بوغاز كوبري اللوجيستية و الطرق البرية و الجوية و السكك الحديدية

تحتل ١٦ شركة قيصرية مكانتها في قائمة « المؤسسات ٥٠٠ الصناعية الكبيرة في تركيا» الخاصة بعام ٢٠١٦. لدى الغرفة الصناعية في إسطنبول

تمتاز أراضي قيصري بقابليتها الزراعية و إقليمها المتكيف مع تنوع و زيادة المنتجات النباتية

حائزة على ميناء جوي دولي قادر على القيام برحلات جوية إلى أكثر من ١٠٠ جهة

لديها برامج الدعم التي تقوم شركة أوران والشركات الأخرى بتنفيذها من خلال الإستفادة من التحفيز و الدعم المقدم من قبل الدولة

تحتل قيصري المرتبة ٤ في المؤشر الفرعي للإبتكارات و المهارات الخاصة بالعلامات التجارية و المرتبة ١٤ في المؤشر الفرعي لقابلية الإنتاج و المهارة التجارية، بينما تحتل المرتبة ١٢ من بين المحافظات «الأكثر تنافساً حسب ما أثبتته تقرير « مؤشر التنافسية بين المحافظات ٢٠٠٩ - ٢٠١٠».

ستحوز قيصري على المرافق التي تمكنها من إعداد الخطط الدولية و المحلية عقب الإنتهاء من « خطة أرجيس الرئيسية للسياحة و الرياضات الشتوية». كما تستهدف زيادة نسبة عدد السياح و التوظيف مع التوجه نحو التنمية الإقتصادية فيها من خلال خطة أرجيس الرئيسية التي ستلعب دوراً هاماً في تمثيل الرياضات الشتوية و السياحة الشتوية لهوية قيصري

تتمتع قيصري بإمكانية الإستثمارات المتعلقة بموضع الطاقة الحيوية بفضل الفضلات الحيوية المتولدة من تربية المواشي الكبيرة و الدواجن إلى جانب موارد الطاقة القابلة للتجديد كالغاز الحيوي و الشمس و الرياح

و تتميز بقابليتها في إنتاج المواد الخام لدى القطاعات الهامة المتولدة بطريقة طبيعية نتيجة الإمكانيات المحلية كالجلاتين و بذر الكوسة و رباطية درهمية الأزهار

تتمتع بقابلية أراضيها المتكيفة مع التدريبات الرياضية المطبقة على المرتفعات و قربها من منطقة كبادوكيا إلى جانب المناطق المخصصة للتزلج و ممارسة رياضة الباراشوت لممارسة العديد من الرياضات كركوب الخيل و رياضة قيادة الدراجات

التحفيز و الدعم

الدعم المقدم من وزارة الإقتصاد

المساعدات الحكومية في الإستثمارات

تم تحديد الأهداف التالية بموجب التعديلات المتعلقة ببقاء التحفيز الجديدة من قبل لجنة الوزراء من خلال « القرار المتعلق بالمساعدات الحكومية في الإستثمارات» العدد ٢٠١٢/٣٣٠٥ و التاريخ ١٥,٠٦,٢٠١٣ و المنشور في الجريدة الرسمية عدد ٢٨٣٢٨ و التاريخ ١٩,٠٦,٢٠١٢ حول التحفيز على الإستثمار



يتكون نظام التحفيز من أربع تطبيقات تختلف عناصر كل منه عن الآخر.



القطاعات التي ستقدم إليها الدعم الإقليمي في قيصري و الحد الأدنى من مبالغ الإستثمار

رمز القطاع	US٩٧- الرمز	القطاعات المستفيدة من التحفيزات الخاصة بالمناطق	مبلغ الإستثمار الثابت
١	٠١٢١	الإستثمارات الخاصة بالثروة الحيوانية المتكاملة و *تشمل الإستثمارات المتعلقة بتربية الحيوان المتكامل	١ مليون ليرة تركية
٢	٠٥٠٠,٠٠٤	تربية المنتجات المائية (يشمل إنتاج صغار الأسماك و (بيضها	١ مليون ليرة تركية
٣	١٥	**إنتاج المواد الغذائية و المشروبات	٢ مليوني ليرة تركية
٤	١٧	***إنتاج منتجات المنسوجات	١٠ ملايين ليرة تركية للإستثمارات المتعلقة بتشطيب المنسوجات و ٢ مليوني ليرة تركية في مواضع الإستثمارات الأخرى
٩	٢٠	إنتاج الحصير و المواد المصنوعة بنفس الطريقة (ماعدا الأثاث) و إنتاج منتجات الأشجار و الفطر	٣ ملايين ليرة تركية
١٠	٢١	إنتاج الورق و منتجات الورق	١٠ ملايين ليرة تركية
١١	٢٤	إنتاج المواد الكيميائية و منتجاتها	٣ ملايين ليرة تركية
٢٠	٢٦ (ماعدا ٢,٢٦٩٣,٢٦٩٤,١, ٢٦٩٥,٣, ٢٦١٠,٢,٠٣,٠١, ٢٦٩٥,٤	إنتاج المنتجات المعدنية الغير معدنية (ماعدا الخرسان الجاهز، منتجات الخرسان المستعمل في البناء، الإسمنت، مواد البناء و الطوب، الطوب الأحمر، القرميد المطبوخ من الطين الخزفي، الملاط، (زجاج الطبقة العازلة المضاعفة الطبقات	٣ ملايين ليرة تركية
٢٧	٢٧٢٠,٢٧٣	صناعة المعادن الرئيسية خارج الفولاذ - الحديد و صناعة صب المعادن	٣ ملايين ليرة تركية
٢٨	٢٩	الأدوات المعدنية	٣ ملايين ليرة تركية
٣٠	٢٩	تصنيع المكائن و المعدات	٣ ملايين ليرة تركية
٣٢	٣٠	تصنيع أجهزة معالجة المعلومات و المحاسبة و المكاتب	٣ ملايين ليرة تركية
٣٣	٣١	تصنيع الأجهزة و المكائن الكهربائية	٣ ملايين ليرة تركية
٣٤	٣٢	تصنيع أجهزة و معدات الإتصال و التلفاز و المذياع	٣ ملايين ليرة تركية
٣٥	٣٣	تصنيع الآلات البصرية و الحساسة و الأجهزة الطبية	١ مليون ليرة تركية

رمز القطاع	US٩٧- الرمز	القطاعات المستفيدة من التحفيزات الخاصة بالمناطق	مبلغ الإستثمار الثابت
٣٦	٣٤	الصناعة الفرعية و النقل البري ذو المحركات	٥٠ مليون ليرة تركية مبلغ الإستثمارات المتعلقة بوسائل النقل البرية ذات المحركات و ٣ ملايين ليرة تركية مبلغ الإستثمارات الصناعية الفرعية لوسائل النقل ذات المحركات
٤٠	٣٦١	(إنتاج الأثاث (ماعدا المصنوعة من البلاستيك فقط	٣ ملايين ليرة تركية
٤١	٥٥١٠,١,٠١ ٥٥١٠,٢,٠١,٥٥١٠,٣,٠٢ ٥٥١٠,٥,٠٤,٥٥١٠,٥,٠٢	الفنادق	٣ نجوم وما فوقه
٤٢	٥٥١٠,٣,٠١	مجمعات الطلاب السكنية	١٠٠ طالب
٤٣	٦٣٠٢,٠,٠١	خدمات تخزين الهواء البارد	١,٠٠٠ متر مربع
٤٤	٦٣٠٢,٠,٠٣	مستودع مرخص	٢ مليوني ليرة تركية
٤٤	(٨٠) (ماعدا ٨٠٩	خدمات التربية و التعليم (ماعدا خدمات التعليم قبل الإلتحاق بالمدرسة، تعليم البالغين و الأنشطة التعليمية (الأخرى	١ مليون ليرة تركية
٤٦	٠,٥-٨٥١١,٠,٠١ ٠,٨٥١١,٠,٠٩٩ ٠,٣-٨٥٣١,٠,٠١	إستثمارات المستشفيات و دار العجزة	١ مليون ليرة تركية
٤٧		النسيج التقني الذكي المتعدد الوظائف	١ مليون ليرة تركية
٤٨		مرافق استعادة النفايات أو التخلص منها	١ مليون ليرة تركية
٥٠		البساتين الدفيئة الصناعية	٤٠ هكتار

* ما يتعلق بإستثمارات الثروة الحيوانية المتكاملة

- في المنطقتين ١ و ٢: يتطلب توفر شريك الحد الأدنى من السعة، فعلى الدونم/ ٢٠٠,٠٠٠ من الدواجن في استثمارات الدواجن المتكاملة و الدونم/ ٢,٠٠٠ من المواشي الصغيرة في الإستثمارات المتكاملة الخاصة بالمواشي الصغيرة و الدونم/ ٥٠٠ من المواشي الكبيرة في الإستثمارات المتكاملة للمواشي الكبيرة المخصصة للتزواج، و ٧٠٠ من المواشي الكبيرة في الإستثمارات المتكاملة الخاصة بالمواشي الكبيرة لإنتاج اللحم، و ٥٠٠ من المواشي الكبيرة في الإستثمارات المتكاملة المتعلقة (بالمواشي الكبيرة لإنتاج الحليب (ولا تشترط السعة في الإستثمارات المتكاملة المتعلقة بالدواجن المخصصة للتزواج

- في المناطق ٣ و ٤ و ٥: يتطلب توفر شريك الحد الأدنى من السعة، فعلى الدونم/ ٢٠٠,٠٠٠ من الدواجن في استثمارات الدواجن المتكاملة و الدونم/ ١,٠٠٠ من المواشي الصغيرة في الإستثمارات المتكاملة الخاصة بالمواشي الصغيرة لإنتاج اللحم و الحليب، و ١,٠٠٠ من المواشي الصغيرة في الإستثمارات المتكاملة الخاصة بالمواشي الصغيرة المخصصة للتزواج، و ٣٠٠ من المواشي الكبيرة في الإستثمارات المتكاملة للمواشي الكبيرة المخصصة للتزواج، و ٥٠٠ من المواشي الكبيرة في الإستثمارات المتكاملة الخاصة بالمواشي الكبيرة لإنتاج اللحم، و ٣٠٠ من المواشي الكبيرة في الإستثمارات المتكاملة المتعلقة (بالمواشي الكبيرة لإنتاج الحليب (ولا تشترط السعة في الإستثمارات المتكاملة المتعلقة بالدواجن المخصصة للتزواج

باستثناء المنطقة ٦ فلا يمكن الإستفادة من الدعم الإقليمي في الإستثمارات المتعلقة بإنتاج المواد الغذائية و المشروبات « المعكرونة، استثمارات السميد المتكامل مع المعكرونة، الشعيرية، الكشكش، الرقائق، ** العلف جاهز للحيوانات المنزلية، طحين السمك، زيت السمك، علف السمك، الخمر، الببرا (الجمعة)، المكسرات، المخمل، قطن اللينتر، الشاي، الفندق المسكور/ المحمص، الحساء الجاهز ومرق الدجاج، و«المنتجات التابعة لها و البقول، تصنيف البقول و تغليفها

باستثناء المنطقة السادسة فلا يمكن الإستفادة من الإستثمارات من النوع المستحدث فقط في الشؤون المتعلقة بالخيوط و النسيج (ماعدا خيوط الصوف، النسيج التقني الذكي و المتعدد الوظائف، السجاد، ** (التافت، الأقمشة الغير منسوجة، الخيش

المبادرين إلى مواضيع الإستثمار الأولية هم الرابحين في الإستثمار!

من الممكن لمواضيع الإستثمارات التالية أن تستفيد من الدعم الإقليمي المطبق على المنطقة ٥:

الإستثمارات المتعلقة بنقل المسافرين و/ أو البضائع عن طريق البحر.

إستثمارات السكك الحديدية المتجهة نحو النقل الداخلي في المدينة و استثمارات السكك الحديدية المتجهة نحو نقل الركاب و/ أو البضائع بين المدن و التي ستحقق من قبل القطاع العام.

الإستثمارات المتعلقة بأنفاق الرياح و مراكز الفحوص و الشؤون المتعلقة بها (الشؤون المتعلقة بصناعة الدفاع أو الفضاء و السيارات).

الإستثمارات المتعلقة بالسياحة و الإستراحة التي من شأنها الإستفادة من الدعم الإقليمي فيما يتعلق بالشؤون السياحية الحرارية أو مناطق التنمية أو المناطق السياحية والثقافية المحمية. (القرار عدد ٢٠١٤_٦٠٥٨)

الإستثمارات المتعلقة بالمعارض الدولية الحائزة على مساحة مغلقة تبلغ ٠٥ ألف م² كحد أدنى (ما عدا وحدات مراكز التسويق و الإستراحات)

الإستثمارات المتعلقة بمنتجات الدم و أدوية الأورام و البيوتكنولوجية التي قيمة الحد الأدنى منها عشرين مليون ليرة تركية و التي ستجرى بناءً على المشروع المصدق من قبل وزارة الصحة.

الإستثمارات المتعلقة بميادين الفضاء و الطيران و الدفاع التي تبلغ قيمة الحد الأدنى منها عشرين مليون ليرة تركية و التي ستجرى بناءً على المشروع المصدق من قبل وزارة الشؤون الصناعية للصناعات الدفاعية.

إستثمارات معالجة المعادن و/ أو الإستثمارات المتعلقة باستخراج المعادن (ماعدا استثمارات المعالجة و/ أو الإستخراج المجرى المعرف بقانون المعادن عدد ٣١٢٣ والتاريخ ٤/٦/٥٨٩١). في محافظة إسطنبول و الإستثمارات الحجرية و المعادن من الفئة

الإستثمارات التربوية التعليمية المتعلقة بالمرحلة الإبتدائية و المتوسطة و الثانوية و التعليم قبل الإلتحاق بالمدرسة مع الروضات و الحضانات التي ستحقق من قبل القطاع الخاص (القرار عدد ٢٠١٤_٦٠٥٨).

الإستثمارات المتجهة نحو المنتجات المطورة نتيجة المشاريع الخاصة بالبحث - التطوير أو إنتاج قطعها و المدعومة من قبل مؤسستي رئاسة إدارة و تنمية الشركات الصغيرة و المتوسطة في تركيا و مؤسسة تركيا لإجراء البحوث العلمية و التقنية و من قبل وزارة العلوم و الصناعة و التقنية.

الإستثمارات المتجهة نحو ناقل الحركة/ مكوناتها و الألكترونية الخاصة بالسيارات، مكونات المحركات التي لا تقل قيمتها عن ٠٢ مليون ليرة تركية كحد أدنى بالإضافة إلى الإستثمارات المتعلقة بالمحركات التي لا يقل الحدي الأدنى من قيمتها عن ٥٧ مليون ليرة تركية و الإستثمارات التي لا يقل الحد الأدنى من قيمتها ٠٠٣ مليون ليرة تركية و التي ستحقق من قبل الصناعة المركزية للمواصلات البرية ذات المحركات (قانون اللجنة الوزارية عدد ٣١٠٢/٨٨٢٤).



الإستثمارات المتعلقة بإنتاج الكهرباء المستخدم كمدخلات المعادن المتواجدة في الفئة ٤ - ب من المادة الثانية لقانون التعدين عدد ٣١٢٣ في نطاق الترخيص بإدارة التعدين الصالحة و المعدلة من قبل وزارة الطاقة و الموارد الطبيعية (قانون اللجنة الوزارية عدد ٣١٠٢/٨٨٢٤).

استثمارات الطاقة القابلة للتجديد: الإستثمارات المتجهة نحو إنتاجية الطاقة التي يبلغ الحد الأدنى من مدة إعادة تدوير الإستثمار ٥ سنوات و التي توفر من الطاقة بنسبة ٠.٢ ٪ على الأقل لكل منتج وحدة، حيث ستحقق في المرافق الصناعية الحالية التي تستهلك من الحد الأدنى من الطاقة ٠.٥ طن/البتترول سنوياً استناداً على المشروع المصدق من قبل وزارة الطاقة و الموارد الطبيعية باستثناء « الإستثمارات الغير محفزة» المذكورة في المرفق ٤. (القرار عدد ٨٥٠٦ ٤١٠٢).

الإستثمارات المتجهة نحو توليد الكهرباء عن طريق استرداد الحرارة المفقودة من خلال مرافق استرداد الحرارة المفقودة (ما عدا مرافق توليد الطاقة الناتجة من الغاز الطبيعي) (القرار عدد ٨٥٠٦ _ ٤١٠٢).

الذي يبلغ قيمة الحد الأدنى منه ٠.٥ مليون LNG الإستثمارات المتعلقة بتخزين الغاز الطبيعي و استثمارات الغاز الطبيعي المسال ليرة تركية. (القرار عدد ٨٥٠٦ _ ٤١٠٢).

الإستثمارات المتجهة نحو إنتاج ألياف الكربون أو المواد المركبة المصنعة من ألياف الكربون شريطة أن تنتج مع ألياف الكربون (٤١٠٢،٨٠،٦٠/٠٨٠٩٢).

الإستثمارات المتجهة نحو إنتاج المنتجات المذكورة في فئة الصناعة العالية التكنولوجيا وفقاً لتعريف كثافة التكنولوجيا من قبل منظمة ٩٧- :٣٢٤٢، ٠٣، ٣٣، ٣٥٣. (US) (رمز OECDالتعاون الإقتصادي و التنمية)

الإستثمارات المتعلقة بالتنقيب عن المعادن و التي تجرى في الميادين المرخصة من قبل المستثمرين الحائزين على شهادة الترخيص بالبحث الصالحة و المقدمة استناداً على قانون التعدين (٥١٠٢،٤،٨/٠٢٣٩٢).

الإستثمارات المتعلقة بتصنيع الأجنحة المستخدمة في توليد طاقة الرياح و إنتاج المولدات و التوربينات المتجهة نحو توليد الطاقة القابلة للتجديد.

الإستثمارات المتكاملة المتجهة نحو إنتاج الألمنيوم المسطح عن طريق الصب المباشر للبلاط والسحب الساخن.

استثمارات التخزين المرخصة

استثمارات محطة الطاقة النووية

إتاحة الفرصة لمواضيع الإستثمارات الأولية
من الإستفادة من الدعم الخاص بالإقليم . ٥

مواضيع الإستثمار التقني المتوسط - العالي

رمز القطاع	القطاع
٢٤١١,٢,٠٧	المواد الملطخة: المنتجات الغير عضوية المستخدمة كلومينوفور B.Y.S
٢٤١١,٣,٠٨	الكبريتات، الكبريتات
٢٤١١,٣,٠٩	فوسفونات، فوسفونات، فوسفات والبولي فوسفات، نترات
٢٤١١,٤	إنتاج المواد الكيميائية الرئيسية العضوية الأخرى
٢٤١٢	إنتاج المكونات النتروجينية و السماد الكيميائي
٢٤١٣	إنتاج المواد الخامة البلاستيكية و المطاط الصناعي
٢٤٢٩,٢	إنتاج الجلوتين و الصمغ
٢٤٢٩,٦,٠٧	معجون النمذجة، شمعة الأسنان، المستحضرات المتكونة من الجص و المستخدمة في طب الأسنان، مواد التعبئة و المكونات المستخدمة في مواد إطفاء الحريق، البيئات المستنبطة المستخدمة في تنمية الكائنات المجهرية. الكواشف المختلطة المستخدمة أو التشخيص B.Y.S. في مختبرات
٢٤٢٩,٦,٠٨	.العناصر الكيميائية المخزونة لإستعمالها في الألكترونيات في شكل ختم أو قرص
٢٤٢٩,٦,١١	، المثبتات و مركبات البلاستيك الخاصة B.Y.S.المستحضرات المستخدمة في تنظيف الأسطح المعدنية، مسرعات الفلكنة ، المسرعات، المحفزات، الألكايل بنزين و الكاليفنتال في B.Y.S.بالبلاستيك و المطاط، المواد المساعدة على ظهور ردادات الفعل B.Y.S.شكل خليط
٢٩١١	تصنيع التوربينات و المحركات التي تعمل بالإحتراق الداخلي باستثناء محركات الدراجات النارية و المركبات التي تعمل بالمحركات و الطائرات
٢٩١٢,١	إنتاج ضاغط المضخات
٢٩١٣	تصنيع تصنيف محرك الأفراس و الطقم المسنن، المسننات و زيت المغزل
٢٩١٤	تصنيع الفرن المستخدم في المنطقة الصناعية، المواقد و مشعلات المواقد
٢٩١٥	تصنيع معدات النقل و الرفع
٢٩١٩	تصنيع المكائن المستخدمة للأغراض الأخرى العامة
٢٩٢١	تصنيع المكائن الزراعية و المستخدمة في الغابات
٢٩٢٢	إنتاج مناخذ الأدوات
٢٩٢٣	تصنيع الآلات المعدنية
٢٩٢٤	تصنيع مكائن البناء و التعدين و المناجم



القطاع	US 97- رمز القطاع
تصنيع المكينات المعالجة للتبغ المشروبات و المواد الغذائية	٢٩٢٥
تصنيع المكينات المستخدمة في معالجة الجلود و الأدوات و اللباس و المنسوجات	٢٩٢٦
(تصنيع الذخائر و الأسلحة) باستثناء بندقيات الصيد و قطعها و الرصاصات الخاصة ببندقيات الصيد	٢٩٢٧
تصنيع المكينات المستخدمة في الأغراض الخاصة الأخرى	٢٩٢٩
B.Y.S تصنيع الأدوات المنزلية	٢٩٣٠
تصنيع المحركات الكهربائية و المحولات و المولدات	٣١١٠
تصنيع أجهزة التحكم و التوزيع الكهربائي	٣١٢٠
مدخرات حامض الرصاص المستخدم في محركات مكابس ستارتر	٣١٤٠,٠٠,٠٣
النكل - كادميوم، النكل - الحديد و المدخرات الكهربائية الأخرى	٣١٤٠,٠٠,٠٥
B.Y.S تصنيع المعدات الكهربائية	٣١٩٠
تصنيع وسائل النقل البرية ذات المحركات	٣٤
تصنيع المقطورات و مقطورات السكك الحديدية و الترامواي	٣٥٢
تصنيع الدراجات النارية	٣٥٩١
تصنيع مركبات المعوقين	٣٥٩٢,٢

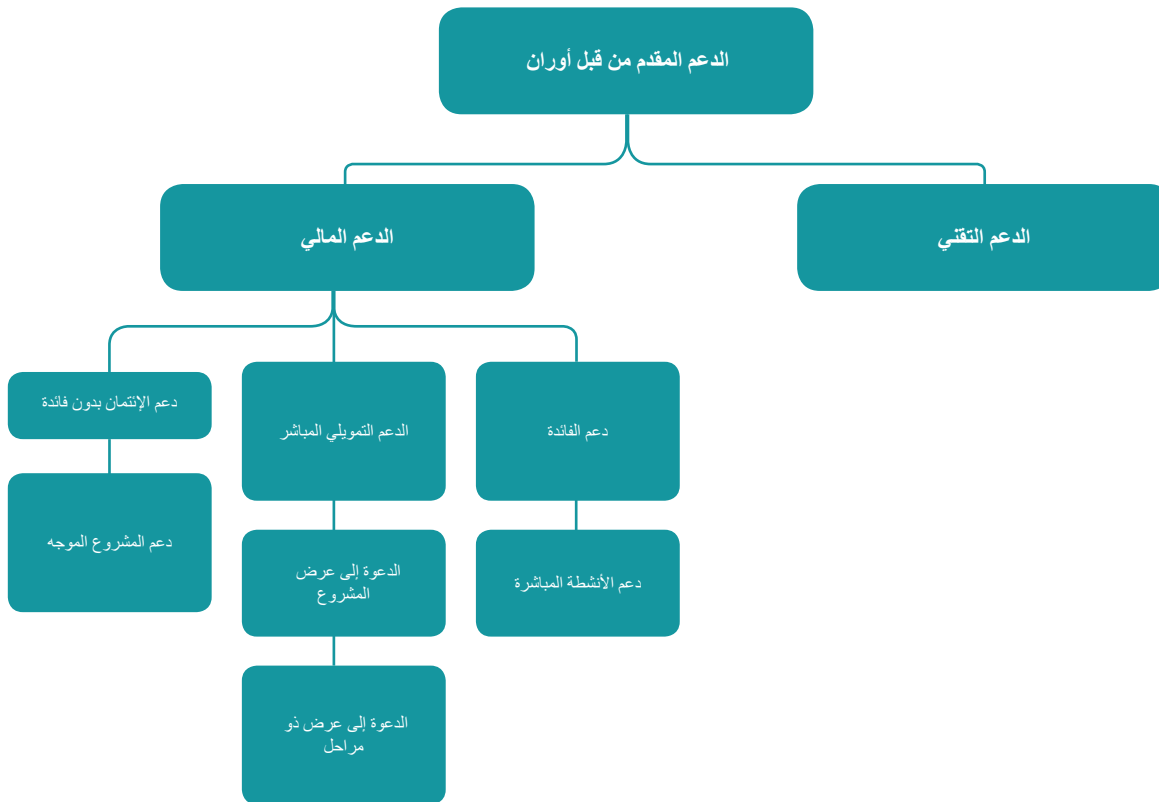
من الممكن للإستثمارات من الدرجة العالية - المتوسطة التي ستحقق في قيصري

الإستفادة من الدعم الإقليمي. ٤

الدعم المقدم من وكالة الأناضول الوسطى للنهضة

كما تقوم وكالة أوران للنهضة بتقديم الدعم كل عام على شكل منح مقدمة إلى المؤسسات العامة و إلى الشركات التي تتصف بميزة الشركات الصغيرة و المتوسطة و الكبيرة المقبولة طلبهم المقدم خلال فترات الدعوة من كل عام

من ناحية أخرى فتقدم الوكالة الدعم المادي التي تساند القطاعات الأولوية في المنطقة حسبما تحدده الوكالة لدى الإستثمارات المخططة لتحقيقها من قبل القطاع الخاص



المساعدات الأخرى



TÜRKİYE CUMHURİYETİ
EKONOMİ BAKANLIĞI



T.C. BİLİM, SANAYİ VE
TEKNOLOJİ BAKANLIĞI



دعم وكالة النهضة

الدعم الآخر المقدم من قبل وزارة الإقتصاد

الدعم المقدم من قبل رئاسة إدارة التنمية و الدعم المقدم إلى الشركات الصغيرة و المتوسطة

الدعم المقدم من قبل مؤسسة إجراء البحوث العلمية و التقنية في تركيا

الدعم المقدم من قبل وزارة الغذاء و الزراعة و الثروة الحيوانية

إذا أردتم التزود بالمزيد من المعلومات المتعلقة بنظام التحفيز الخاص بوزارة الإقتصاد

فالرجاء الإطلاع على دليل التحفيز الخاص بوكالتنا..



نحن بانتظاركم في

قيصري

لإستثمار ائكم

وكالة تنمية
الأناضول الوسطى



Mevlana Mah. M.K.P. Bulvarı. No: 79 Kat: 5-6
Kocasinan - KAYSERİ / TÜRKİYE

+90 352 352 6726

+90 352 352 6733

info@oran.org.tr

قيصري

هاتف

فاكس

البريد الإلكتروني

Akdeğirmen Mah. Höllüklük Cad.
No: 39, 58040, SİVAS / TÜRKİYE

+90 346 222 0800

+90 346 222 0820

سيواس

هاتف

فاكس

Aşağınohutlu Mah. Sakarya Cad.
No: 9 Kat: 2 YOZGAT / TÜRKİYE

+90 354 217 6726

+90 354 217 6726

يوزغات

هاتف

فاكس