

ORTA ANADOLU KALKINMA AJANSI  
TR72 BÖLGESİ  
BÖLGE PLANI HIZLI BAKIŞ

CENTRAL ANATOLIA DEVELOPMENT AGENCY  
TR72 REGION  
REGIONAL PLAN BRIEF SUMMARY

# 2014 - 2023



KAYSERİ  
SİVAS  
YOZGAT



**ORAN** Orta Anadolu  
Kalkınma Ajansı  
Central Anatolia Development Agency



ORTA ANADOLU KALKINMA AJANSI  
TR72 BÖLGESİ  
**BÖLGE PLANI HIZLI BAKIŞ**

CENTRAL ANATOLIA DEVELOPMENT AGENCY  
TR72 REGION  
**REGIONAL PLAN BRIEF SUMMARY**

**2014 - 2023**

**KAYSERİ  
SİVAS  
YOZGAT**



**ORAN** Orta Anadolu  
**Kalkınma Ajansı**  
Central Anatolia Development Agency

[www.oran.org.tr](http://www.oran.org.tr)

[yatirim.oran.org.tr](http://yatirim.oran.org.tr)



# ORTA ANADOLU KALKINMA AJANSI TR72 BÖLGESİ 2014-2023 BÖLGE PLANI

## İÇİNDEKİLER

- 4 1. TR72 BÖLGESİ 2014-2023 BÖLGE PLANI
- 6 2. PLAN HAZIRLAMA SÜRECİ VE KATILIMCILIK
- 10 3. BÖLGENİN DÜNYA VE TÜRKİYE ÖLÇEĞİNDEKİ YERİ VE ÖNEMİ
- 18 4. TR72 BÖLGESİ 2014-2023 BÖLGE PLANI VİZYONU
- 20 5. BÖLGE PLANI GELİŞME EKSENLERİ VE ÖNCELİKLER
- 22 EKSEN1. REKABET EDEBİLİRLİK
- 24 EKSEN2. SOSYAL KALKINMA
- 26 EKSEN3. SÜRDÜRÜLEBİLİR ÇEVRE VE ENERJİ
- 30 EKSEN4. KENTSEL VE KIRSAL ALTYAPI
- 32 6. ALT BÖLGELER
- 34 TR72 BÖLGESİ KALKINMIŞLIK ENDEKSİ ÇALIŞMASI VE SEKTÖREL ALT BÖLGELER
- 40 7. MEKÂNSAL ORGANİZASYON
- 48 8. UYGULAMA, İZLEME VE DEĞERLENDİRME



CENTRAL ANATOLIA  
DEVELOPMENT AGENCY  
TR72 REGION  
**2014-2023**  
REGIONAL PLAN  
BRIEF SUMMARY

## **TABLE OF CONTENTS**

|           |  |
|-----------|--|
| <b>5</b>  | <b>1. TR72 REGION 2014-2023 REGIONAL PLAN</b>                                  |
| <b>7</b>  | <b>2. PLAN PREPARATION PROCESS AND PARTICIPATION</b>                           |
| <b>11</b> | <b>3. THE IMPORTANCE AND PLACE OF REGION IN THE SCALE OF TURKEY AND WORLD</b>  |
| <b>19</b> | <b>4. TR72 REGION 2014-2023 REGIONAL PLAN VISION</b>                           |
| <b>21</b> | <b>5. R72 REGION 2014-2023 REGIONAL PLAN DEVELOPMENT AXISES AND PRIORITIES</b> |
| <b>23</b> | AXIS1. COMPETITIVENESS   |
| <b>25</b> | AXIS2. SOCIAL DEVELOPMENT  |
| <b>27</b> | AXIS3. SUSTAINABLE ENVIRONMENT AND ENERGY                                      |
| <b>31</b> | AXIS4. URBAN AND RURAL INFRASTRUCTURE  |
| <b>33</b> | <b>6. SUB-REGIONS</b>  |
| <b>35</b> | TR72 REGION DEVELOPMENTAL INDEX STUDY AND SECTORAL SUB-REGIONS                 |
| <b>41</b> | <b>7. SPATIAL ORGANIZATION</b>   |
| <b>49</b> | <b>8. IMPLEMENTATION, MONITORING AND EVALUATION</b>                            |

# 2. PLAN HAZIRLAMA SÜRECİ VE KATILIMCILIK

1.

Şekil: Plan Hazırlama Süreci ve Katılımcılık

## BÖLGE PLANI ÖN HAZIRLIK ÇALIŞMALARI

- ✓ Bölge planı eğitimleri
- ✓ Bölgeye ilişkin literatür taraması
- ✓ Ulusal ve uluslar arası planlama süreçlerinin değerlendirilmesi

HAZIRLIK

## MEVCUT DURUM ANALİZİ

### Birinci Aşama

Bölge planlama sürecine katkı sağlayacak aktörlerin belirlenmesi

Paydaş analizlerinin yapılması

### İkinci Aşama

Bölgenin temel kaynak ve dinamiklerini belirlemek üzere yerel aktörler ile irtibat kurulması

Verilerin toplanması ve veri seti oluşturulması

Analiz ve sentez çalışmaları

### Üçüncü Aşama

GZFT çalışmaları

Sektörel çalıştaylar

### Dördüncü Aşama

Kalkınma kurulu ve yönetim kurulunda alınan kararlar

BÖLGEYİ ANLAMAK

## BÖLGE VİZYONUNUN OLUŞTURULMASI ve DESTEKLENMESİ

Eksen, Öncelik ve Tedbirlerin Belirlenmesi

Performans göstergeleri

Finansman

DEĞERLENDİRME ve ÖNERİLER

BÖLGEYİ İLERİ TAŞIMAK

İZLEME

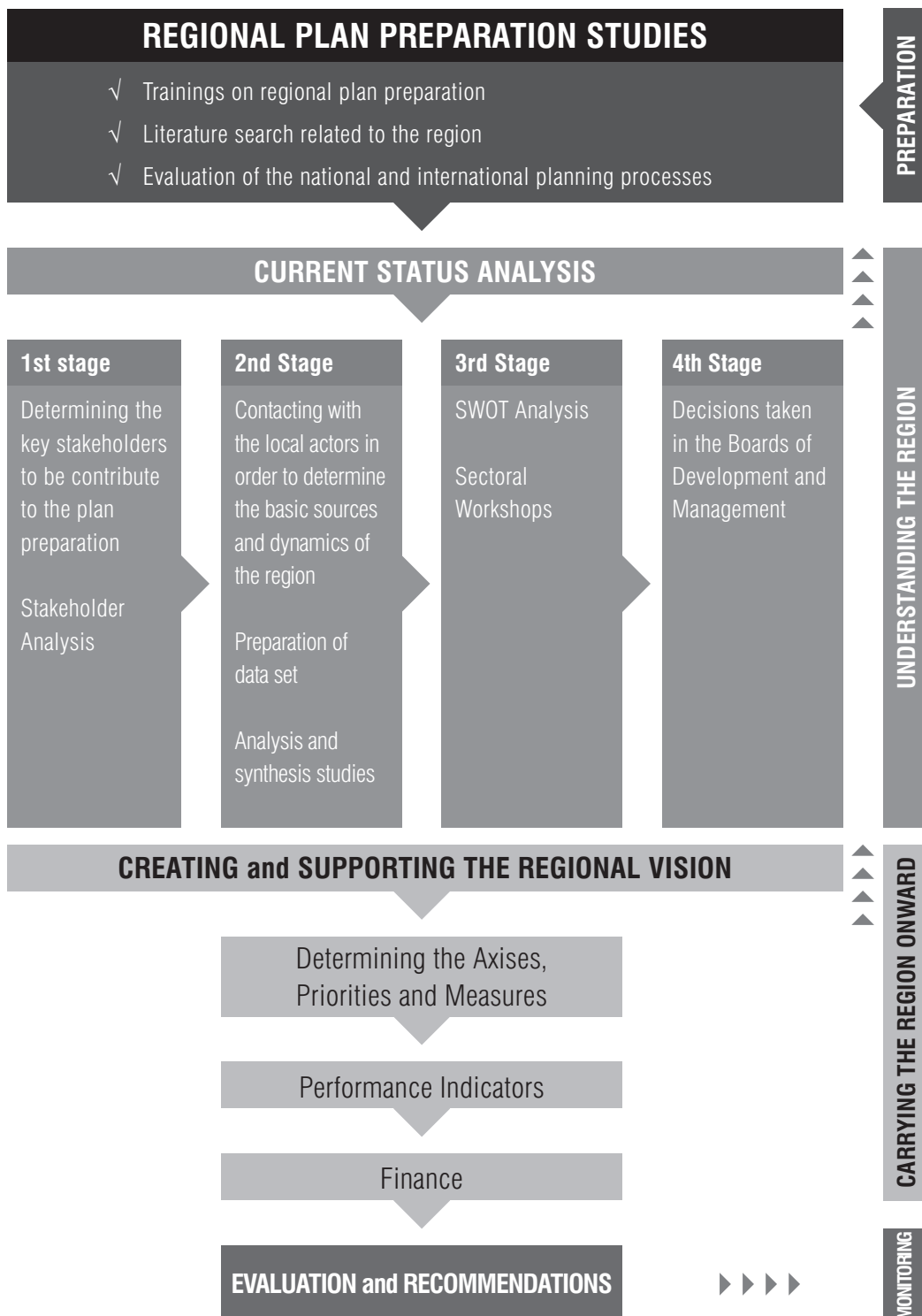


Plan hazırlık sürecinde TR72 Bölgesi 2014-2023 Bölge Planının; Onuncu Kalkınma Planı, Bölgesel Gelişme Ulusal Stratejisi (BGUS) başta olmak üzere diğer üst ölçekli ulusal plan, program ve strateji belgeleriyle uyumu gözetilmiş ve Bölge düzeyinde ilişkisi kurulmuştur.



# 2. PLAN PREPARATION AND PARTICIPATION PROCESS

**1.** Figure: Plan preparation period and participation



In the process of preparing the plan, the compatibility of TR72 Region 2014-2023 Region Plan with other upper scale national plan, program and strategy documents, Tenth Development Plan, Regional Development National Strategy (RDNS) being in the first place, have been monitored and its relation is established on the level of region.

## Bölge Planının altyapısının oluşturulmasında, literatür taramaları, birincil ve ikincil veriye dayalı araştırma ve çalışmalar yanında

plan hazırlık sürecinin her aşamasında Bölgedeki yerel yönetimler, kamu, özel kesim, STK'lar ve üniversitelerin aktif katılımının sağlanması esas alınmış ve plan hazırlık sürecinde katılımcılık birinci derecede Ajans Kalkınma Kurulu aracılığıyla sağlanmıştır.

Plan hazırlık sürecinde TR72 Bölgesi 2014-2023 Bölge Planının; Onuncu Kalkınma Planı, Bölgesel Gelişme Ulusal Stratejisi (BGUS) başta olmak üzere diğer üst ölçekli ulusal plan, program ve strateji belgeleriyle uyumu gözlemlenmiş ve Bölge düzeyinde ilişkisi kurulmuştur. Aynı zamanda, hazırlık sürecinde yerel ve bölgesel düzeyde hazırlanmış politika ve strateji belgeleri de gözden geçirilmiştir.

TR72 Bölgesi 2014-2023 Bölge Planı, 3194 sayılı İmar Kanunu'nun 8. maddesi çerçevesinde, Kalkınma Bakanlığı tarafından verilen yetki uyarınca, Orta Anadolu Kalkınma Ajansı'nın koordinasyonunda hazırlanmıştır. Bölge Planının altyapısının oluşturulmasında, literatür taramaları, birincil ve ikincil veriye dayalı araştırma ve çalışmalar yanında plan hazırlık sürecinin her aşamasında Bölgedeki yerel yönetimler, kamu, özel kesim, STK'lar ve üniversitelerin aktif katılımının

sağlanması esas alınmış ve plan hazırlık sürecinde katılımcılık birinci derecede Ajans Kalkınma Kurulu aracılığıyla sağlanmıştır. Bu süreçte Ajans Yönetim Kurulundan alınan görüşler ile plan metni kamuoyunun görüşüne de açılarak, gelen görüşler plan metnine yansıtılmıştır. 2011 yılında başlatılan ikincil verilere dayalı analiz ve çalışmaların, birincil kaynaklarla doğrulanması, paydaşlarca yeterli sahiplenmenin geliştirilerek, planın mümkün olduğunca Bölge önceliklerini gerçekçi bir temelde yansıtması ve sonraki aşamalarda uygulanabilirliğinin güçlendirilmesi hedeflenmiştir. Paydaşların farklı düzeylerde katılımını (bilgi, danışma, ortak karar alma ve uygulama) sağlamak üzere, çeşitli araçlar kullanılmıştır. Planın merkezi düzeyde koordinasyonu, Kalkınma Bakanlığı tarafından sağlanmış olup, Bölge Planı hazırlık sürecinde takip edilen süreçler şekillerde gösterilmiştir.

## 2.

### Şekil: Bölge Planı Çalışmaları

- Mevcut Durum Analizi
- Sektörel Çalışma Grubu Toplantıları ve Raporları
- İlçe Stratejik Analiz Toplantıları ve İlçe Anketleri
- Stratejik Sektörlere İlişkin Analiz Çalışmaları
- Yozgat İmalat Sanayi Analizi
- Bölgesel Düzeyde Onuncu Kalkınma Planı ve Bölgesel Gelişme Ulusal Stratejisi Çalışmaları
- Bölgede Öncelikli/Rekabetçi Sektörlerin Belirlenmesi
- Rekabet Gücü Analizleri
- Bölge Çevre Sorunları Analizi
- Bölge Kurumsal Kapasite Analizi
- 2023 Vizyonunda Kayseri Sanayisi Çalıştayı ve Kent Ekonomi Forumları
- Yozgat 2023 Kalkınma Çalıştayı ve Diğer Raporlar
- Bölgesel Düzeyde Hazırlanan Raporlar
- Büyük Proje Önerilerinin Toplanması
- Vizyon Belirleme
- Tüm Paydaşlardan Görüş Alınma Süreci

**Bölge Planı**



In the process of preparing the plan, the compatibility of TR72 Region 2014-2023 Region Plan with other upper scale national plan, program and strategy documents, Tenth Development Plan, Regional Development National Strategy (RDNS) being in the first place, have been monitored and its relation is established on the level of region. Also policy and strategy documents prepared on local and regional level are reviewed during preparation process.

TR72 Region 2014-2023 Region Plan is prepared in the coordination of Middle Anatolian Development Agency according to the authorization granted by Ministry of Development within the frame of Article 8 of Construction Zoning Law Number 3194. Literature search, research and studies based on primary and secondary data have been based on in the forming of Region Plan substructure as well as enabling active participation of local administrations, public, private sector, NGO and

universities within the region in each step of preparation process, and contribution in plan preparation process has been primarily provided via the Agency Board of Development. Within this process, opinions taken from Agency Board of Management and plan text have been presented to public opinion and the opinions are reflected to plan text. It was aimed that the analysis and studies based on secondary data which were initiated in 2011 to be verified by primary sources, the plan to reflect the priorities of Region as far as possible in a realistic basis by developing adequate ownage by shareholders, and to strengthen in practicability in the subsequent phases. Various tools have been used to provide contribution of shareholders in different levels (informing, consultation, co-operation/partnership and collective action and implementation). Central coordination of plan has been provided by Ministry of Development and the processes followed in the preparation phase of Region Plan are shown below.

**Literature search, research and studies based on primary and secondary data have been based on in the forming of Region Plan substructure as well as enabling active participation of local administrations, public, private sector, NGOs and universities within the region in each step of preparation process, and contribution in plan preparation process has been primarily provided via the Agency Board of Development.**

## 2.

### Figure: Regional Plan Works

- Current Status Analysis
- Sectoral Working Group Meetings and Reports
- District Strategic Analysis Meetings and District Questionnaires
- Analysis Works Regarding to Strategic Sectors
- Yozgat Production Industry Analysis
- Tenth Development Plan At Regional Level and Regional Development National Strategy Works
- Determining the Prioritized/Competitive Sectors In The Region
- Competitive Power Analysis
- Analysis of Regional Environment Problems
- Regional Corporate Capacity Analysis
- Kayseri Industry Workshop and City Economy Forums In 2023 Vision
- Yozgat 2023 Development Workshop and Other Reports
- Reports Prepared at Regional Level
- Collecting the Largest Project Recommendations
- Vision Determination
- Taking The Opinions of All Partners

**Regional Plan**





# 3. BÖLGENİN DÜNYA ve TÜRKİYE ÖLÇEĞİNDEKİ YERİ ve ÖNEMİ

**A**BD ve Avrupa ülkeleri gibi birkaç ülkenin egemen olduğu tek kutuplu bir dünya düzeninden çok kutuplu bölgesel güçlerin (Çin, Hindistan, Rusya, Brezilya) ivme kazanmasıyla, yeni bir dünya düzeni oluşmaktadır. Bu düzene geçiş çeşitli dönüşümleri ve krizleri de beraberinde getirmektedir. Bu dönüşüm ve krizlerin, gerek ulusal güvenliği, gerekse piyasaların geleceğini tehlikeye attığı görülmektedir.

Dünya çapında etkili olan 2008 küresel krizi öncesi piyasalardaki likidite bolluğunun etkisiyle dünya genelinde ekonomilerde başta gelişmiş ve gelişmekte olan ülkeler olmak üzere, yüksek oranlarda büyümeler yaşanmıştır. Başarısız finans kurum ve kuruluşlarının kurtarılması ile oluşan mali yük ile başlayan ekonomik kriz hızla dünyaya yayılmış, özellikle ABD ve AB ülkeleri başta olmak üzere gelişmiş ekonomilerde büyüme oranlarını negatif değerlere düşürmüştür. Merkezi müdahalelerle finansal piyasalar düzeltilse de reel ekonomilerde krizin etkileri günümüzde dahi tam olarak giderilememiştir. Bu durum, küreselleşmiş dünyanın ne kadar kırılgan olduğunun da bir göstergesi sayılabilir. Ancak, özellikle AB ülkelerinde krizin etkilerinin azalmasıyla birlikte, sektörel bazda üretim kapasitesinde ve bununla ilgili yatırımlarda artış beklentisi mevcuttur.

Türkiye’de 21. yüzyılın ilk çeyreğinde dünyadaki genel eğilimler ışığında, tek kutuplu sistemden çok kutuplu sisteme geçiş, para düzeninin yeni şartlara uyarlanması (yeni yatırım fonlarının ortaya çıkması ve doların rezerv para olma

özelliğinin zayıflaması vb.), askeri sistemde yeni bir yapılanma gibi gelişmeler göze çarpmaktadır. Plan döneminde 2023 vizyonu ve hedefleri doğrultusunda bu gelişmeler devam edecektir.

Suriye örneğinde olduğu gibi uluslararası düzeydeki uzlaşmazlıklar birçok devletin katılımı ile gerçekleştirilen çeşitli müzakereler yoluyla çözülmektedir. Ancak ileriki dönemde bu tarz anlaşmazlıkların, özellikle yakın coğrafyada, çözülememesi durumunda, yeni güvenlik sorunları ve bu sorunların çözümüne yönelik ihtiyaçlar ortaya çıkabilecektir. Irak’a yapılan müdahale ve bunun yansımaları güvenlik noktasında önem arz etmektedir. Bununla birlikte Irak’taki durumun toparlanma sürecine girmesiyle, özellikle yapı malzemeleri konusunda Bölge üreticileri ihracat potansiyelini artırmıştır. Müdahale sonrası Ortadoğu’da ortaya çıkan gerek ekonomik gerek siyasi istikrarsızlık, ülke ve dolayısıyla Bölge için hem fırsat hem de tehdit oluşturabilecek unsurları beraberinde getirmektedir.

Yakın coğrafyada var olan ve olabilecek istikrarsızlık savunma sanayisinin stratejik önemini bu coğrafyada daha da artırmaktadır. 2010 yılında başlayan ve günümüzde de süren Arap Baharından, yakın coğrafyadaki Tunus, Mısır, Libya, Suriye, Bahreyn, Cezayir, Ürdün ve Yemen gibi birçok ülke etkilenmiştir. Ulusal stratejiler doğrultusunda, Bölgedeki birçok işletmenin ihracat yaptığı bir pazar olan (Irak, Suriye, Mısır, Tunus, Lübnan vb.) Orta Doğu ülkelerinde yaşanan ve yaşanabilecek yeni iç karışıklıklar Plan döneminde Bölgenin ihracatını olumsuz yönde etkileyebilecek ve Bölgede faaliyet gösteren sek

**Dünya çapında etkili olan 2008 küresel krizi öncesi piyasalardaki likidite bolluğunun etkisiyle**

dünya genelinde ekonomilerde başta gelişmiş ve gelişmekte olan ülkeler olmak üzere yüksek oranlarda büyümeler yaşanmıştır.



# 3. THE IMPORTANCE and PLACE OF REGION IN THE SCALE OF TURKEY and WORLD

A new world order is being formed by multipolar regional powers (China, India, Russia, Brazil) gaining momentum from unipolar world order in which a few countries are sovereign such as USA and European countries. Transformation to this order brings various transitions and crisis in tow. It is observed that these transitions and crisis jeopardize both national security and the future of markets.

With the effect of abundance of liquidity in the markets before 2008 global crisis which impacted the globe, economic growths are experienced in high rates throughout the world, developed and developing countries being in the first place. Economic crisis which had begun with financial burden formed by rescuing unsuccessful financial organizations and institutions has spread to the world quickly and decreased growth rates in developed economies, especially USA and EU countries being in the first place. Even though financial markets have been corrected with central interventions, the effects of crisis still could not be eliminated today in real economies. This situation can be deemed as an indication that how fragile the globalized world is. However, especially with the decrease of the effects of crisis in EU countries, there is an expectation of increase in production capacity on sectoral basis and investments about this.

In Turkey, developments such as effects of transition from unipolar system to multipolar system, adaptation of monetary order to new conditions (occurrence of new investment funds and the dollar's property regarding being reserve money weakening) a new structure in military system draw the attention in the

light of general trends in the world within the first quarter of 21st century. These developments shall continue within the direction of 2023 vision and goals in the plan period.

As in Syria example, conflicts on international level are solved via various negotiations implemented with the participation of many countries. However in the coming future, if such conflicts cannot be solved, especially the ones in nearby geography, new security problems and needs for the solution of these problems may occur. The intervention implemented on Iraq and the reflections of it have importance in respect of security. In addition to that the situation in Iraq being under way of recuperating, Region producers have increased export potential about especially building materials. After the intervention, both economic and political instability occurred in Middle East bring along the elements that could form both opportunity and threat for the Region.

Instability which exists and may exist in nearby geography increases the strategic importance of defense industry in this geography more. Lots of countries such as Tunisia, Egypt, Libya, Syria, Bahrain, Algeria, Jordan and Yemen have been affected from Arab Spring which began on 2010 and still continues today. Within the direction of national strategies, new internal disorders which have been experienced and may be experienced in Middle East countries (Iraq, Syria, Egypt, Tunisia, Lebanon etc.) in which many enterprises in the Region implement exporting may negatively influence export in the Region during Plan period and it will be necessary for the sectors which carry on business in Region to turn towards new markets for protecting and increasing

**With the effect of abundance of liquidity in the markets before 2008 global crisis which impacted the globe, economic growths are experienced in high rates throughout the world, developed and developing countries being in the first place.**



Japonya'da son dönemlerde görülen deprem ve ardından yaşanan tsunami etkisiyle meydana gelen nükleer sızıntı, Afrika'daki siyasi gelişmeler ve demokratik ortama geçiş sürecinde bulunan ülkelerle ilişkiler, **küresel piyasaları sınırlı da olsa etkilemiş, emtia fiyatlarında artış beklentisini doğurmuştur.**

törlerin, ihracat rakamlarını koruyabilmeleri ve artırabilmeleri için yeni pazarlara yönelmeleri gerekebilecektir. Japonya'da son dönemlerde görülen deprem ve ardından yaşanan tsunami etkisiyle meydana gelen nükleer sızıntı, Afrika'daki siyasi gelişmeler ve demokratik ortama geçiş sürecinde bulunan ülkelerle ilişkiler, küresel piyasaları sınırlı da olsa etkilemiş, emtia fiyatlarında artış beklentisini doğurmuştur.

Bu ekonomik ve siyasi konjonktürlerin dışında küreselleşmenin çevre üzerindeki olumsuz etkileri de dikkat çekmektedir. Büyüyen ekonomilerin giderek artan enerji ihtiyaçlarından kaynaklanan küresel ısınma, gelecekte insanlığın su ve gıda sıkıntısıyla karşı karşıya geleceğini göstermektedir. Bu durumda, gerek ulusal çapta gerekse bölgesel ölçekte, üç ana eksen çerçevesinde stratejiler üretilmesi söz konusu olabilir: savunma, gıda ve enerji sektörü. Bölgede de gelecekte yaşanması tahmin edilen durumlar karşısında hazırlıklı olabilmek için gerekli adımlar atılacaktır.

Dünya için büyük bir tehdit oluşturan küresel ısınma Türkiye'yi de yakından ilgilendirmektedir. Ortadoğu'daki hızlı nüfus artışı da göz önünde bulundurulduğunda, gelecekte su ve gıda sorunlarıyla karşı karşıya kalınacağı aşikârdır. Bölge, geniş arazileriyle tarım ve hayvancılık konusunda büyük potansiyele sahiptir. Son yıllarda Türkiye'nin de ilişkilerini geliştirdiği Ortadoğu ülkeleri, gıda açısından önemli pazar olanakları sunmaktadır.

Enerji eksenine gelindiğinde ise, enerjinin günümüz dünyasının en büyük gereksinimlerinden biri olduğu açıktır. Ancak fosil enerji kaynaklarının tükenmesi söz konusudur ve şimdiden yeni enerji kaynakları arayışına girilmiştir. Bu enerji kaynakları arasında özellikle

le rüzgâr ve güneş enerjisi ön plana çıkmakta olup, Bölgede söz konusu enerji sanayilerinin üretim sürecinde kullanılacak malzemelerin tedariki konusunda değerlendirilmeyi bekleyen önemli bir potansiyel mevcuttur.

Bölgedeki dış ticaret incelendiğinde; Kayseri ili diğer Bölge illerine göre ön plana çıkmaktadır. 2012 yılında ihracatçı firma sayısı sıralamasında Kayseri ili 12., Sivas 50., Yozgat ise 61. sırada yer almaktadır. İhracat miktarı bakımından ise Kayseri ili 12., Sivas 48., Yozgat ise 71. sıradadır. Ancak Kayseri ili ihracatçı firma sayısı ve ihracat miktarı bakımından iller arasında üst sıralarda yer alırken, ihracatçı firma başına düşen ortalama ihracat miktarına göre yapılan sıralamada üst sıralarda bulunmamaktadır. Kayseri ilinde ihracat potansiyeli yüksek, ilden yapılan ihracatı büyük oranda karşılayan firmalar bulunurken, aynı zamanda çok düşük miktarlarda ihracat yapan firmalar da bulunmaktadır.

Mevcut durumda Türkiye'nin Filistin, İsrail, Suriye ve Mısır ile serbest ticaret anlaşması (STA) bulunmaktadır. Suriye ile imzalanan STA, Aralık 2011'den bu yana askıya alınmış bulunmaktadır. Lübnan ile 2010 yılı sonunda imzalanan STA'nın yürürlüğe girmesi için ise iç onay sürecinin tamamlanması beklenmektedir. Bu ülkeler ile olan STA'lar ve yapılacak diğer STA'lar Bölgenin de ihracatını doğrudan etkilemektedir.

2012 yılında Bölgenin en çok ihracat yaptığı ülkeler incelendiğinde Irak, Almanya, ABD, Çin ve İtalya'nın ilk 5 sırada yer aldığı görülmektedir. 2012 yılında en çok ithalat yapılan ülkeler ise sırasıyla; Rusya, Kazakistan, Çin, Almanya ve İtalya'dır. Orta Doğu ülkelerinde yaşanan iç karışıklıkların boyutlarının artması; özellikle bu Bölgelere ihracatın büyük çoğunluğunu gerçekleştiren sektörler olan; mobilya,

export numbers. Nuclear leakage occurred in Japan because of the recent earthquake and tsunami, political developments in Africa and the relations with countries which are in the process of transforming to democratic environment have affected global markets and caused an increase expectation in commodity prices.

Except these economic and political conjunctures, the negative effects of globalization on environment also draws attention. Global warming arising out of ever increasing energy need of growing economies indicates that humans will face water and food problems in the future. In this case, it could be possible to form strategies within the frame of three main axes in both national and regional scale: defense, food and energy sector. Necessary steps shall be taken in the Region for being prepared against the situations expected to be experienced in the future.

Global warming which poses a great threat for the world also concerns Turkey closely. When we consider fast population increase in Middle East, it is obvious that we will face food and water problems in the future. Region has a great potential about agriculture and animal husbandry with its broad lands. Recently Middle East countries with which Turkey has also developed good relations have been presenting important market opportunities in respect of food.

When we look into energy axis, it is obvious that energy is one of the biggest requirements of today's world. However fossil energy sources are bound to deplete and new energy source searches have begun already. Especially wind and solar power stand out within these energy sources and there is an important potential within the Region that waits for to be put to good use related to the procurement of mate-

rials which will be used in the production process of aforementioned energy industries.

When we review the foreign trade within the Region, Kayseri city stands out compared to other Region cities. In the year 2012, Kayseri city has been in 12th, Sivas has been 50th, and Yozgat has been 61st in the ranking of the number of exporter companies. In respect to this export amount, Kayseri is 12th, Sivas is 48th, and Yozgat is 71st. However while Kayseri city is ranked in upper levels amongst the cities in respect of export amount, it is not available in the upper levels of ranking formed according to average export amount per export company. While Kayseri has companies which have high export potential and fulfill the export implemented from the city to a large extent, there are also companies which make exporting activities in small amounts.

In the current situation, Turkey has Free Trade Agreements (FTA) with Palestine, Israel, Syria and Egypt. FTA signed with Syria has been suspended since December 2011. An internal approval process must be completed for the FTA signed between Turkey and Lebanon at the end of the year 2010 to enter into force. FTAs which were signed with these countries and the other FTAs to be signed in the future directly influence the export of Region.

When we review the countries to which the Region has implemented exporting activities mostly in 2012, Iraq, Germany, USA, China and Italy took place in the first 5 ranks. The countries from which the Region has implemented importing activities mostly in 2012 are Russia, Kazakhstan, China, Germany, and Italy, respectively. It is considered that the increase in domestic disturbances experienced in Middle East countries will cause negative effects in the sectors of furniture, metal goods and electrical machine and devices which implement a great

Nuclear leakage occurred in Japan because of the recent earthquake and tsunami, political developments in Africa and the relations with countries which are in the process of transforming to democratic environment have **affected global markets and caused an increase expectation in commodity prices.**



“Mobilya ve başka yerde sınıflandırılmamış diğer ürünler”, “Tekstil ürünleri”, “Başka yerde sınıflandırılmamış makine ve teçhizat”, “Başka yerde sınıflandırılmamış elektrikli makine ve cihazlar”, “Metal eşya sanayi (makine ve teçhizatı hariç)” sektörleri **Bölgenin dış ticaretinde ön plana çıkmaktadır.**

metal eşya ve elektrikli makine ve cihazlar sektörlerinde olumsuz etkiler yapacağı düşünülmektedir. Bu bakımdan diğer ülkelere yapılan ihracat miktarının artırılması ve yeni pazarlara girilmesi Bölge için önem arz etmektedir.

Yapılan analizler neticesinde farklılıklar olmakla birlikte, “Mobilya ve başka yerde sınıflandırılmamış diğer ürünler”, “Tekstil ürünleri”, “Başka yerde sınıflandırılmamış makine ve teçhizat”, “Başka yerde sınıflandırılmamış elektrikli makine ve cihazlar”, “Metal eşya sanayi (makine ve teçhizatı hariç)” sektörleri dış ticarete ön plan çıkmaktadırlar.

Kış turizmi açısından da Bölge önemli bir konuma sahiptir. Erciyes Master Planı'nın tamamlanması ile Erciyes Dağı uluslararası seviyede bir kış turizmi merkezi olacaktır. Bölgedeki jeotermal potansiyeli de önümüzdeki dönemlerde yapılacak doğru yatırımlarla Bölgenin turizm değerlerinin başında gelecektir. Erişilebilirlik açısından Bölge, “Coğrafi Erişilebilirlik Endeksi”ne göre en yüksek değer alan bölgelerden birisidir. Bu durum özellikle yerli turist çekmek açısından önemli bir turizm potansiyeli teşkil etmektedir.

2012 yılı verilerine göre; Bölge, Türkiye toplam nüfusunun %3,1'ine sahip olup, düzey2 bölgeleri arasında 11. sıradadır. Nüfus artış hızı olarak Türkiye ortalamasının altında kalan Bölgede Kayseri ili göç alırken Sivas ve Yozgat illeri göç veren iller durumundadır.

Bölge jeolojik yapısı nedeniyle zengin maden çeşitliliğine ve önemli maden yataklarına sahiptir. Bölgede özellikle Sivas'taki toplam ihracat oranının da önemli bir bölümünü maden ihracatı oluşturmaktadır. Tablo 1'de belirli göstergeler bazında TR72 Bölgesinin karşılaştırmalı durumu sunulmuştur.

Tablo 1 incelendiğinde, Bölgenin diğer düzey2 bölgeleri arasında sosyo-ekonomik açıdan birtakım veriler ışığında konumunu değerlendirmek kolaylaşacaktır. Bölge, 2011 yılı sosyo-ekonomik gelişmişlik sıralamasına göre 26 düzey2 bölgesi arasında 14. sıradadır. Nüfus artış hızı olarak 2010-2011 döneminde negatif değere sahip Bölge, şehirleşme oranı olarak Türkiye ortalamasına yakın bir değere sahiptir.

Bölge gayri safi katma değere (GSKD) olan katkısı bakımından, 2010 verilerine göre Türkiye genelinin %1,5'ini oluşturarak, 26 düzey2 bölgesi arasında 19. sırada yer almıştır. Yine aynı yıl kişi başına düşen GSKD değerine göre ise 26 düzey2 bölgesi arasında 15. sırada yer almaktadır.

Bölgenin bütçe gelirinin giderleri karşılama oranı 0,5'dir. Bölge kendi gelirleri ile giderlerini karşılayabilir durumda değildir. Bu oran Türkiye ortalamasının da altındadır. Plan döneminde alınan tedbirler ile bu oranın artırılması hedeflenmektedir.

Öte yandan Avrupa Ekonomik Topluluğu ile 1963 yılında Ankara Antlaşması ile başlayan AB-Türkiye ilişkileri, 1999 yılında Helsinki Zirvesiyle Türkiye'nin aday ülke statüsü kazanması ve 3 Ekim 2005 yılında AB üyelik müzakerelerinin başlamasıyla farklı bir aşamaya geçmiştir. Bu süreçte 14 fasıl açılmış olup, Bölgeyi yakından ilgilendiren, Bölgesel Politika ve Yapısal Araçların Koordinasyonu faslı (Fasıl 22), bölge içi ve bölgeler arası gelişmişlik farkları fazla olan Bölgeye sosyo-ekonomik gelişmişlik farklarının azaltılması konusunda ilave fon akışının sağlanmasında fırsata dönüşebilecektir. Ayrıca Bölgenin kimi alanlarında tarım ve hayvancılığa dayalı ekonomik yapısı nedeniyle Fasıl 12'den doğan yükümlülüklerden doğrudan etkilenebileceği söylenebilir.





majority of export to these Regions. In this respect, increasing the export amount implemented to these countries and entering to new markets have a great importance for the Region.

As the result of analysis, the sectors of “Furniture and other products not classified in other areas”, “Textile products”, “Machine and equipment not classified in other areas”, “Electrical machine and devices not classified in other areas”, “Metal goods industry (except machine and equipment)” stand out in foreign trade as well as differences.

Region has also an importance in respect of winter sports. With the completion of Erciyes Master Plan, Erciyes Mountain will be a winter tourism center in international level. Geothermal potential in the Region will be the leading tourism values of Region with the right investments to be made in the coming periods. Region is one of the areas which have the highest value according to “Geographic Accessibility Index” in respect of accessibility. This forms an important tourism potential in respect of attracting especially domestic tourists.

According to data of the year 2012, Region has 3.1% of total Turkey population and is in 11th rank amongst NUTS-2 regions. While Kayseri city takes immigrants, Sivas and Yozgat cities emigrate in the Region which is under the Turkey average in respect of population growth rate.

Region has rich mineral diversity and important mineral deposits thanks to its geological structure. Mineral export in the Region form an important part of total export rate especially in Sivas. In Table 1, a comparative presentation of TR72 Region based on specific indications has been shown.

When we review Table 1, it will be easy to evaluate the position of Region socio-economically in the

light of some of the data amongst other NUTS-2 regions. Region is in 14th rank among 26 NUTS-2 regions according to socio-economic development in 2011. Region has a negative value in respect of population growth, but also it has a value close to Turkey average in respect of urbanizing as of 2010-2011 period.

Region consists of 1,5% of Turkey in respect of its contribution to gross value added (GVA) and has been ranked as 19th within 26 NUTS-2 regions according to data in 2010. Again in the same year, it has been ranked as 15th amongst 26 NUTS-2 regions according to GVA value per person.

The rate of budget income covering the expenses of the Region is 0,5. Region cannot cover its expenses with its own income. This rate is under average of Turkey. This rate will be increased by the measures taken during Plan period.

On the other hand, EU-Turkey relations which started with Ankara Agreement in 1963 with European Economic Community has transformed into another level with Turkey gaining candidate country status in 1999 with Helsinki summit and initiating EU membership negotiations in October 3rd, 2005. Within this process, 14 sections have been opened up and the section regarding the Coordination of Regional Political and Structural Tools (Chapter 22), which closely concerns the Region, may transform into an opportunity in providing additional fund flow about decreasing socio-economic development differences to Region which have major differences of intraregional and cross-domain development. Also it is possible to say that in some areas of Region, it shall directly be affected from liabilities in Chapter 12 because of its economic structure based on agriculture and animal husbandry.

The sectors of “Furniture and other products not classified in other areas”, “Textile products”, “Machine and equipment not classified in other areas”, “Electrical machine and devices not classified in other areas”, “Metal goods industry (except machine and equipment)” **stand out in foreign trade**



## 1.

Tablo: Düzey2 Bölgeleri Karşılaştırması

| Bölgeler | SEGE Sırası (2011) | Nüfusun Payı (2012) (%) | 2011-2012 Yıllık Nüfus Artış Hızı (%) | Şehirleşme Oranı (2012) (%) | Bölgelerin GSKD'ye Katkısı (2010) (%) | Kişi Başına GSKD (2010) Endeks TR=100 | İşsizlik Oranı (2011) (Yüzde) | İstihdamın Sektörel Yapısı (2011) |                         |                            | Üniversite Sayısı (2012) | Bütçe Gelirinin Giderlerini Karşılama Oranı (2011) |
|----------|--------------------|-------------------------|---------------------------------------|-----------------------------|---------------------------------------|---------------------------------------|-------------------------------|-----------------------------------|-------------------------|----------------------------|--------------------------|--|
|          |                    |                         |                                       |                             |                                       |                                       |                               | Tarım Sektörü Payı (%)            | Sanayi Sektörü Payı (%) | Hizmetler Sektörü Payı (%) |                          |  |
| TR10     | 1                  | 18,3                    | 1,69                                  | 99,0                        | 26,9                                  | 150                                   | 11,8                          | 0,5                               | 39,8                    | 59,7                       | 45                       | 7,8  |
| TR21     | 8                  | 2,1                     | 1,52                                  | 68,9                        | 2,7                                   | 129                                   | 8,8                           | 19,5                              | 38,6                    | 41,9                       | 3                        | 1,5  |
| TR22     | 10                 | 2,2                     | 0,83                                  | 59,8                        | 2,2                                   | 97                                    | 5,3                           | 39,7                              | 18,6                    | 41,7                       | 2                        | 0,7  |
| TR31     | 3                  | 5,3                     | 1,01                                  | 91,4                        | 6,5                                   | 121                                   | 14,7                          | 12,6                              | 30,7                    | 56,7                       | 9                        | 4  |
| TR32     | 7                  | 3,7                     | 1,02                                  | 59,0                        | 3,6                                   | 95                                    | 8,5                           | 36,8                              | 19,7                    | 43,6                       | 3                        | 0,8  |
| TR33     | 12                 | 3,9                     | 0,79                                  | 63,8                        | 3,6                                   | 90                                    | 4,7                           | 44,7                              | 21,9                    | 33,4                       | 4                        | 0,7  |
| TR41     | 4                  | 4,9                     | 1,23                                  | 88,7                        | 6,3                                   | 129                                   | 7,6                           | 12,1                              | 43,3                    | 44,5                       | 6                        | 1,4  |
| TR42     | 6                  | 4,5                     | 1,84                                  | 81,2                        | 6,0                                   | 136                                   | 11,9                          | 21,6                              | 34,2                    | 44,3                       | 7                        | 6,7  |
| TR51     | 2                  | 6,6                     | 1,53                                  | 97,5                        | 8,7                                   | 134                                   | 9,4                           | 5                                 | 22,8                    | 72,2                       | 16                       | 1,3  |
| TR52     | 11                 | 3,0                     | 0,67                                  | 75,6                        | 2,3                                   | 76                                    | 6,8                           | 34,6                              | 24,1                    | 41,2                       | 5                        | 0,6  |
| TR61     | 5                  | 3,7                     | 2,15                                  | 70,0                        | 4,1                                   | 113                                   | 9,3                           | 33,6                              | 12,1                    | 54,3                       | 5                        | 1  |
| TR62     | 9                  | 5,0                     | 0,84                                  | 84,4                        | 4,1                                   | 80                                    | 10,7                          | 30,2                              | 19,5                    | 50,3                       | 5                        | 1,4  |
| TR63     | 21                 | 4,0                     | 0,84                                  | 58,6                        | 2,6                                   | 64                                    | 12                            | 34,3                              | 23,6                    | 42,1                       | 3                        | 1  |
| TR71     | 18                 | 2,0                     | 0,38                                  | 64,4                        | 1,5                                   | 75                                    | 8                             | 35,9                              | 17,9                    | 46,2                       | 5                        | 0,7  |
| TR72     | 14                 | 3,1                     | 0,15                                  | 77,0                        | 2,4                                   | 74                                    | 10,7                          | 40,1                              | 25,8                    | 34,1                       | 6                        | 0,5  |
| TR81     | 13                 | 1,3                     | 0,07                                  | 51,8                        | 1,3                                   | 89                                    | 7,6                           | 43,2                              | 21,6                    | 35,5                       | 3                        | 1,2  |
| TR82     | 19                 | 1,0                     | 0,75                                  | 57,3                        | 0,8                                   | 74                                    | 5,7                           | 53,7                              | 13,3                    | 33                         | 3                        | 0,3  |
| TR83     | 15                 | 3,6                     | 0,01                                  | 65,3                        | 2,7                                   | 72                                    | 5,3                           | 45,5                              | 17,6                    | 36,9                       | 5                        | 0,5  |
| TR90     | 17                 | 3,4                     | 1,28                                  | 57,7                        | 2,6                                   | 76                                    | 6,4                           | 53,6                              | 14,8                    | 31,8                       | 6                        | 0,5  |
| TRA1     | 22                 | 1,4                     | -0,09                                 | 63,4                        | 0,9                                   | 65                                    | 6,3                           | 48,5                              | 12,6                    | 38,7                       | 4                        | 0,3  |
| TRA2     | 25                 | 1,5                     | -0,28                                 | 48,8                        | 0,7                                   | 45                                    | 10,2                          | 55,8                              | 13,7                    | 30,5                       | 4                        | 0,2  |
| TRB1     | 20                 | 2,2                     | 0,60                                  | 67,6                        | 1,4                                   | 63                                    | 10,2                          | 37,2                              | 19,7                    | 43,4                       | 4                        | 0,3  |
| TRB2     | 26                 | 2,8                     | 1,78                                  | 50,0                        | 1,1                                   | 42                                    | 12,3                          | 42,3                              | 16,9                    | 40,6                       | 4                        | 0,1  |
| TRC1     | 16                 | 3,3                     | 1,91                                  | 81,7                        | 1,8                                   | 55                                    | 14,4                          | 22,2                              | 35,1                    | 42,7                       | 5                        | 0,6  |
| TRC2     | 23                 | 4,4                     | 2,04                                  | 63,5                        | 2,0                                   | 47                                    | 8,4                           | 28,1                              | 18,6                    | 53,3                       | 2                        | 0,3  |
| TRC3     | 24                 | 2,8                     | 1,37                                  | 64,6                        | 1,4                                   | 51                                    | 12,7                          | 17                                | 22,5                    | 60,5                       | 4                        | 0,2  |
| TÜRKİYE  |                    | 100                     | 1,21                                  | 77,3                        | 100                                   | 100                                   | 9,8                           | 25,5                              | 26,5                    | 48,1                       | 168                      | 0,9  |



1.

Table: Comparison of NUTS-2 Regions

| Regions | SEGE by Ministry of Development (2011) | Population Share (2012) (%) | 2011-2012 Annual Population Increase Rate (%) | Urbanization Rate (2012) (%) | Contribution of the Regions to GVD (2010) (%) | GVD per Capita, Index TR=100 | Unemployment Rate (2011) (%) | Sectoral structure of employment (2011) |                                |                              | No. of Universities (2012) | Ratio of Meeting Budget Income and the Expenses (2011) |
|---------|--|-----------------------------|---|------------------------------|---|------------------------------|------------------------------|---|--------------------------------|------------------------------|----------------------------|--|
|         |  |                             |   |                              |   |                              |                              | Share of Agricultural Sector (%)        | Share of Industrial Sector (%) | Share of Services Sector (%) |                            |  |
| TR10    | 1                                      | 18,3                        | 1,69  | 99,0                         | 26,9  | 150                          | 11,8                         | 0,5                                     | 39,8                           | 59,7                         | 45                         | 7,8  |
| TR21    | 8                                      | 2,1                         | 1,52  | 68,9                         | 2,7   | 129                          | 8,8                          | 19,5                                    | 38,6                           | 41,9                         | 3                          | 1,5  |
| TR22    | 10                                     | 2,2                         | 0,83  | 59,8                         | 2,2   | 97                           | 5,3                          | 39,7                                    | 18,6                           | 41,7                         | 2                          | 0,7  |
| TR31    | 3                                      | 5,3                         | 1,01  | 91,4                         | 6,5   | 121                          | 14,7                         | 12,6                                    | 30,7                           | 56,7                         | 9                          | 4  |
| TR32    | 7                                      | 3,7                         | 1,02  | 59,0                         | 3,6   | 95                           | 8,5                          | 36,8                                    | 19,7                           | 43,6                         | 3                          | 0,8  |
| TR33    | 12                                     | 3,9                         | 0,79  | 63,8                         | 3,6   | 90                           | 4,7                          | 44,7                                    | 21,9                           | 33,4                         | 4                          | 0,7  |
| TR41    | 4                                      | 4,9                         | 1,23  | 88,7                         | 6,3   | 129                          | 7,6                          | 12,1                                    | 43,3                           | 44,5                         | 6                          | 1,4  |
| TR42    | 6                                      | 4,5                         | 1,84  | 81,2                         | 6,0   | 136                          | 11,9                         | 21,6                                    | 34,2                           | 44,3                         | 7                          | 6,7  |
| TR51    | 2                                      | 6,6                         | 1,53  | 97,5                         | 8,7   | 134                          | 9,4                          | 5                                       | 22,8                           | 72,2                         | 16                         | 1,3  |
| TR52    | 11                                     | 3,0                         | 0,67  | 75,6                         | 2,3   | 76                           | 6,8                          | 34,6                                    | 24,1                           | 41,2                         | 5                          | 0,6  |
| TR61    | 5                                      | 3,7                         | 2,15  | 70,0                         | 4,1   | 113                          | 9,3                          | 33,6                                    | 12,1                           | 54,3                         | 5                          | 1  |
| TR62    | 9                                      | 5,0                         | 0,84  | 84,4                         | 4,1   | 80                           | 10,7                         | 30,2                                    | 19,5                           | 50,3                         | 5                          | 1,4  |
| TR63    | 21                                     | 4,0                         | 0,84  | 58,6                         | 2,6   | 64                           | 12                           | 34,3                                    | 23,6                           | 42,1                         | 3                          | 1  |
| TR71    | 18                                     | 2,0                         | 0,38  | 64,4                         | 1,5   | 75                           | 8                            | 35,9                                    | 17,9                           | 46,2                         | 5                          | 0,7  |
| TR72    | 14                                     | 3,1                         | 0,15  | 77,0                         | 2,4   | 74                           | 10,7                         | 40,1                                    | 25,8                           | 34,1                         | 6                          | 0,5  |
| TR81    | 13                                     | 1,3                         | 0,07  | 51,8                         | 1,3   | 89                           | 7,6                          | 43,2                                    | 21,6                           | 35,5                         | 3                          | 1,2  |
| TR82    | 19                                     | 1,0                         | 0,75  | 57,3                         | 0,8   | 74                           | 5,7                          | 53,7                                    | 13,3                           | 33                           | 3                          | 0,3  |
| TR83    | 15                                     | 3,6                         | 0,01  | 65,3                         | 2,7   | 72                           | 5,3                          | 45,5                                    | 17,6                           | 36,9                         | 5                          | 0,5  |
| TR90    | 17                                     | 3,4                         | 1,28  | 57,7                         | 2,6   | 76                           | 6,4                          | 53,6                                    | 14,8                           | 31,8                         | 6                          | 0,5  |
| TRA1    | 22                                     | 1,4                         | -0,09   | 63,4                         | 0,9   | 65                           | 6,3                          | 48,5                                    | 12,6                           | 38,7                         | 4                          | 0,3  |
| TRA2    | 25                                     | 1,5                         | -0,28   | 48,8                         | 0,7   | 45                           | 10,2                         | 55,8                                    | 13,7                           | 30,5                         | 4                          | 0,2  |
| TRB1    | 20                                     | 2,2                         | 0,60  | 67,6                         | 1,4   | 63                           | 10,2                         | 37,2                                    | 19,7                           | 43,4                         | 4                          | 0,3  |
| TRB2    | 26                                     | 2,8                         | 1,78  | 50,0                         | 1,1   | 42                           | 12,3                         | 42,3                                    | 16,9                           | 40,6                         | 4                          | 0,1  |
| TRC1    | 16                                     | 3,3                         | 1,91  | 81,7                         | 1,8   | 55                           | 14,4                         | 22,2                                    | 35,1                           | 42,7                         | 5                          | 0,6  |
| TRC2    | 23                                     | 4,4                         | 2,04  | 63,5                         | 2,0   | 47                           | 8,4                          | 28,1                                    | 18,6                           | 53,3                         | 2                          | 0,3  |
| TRC3    | 24                                     | 2,8                         | 1,37  | 64,6                         | 1,4   | 51                           | 12,7                         | 17                                      | 22,5                           | 60,5                         | 4                          | 0,2  |
| TURKEY  |  | 100                         | 1,21  | 77,3                         | 100   | 100                          | 9,8                          | 25,5                                    | 26,5                           | 48,1                         | 168                        | 0,9  |

# 4. TR72 BÖLGESİ 2014-2023 BÖLGE PLANI VİZYONU

2014-2023 döneminde TR72 Bölgesinin (Kayseri, Sivas ve Yozgat) katılımcılık ilkesi çerçevesinde belirlenmiş vizyonu; “Ulusal ve uluslararası düzeyde rekabet edebilir, beşeri ve sosyal sermayesi gelişmiş, potansiyellerini değere dönüştürmüş, kent ve sosyal altyapısını geliştirerek yaşam kalitesini arttırmış, ulaşılabilir Orta Anadolu”dur.

Bu vizyonun gerçekleştirilmesi doğrultusunda, katılımcılık ve yönetim, sürdürülebilirlik, şeffaflık, ulusal ve uluslararası politikalara uyum ve tamamlayıcılık ilkeleri dikkate alınmıştır.

Belirlenen vizyon; rekabetçilik, yüksek yaşam kalitesi, ulaşılabilirlik, gelişmiş beşeri ve sosyal sermaye olmak üzere 4 temel unsurdan oluşmaktadır.

**Rekabet Edebilir Bir Bölge:** Bölge kaynaklarının, etkin, verimli, sürdürülebilir ve çevreye duyarlı bir şekilde değerlendirilmesi, girişimciliğin, Ar-Ge ve yenilikçiliğin ön plana çıkarılması ve bir yandan yatırım ortamı ve geleceksel sektörleri geliştirirken, diğer yandan sektörel çeşitlilik ve katma değerli üretime geçişin sağlanması yoluyla ulusal ve uluslararası düzeyde bölgesel rekabet edebilirliğin geliştirilmesi hedeflenmektedir.

**Gelişmiş Beşeri ve Sosyal Sermaye:** Günümüzde kalkınma politikaları insan odaklı kalkınma yaklaşımını dikkate almaktadır. Yerinden kalkınma ancak, kurumsal kapasitesi ve insan kaynakları güçlü, etkin bir yönetime sahip, bölgeler arasında ve Bölge içindeki kurum ve kuruluşlar arasında güçlü bir iletişim ve işbirliğini sağlamış ve katılımcı kültürel ortamı gelişmiş bir toplumla başarılabilmektedir. Bu nedenle, Bölge

kaynaklarının etkin değerlendirilmesinde cinsiyet ve fırsat eşitliğini dikkate alan bir yaklaşımla bu hususların geliştirilmesi önceliklidir.

**Yüksek Yaşam Kalitesi:** Bölgeler arasında gelişmişlik farklarının azaltılması kadar, Bölge içi gelişmişlik farklarının azaltılması da Bölge için önemlidir. Bölge içinde dengeli gelişimin sağlanması, Bölge içinde önemli merkezlerin hem diğer yerleşimlere hem de çevre illere hizmet sağlayacak şekilde tasarlanması önem taşımaktadır. Bu doğrultuda ihtiyaç duyulan temel hizmetlere erişimin iyileştirilmesi (sağlık, kaliteli eğitim vb.) yanında sosyo-kültürel altyapı ile sosyo-kültürel etkinliklerin de Bölgede geliştirilmesi ve planlı kentleşme uygulamalarıyla sahip olunan zengin kültürel ve mimari dokunun korunarak yaşanabilir mekânlar oluşturulması ve toplumun refah seviyesinin yükseltilerek Bölgenin tercih edilebilirliğinin artırılması hedeflenmektedir.

**Ulaşılabilirlik:** Bölgenin içindeki ve dışındaki önemli merkez ve alanlara entegrasyonu iyileştirilerek erişimi artırılabilecektir. Aynı zamanda Bölgenin bilgi toplumu haline dönüşmesi sağlanacak, Bölgede sağlanan hizmetlerin toplumun tüm kesimlerine kolay, hızlı, güvenli ve erişilebilir olması amacıyla bilgi altyapısı geliştirilecektir.

Planda Onuncu Kalkınma Planı ile diğer plan ve strateji belgeleri dikkate alınarak; Kayseri'nin BGUS mekânsal amaçlarında belirlenen Büyüme Odakları arasında, Sivas'ın BGUS mekânsal amaçlarında belirlenen Bölgesel Çekim Merkezleri arasında ve Yozgat'ın ise BGUS mekânsal amaçlarında belirlenen Yapısal Dönüşüm İlleri arasında olduğu değerlendirilerek uygun politikalar oluşturulmuştur.

## 2014-2023 döneminde TR72 Bölgesinin (Kayseri, Sivas ve Yozgat) katılımcılık ilkesi çerçevesinde belirlenmiş vizyonu;

“Ulusal ve uluslararası düzeyde rekabet edebilir, beşeri ve sosyal sermayesi gelişmiş, potansiyellerini değere dönüştürmüş, kent ve sosyal altyapısını geliştirerek yaşam kalitesini arttırmış, ulaşılabilir Orta Anadolu”dur.

# 4. TR72 REGION 2014-2023 REGIONAL PLAN VISION

In the period of 2014-2023, the vision of TR72 Region (Kayseri, Sivas and Yozgat) determined within the frame of participation and contribution principle is; “An accessible Middle Anatolia which increased its life quality by developing its urban and social infrastructure and can compete in national and international level, have a developed humane and social capital, and transformed its potentials into values”.

In the direction of reaching this vision, governance and contribution, sustainability, transparency, compliance with national and international policies and complementarity principles are considered.

Determined vision consists of 4 basic elements; competitiveness, high quality of life, accessibility, developed humane and social capital.

**A Competitive Region:** The evaluation of region resources in an efficient, effective, sustainable and environment-friendly way, bringing entrepreneurship, Research & Development, and innovation into the forefront develop investment environment and traditional sectors as well as aim to develop regional competitiveness in national and international level by providing industry-specific diversity and transition to value-added production.

**Developed Humane and Social Capital:** Today, development policies consider people oriented development approach. Development can only be achieved between the areas of which corporate capacity and human resources have strong and efficient governance and with a society which enabled a strong communication and cooperation between organizations and institutions and have a participatory cultural environment. Thus, in the efficient

evaluation of Region resources, these elements must primarily be developed with an approach that considers equality of gender and opportunity.

**High Quality of Life:** Decreasing the development differences within the Region is important as decreasing development differences between Regions. Providing a balanced development within Region, and designing specific centers within the Region in a way to provide services to both other settlements and neighboring cities have a great importance. In this direction, the access to basic services (health, quality education etc.) shall be improved, socio-cultural infrastructure and socio-cultural activities shall be developed in Region, liveable spaces shall be formed by protecting cultural and architectural structure with planned urbanization practices, and the preferability of Region shall be increased by raising welfare level of society.

**Accessibility:** The accessibility of Region shall be increased by improving the integration to important center and areas within and out of Region. Also Region shall be transformed into a knowledge society, and information substructure shall be developed for the purpose of making services provided in Region be easy, rapid, reliable and accessible.

Suitable policies have been formed by considering Tenth Development Plan and other plan and strategy documents and evaluating that Kayseri is within Growth Centers determined in RDNS spatial purposes, Sivas is within Regional Attraction Centers determined in RDNS spatial purposes, and Yozgat is within Structural Transformation Cities determined in RDNS spatial purposes in the Plan.

**In the period of 2014-2023, the vision of TR72 Region (Kayseri, Sivas and Yozgat) determined within the frame of contribution principle is;**

“An accessible Middle Anatolia which increased its life quality by developing its urban and social infrastructure and can compete in national and international level, have a developed humane and social capital, and transformed its potentials into values”.



TR72 Bölgesi  
2014-2023 Bölge  
Planı kapsamında  
Bölgenin gelişimi için  
**4 eksen, 20 öncelik  
ve 113 tedbir**  
belirlenmiştir.

# 5. BÖLGE PLANI GELİŞME EKSENLERİ VE ÖNCELİKLER

Bölgenin belirlenen vizyonu kapsamında Bölge Planı, sürdürülebilir kalkınma ve insan odaklı kalkınma yaklaşımları dikkate alınarak “Rekabet Edebilirlik”, “Sosyal Kalkınma”, “Sürdürülebilir

Çevre ve Enerji” ve “Kentsel ve Kırsal Altyapı” olmak üzere 4 eksen üzerine oluşturulmuştur. Eksenlere ulaşmayı hedefleyen öncelik alanları ve bu öncelik alanlarının başarılması doğrultusunda ise tedbirler tanımlanmıştır.

3.

Şekil: Bölge Planı Eksen Öncelik ve Tedbirler

| Rekabet Edilebilirlik   | Sosyal Kalkınma  | Sürdürülebilir Çevre ve Enerji  | Kentsel ve Kırsal Altyapı   |
|---|--|---|---|
| Ar-Ge ve Yenilikçiliğin Geliştirilmesi                                  | Beşeri, Sosyal Sermaye ve Kurumsal Kapasite ile Yönetişimin Geliştirilmesi | Bölgede Hava Kalitesinin İyileştirilmesi ve İklim Değişikliğinin Etkilerinin Azaltılması          | Bölgeye Erişilebilirliğin Artırılması ve Kent İçi Ulaşım Altyapısının Güçlendirilmesi |
| İmalat Sanayinin Geliştirilmesi   | Yaşam Kalitesinin İyileştirilmesi  | Su Kaynaklarının Yönetimi ve Verimli Kullanılması   | Lojistik Kapasitesinin Artırılması  |
| Hizmetler Sektörünün Geliştirilmesi                                     | Eğitim Kalitesinin Yükseltilmesi   | Su Kaynakları Kirlilik Yükünün Azaltılması ve Çevresel Altyapının Kent ve Kırsalda Geliştirilmesi | Bilgi ve Teknolojiye Erişim İmkânının Artırılması                                     |
| Dış Ticaretin Güçlendirilmesi   | Sağlık Hizmetlerinin Yaygınlaştırılması ve Altyapısının Güçlendirilmesi    | Temiz Üretim ve Çevresel Atık Yönetimi Uygulamalarının Yaygınlaştırılması                         |   |
| Girişimcilik Altyapısının ve Kültürünün Geliştirilmesi                  |  | Doğal Yaşam Alanları ve Kültürel Mirasın Korunması  |   |
| Yatırım Ortamının İyileştirilmesi                                       |  | Enerji Altyapısının İyileştirilmesi   |   |
| Geleneksel Sektörlerin (Tarım Hayvancılık ve Madencilik) Geliştirilmesi |  |   |   |



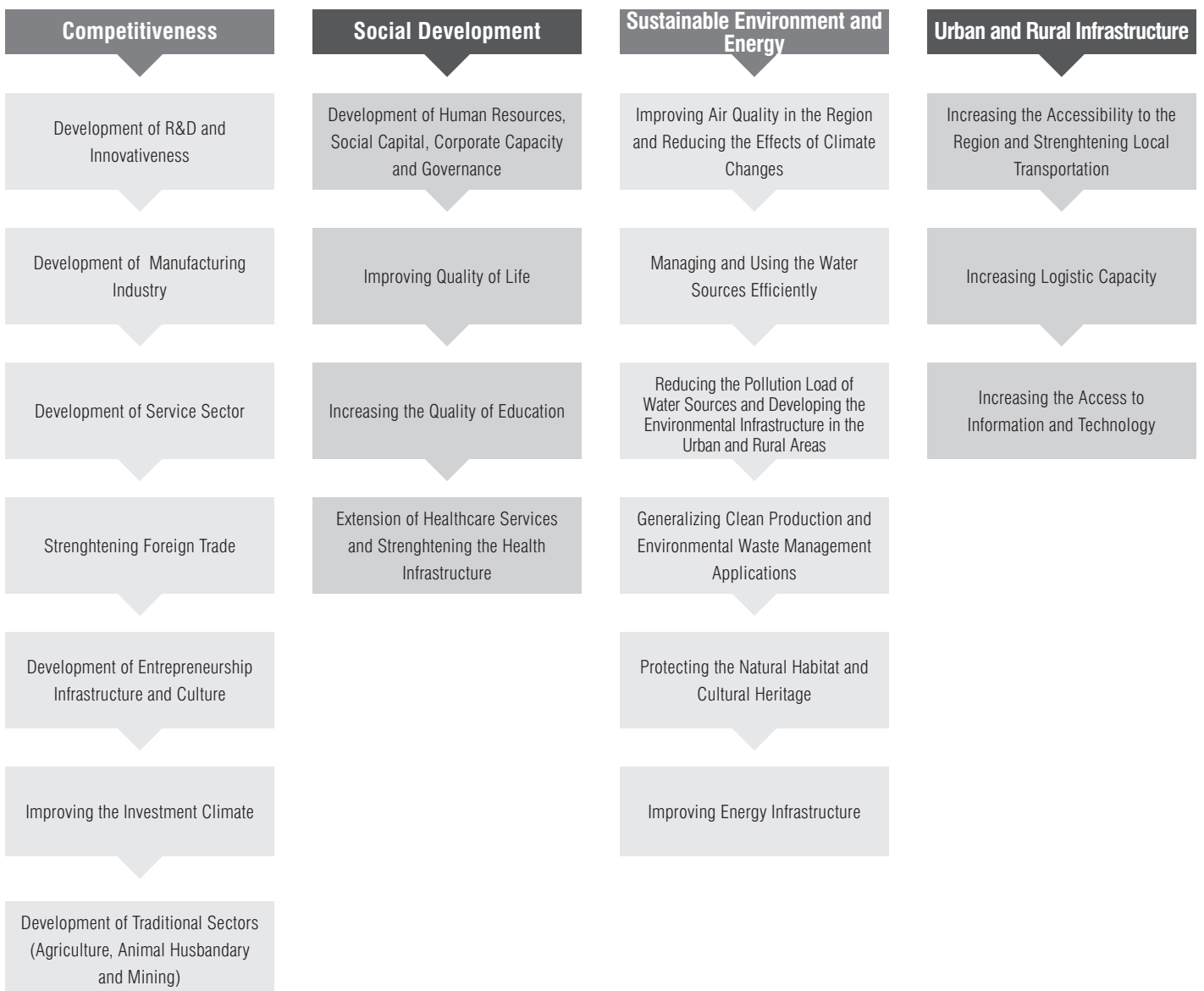
# 5. DEVELOPMENT AXIS OF REGIONAL PLAN AND PRIORITIES

Within the determined vision of Region, Region Plan has been formed over 4 axes named “Competitiveness”, “Social Development”, “Sustainable Environment and Energy”, and “Urban and Rural Infrastructure” by consid-

ring sustainable development and people oriented development approach. Priority areas which aim to reach axes and measures in the direction of achieving these priority areas are identified.

**4 Axes, 20 Priorities and 113 Measures are determined** within the scope of the TR72 Regional Plan for 2014 to 2023.

**3. Figure: Regional Plan Axes, Priorities and Measures**



## EKSEN1. REKABET EDEBİLİRLİK

Günümüzde, firmaların rekabet gücü kadar, ulusal anlamda da rekabet gücü ön plana çıkmakta, rekabet gücünün artırılması üst ölçekli program ve planlarda tanımlanan bir politika alanı olarak görülmektedir. Rekabet edebilirlik, toplumların müreffeh bir yaşam seviyesine ulaşmasına, istihdamın tetiklenmesine, tüketicilerin ucuz ve kaliteli mala ulaşmasına ve ekonominin sağlıklı gelişimine imkân tanımaktadır. Rekabet edebilirlik Onuncu Kalkınma Planının da temel unsurlarından biridir. Rekabet edebilirlik, klasik anlamda kümelenmeyle birlikte Ar-Ge ve yenilikçiliğin geliştirilmesi ve verimliliğin artırılmasına dayanırken, bunların dışında birçok faktör sektörler ya da bölgelerin/tülkelerin rekabet gücü üzerinde etkilidir. Sektörel bazda rekabet edebilirliğin artırılması, Bölge için olduğu kadar ulusal ölçekte de önemlidir. Bölge çeşitli sektörlerin geliştirilmesine uygun bir ortam sunmaktadır. Bölgenin sektörel temelde ulusal ve uluslararası alanda rekabet gücünün artırılması, Bölge ekonomisi yanında ulusal ekonominin büyümesine de olumlu katkıda bulunacaktır.

Günümüzde, firmaların rekabet gücü kadar, ulusal anlamda da rekabet gücü ön plana çıkmakta, **rekabet gücünün artırılması üst ölçekli program ve planlarda tanımlanan bir politika alanı olarak görülmektedir.**

Kayseri'de fabrikasyon metal ürünleri imalatı, mobilya imalatı, elektrikli teçhizat imalatı, Sivas'ta metal cevherleri madenciligi, diğer metalik olmayan mineral ürünlerin imalatı, Bölge illeri arasında özellikle Yozgat'ta tarım ve hayvancılık sektörleri detaylı olarak analiz edilmiş, Bölgede ve ulusal ölçekte de rekabet gücü potansiyeli taşıyan veya taşıma potansiyeli olan rekabetçi/öncü sektörler olarak tespit edilmişlerdir. Bunların dışında Bölge genelinde tarım

ve hayvancılık, tekstil, makine ve teçhizat, metal eşya sanayi (özellikle çelik kapı sektörleri) başta olmak üzere diğer sektörler de ön plana çıkmaktadır. Bölgenin orta gelir tuzağı riskinde bulunması sektör çeşitlendirmesine gidilmesi ve yeni sektörlerin Bölgede geliştirilmesini gerekli kılmaktadır. Bölgede bir önceki planlama döneminde olduğu gibi, 2014-2023 döneminde de Enerji Sektörüne Yönelik İmalat Sanayi, Gıda Sanayi, Sağlık Sektörüne Yönelik İmalat Sanayi ve Savunma Sektörüne Yönelik İmalat Sanayi stratejik alanlar olarak seçilmiştir. Sektörel rekabetçiliğin temin edilerek, Bölgenin rekabet avantajı sağlanması ve Bölgede refah seviyesinin artırılması amacıyla rekabet edebilirlik ekseninde, Bölge imalat sanayinde kümelenme yaklaşımının geliştirilmesi, Araştırma-Geliştirme (Ar-Ge), yenilikçilik ve ilgili sektörlerde endüstriyel tasarım uygulamalarının yaygınlaştırılması öncelikli olarak ele alınmıştır. Ayrıca, Bölgenin içinde bulunduğu orta gelir tuzağı riskini azaltmak üzere imalat sanayinde rekabetçi olarak tespit edilen sektörlerin Bölgede tetiklenmesi, dış ticaretin geliştirilmesi ve sektörel çeşitlenmenin sağlanması ile stratejik olarak seçilen sektörlerin Bölgede geliştirilmesi öncelikler arasında yer almıştır. Bölgenin önemli düzeyde potansiyel taşıdığı hizmetler ve geleneksel sektörlerin (tarım, hayvancılık ve madencilik) rekabet gücünün artırılmasına yönelik öncelik alanları da bu kapsamda tanımlanmıştır.



# AXIS1. COMPETITIVENESS

Today, competitive power stands out in national scale as well as competitive power of companies, and increasing competitive power is seen as a policy area identified in upper scale program and plans. Competitiveness enables the societies to reach a prosperous life level, the employment to be triggered, the consumers to reach cheaper and quality goods, and economy to develop in a healthy way. Competitiveness is one of the basic elements of Tenth Development Plan. While competitiveness is based on the increase of efficiency and development of Research & Development, and innovation together with convergence in classical meaning, many factors are also effective on the competitive power of regions/countries or sectors. Increasing competitiveness in sectoral basis is important for Region as well as national scale. Region provides a suitable environment to develop the various sectors. Increasing the competitive power of Region in national and international area in sectoral basis shall make a positive contribution to the growth of national economy as well as Region economy.

Fabrication metal products production, furniture production, electrical equipment production in Kayseri, metal ores mining, the production of other non-metallic mineral products in Sivas, and agriculture and animal husbandry sectors in Yozgat have been analyzed in detail amongst Region cities and they are determined as competitive/leader sectors which have competitive power potential or carry competitive power potential in Region and national scale. Except these, other sectors stand out such

as agriculture and animal husbandry, textile, machine and equipment, metal commodity industry (especially steel door sectors) throughout Region. The fact that Region being in risk of middle income trap requires to go towards sectoral diversity and to develop new sector in the Region. As in the previous planning period in Region, Production Industry for Energy Sector, Food Industry, Production Industry for Health Sector, and Production Industry for Defense Sector have been selected as strategic areas in the period of 2014-2023. Providing competition advantage of Region by procuring sectoral competitiveness, developing convergence approach in Region production industry under the axis of competitiveness for the purpose of increasing welfare level in Region, generalizing Research & Development (RD), innovation and industrial design practices in related sectors have been addressed primarily. Also, stimulating the sectors determined as competitive in production industry to decrease middle income trap risk which Region is in, development of foreign trade, providing sectoral diversity and development of sectors which have strategically been selected in Region have been amongst the priorities. Priority areas for increasing competitive power of conventional sectors (agriculture, animal husbandry, and mining) and services which Region have a potential in an important level are identified within this scope.

Today, competitive power stands out in national meaning as well as competitive power of companies, **and increasing competitive power is seen as a policy area identified in upper scale program and plans.**



### Rekabet Edebilirlik Eksenini - Öncelikler

|   |   |
|---|---|
| 1 | Ar-Ge ve Yenilikçiliğin Geliştirilmesi                                  |
| 2 | İmalat Sanayinin Geliştirilmesi   |
| 3 | Hizmetler Sektörünün Geliştirilmesi                                     |
| 4 | Dış Ticaretin Güçlendirilmesi   |
| 5 | Girişimcilik Altyapısının ve Kültürünün Geliştirilmesi                  |
| 6 | Yatırım Ortamının İyileştirilmesi                                       |
| 7 | Geleneksel Sektörlerin Geliştirilmesi (Tarım Hayvancılık ve Madencilik) |

## EKSEN2. SOSYAL KALKINMA

Yalnızca ekonomik göstergelerle açıklanması mümkün olmayan ve çok boyutlu bir süreç olan kalkınma politikaları, günümüzde sosyal politika alanının da temelini oluşturan insan odaklı kalkınma yaklaşımına doğru eksen kaydırmıştır. Bu durumda insanı merkeze alan ekonomik ve sosyal kalkınmayı bütünleştiren bir yaklaşım, bölgeler arası ve bölge içi gelişmişlik farklarının azaltılmasında etkili bir rol oynayabilmektedir. Toplumun her kesimine eğitim, sağlık, istihdam gibi alanlarda eşit fırsatlar sunan, cinsiyet dengesi ve diğer dezavantajlı grupları gözetken, yönetimi güçlendiren politika yaklaşımları uluslararası politikaların olduğu kadar ulusal politikaların da ilgi alanı haline gelmiş, Onuncu Kalkınma Planı'nda da bu hususlara dikkat çekilmiştir. Bu nedenle, Bölge içinde olduğu kadar, bölgeler arası gelişmişlik farklarının azaltılması amacıyla, yaşam kalitesinin yükseltilmesi, sağlık ve eğitimde erişilebilirliğin artırılması, cinsiyet dengeli olarak toplumun her kesiminin temel haklardan eşit derecede yararlanması, ka-

tılımcı kültürel ortamı güçlendirerek, kurumlar arası yönetimin geliştirilmesi ve Bölgenin yaşam kalitesinin yükseltilmesi hedefiyle "Sosyal Kalkınma Eksenini", Bölge Planının ana eksenlerinden birini oluşturmuştur.

Kayseri sosyo-ekonomik gelişmişlik seviyesi ile Sivas ve Yozgat'tan önemli ölçüde ayrışırken, Kayseri'nin merkez ilçeleri ile diğer ilçeleri arasındaki gelişmişlik farkları da bir hayli fazladır. Bu bakımdan önemli kent merkezleri ve alanlarda sosyo-kültürel altyapının geliştirilmesi, fiziksel altyapı ile eğitim ve sağlık hizmetlerine erişimin iyileştirilmesi Bölgede geliştirilmeye ihtiyaç duyulan alanlar olup, yaşam kalitesinin iyileştirilmesini hedefleyen sosyal kalkınma eksenini altında bir öncelik alanı olarak tanımlanmıştır. Sivas ve Yozgat ülke genelinde verilen göç bakımından üst sıralarda gelmektedir. Kayseri'nin kırsal alanlarında da önemli düzeyde göç görülmektedir. Bu durum, Bölgede göçün azaltılmasına dönük önlemlerin plan dâhilinde değerlendirilmesini gerektirmektedir. Ayrıca, Bölgede ihtiyaç duyulan

Yalnızca ekonomik göstergelerle açıklanması mümkün olmayan ve çok boyutlu bir süreç olan kalkınma politikaları, günümüzde sosyal politika alanının da temelini oluşturan insan odaklı kalkınma yaklaşımına doğru eksen kaydırmıştır.

### Competitiveness Axis-Priorities

|   |  |
|---|--|
| 1 | Development of R&D and Innovativeness  |
| 2 | Development of Manufacturing Industry  |
| 3 | Development of Service Sector  |
| 4 | Strengthening Foreign Trade  |
| 5 | Development of Entrepreneurship Infrastructure and Culture                     |
| 6 | Improving the Investment Climate   |
| 7 | Development of Traditional Sectors (Agriculture, Animal Husbandary and Mining) |

## AXIS2. SOCIAL DEVELOPMENT

Development policies which are a multi-dimensional process and cannot be explained with only economic indications have shifted their axis towards people oriented development approach which forms social policy area today. In this case, an approach that puts the individual into center and integrates economic and social development can perform an effective role in the reducing of development differences within and between the regions. Policy approaches which present equal opportunities to each fraction of society in the areas like education, health, employment, and looks out for gender equality and other disadvantaged groups, and strengthens governance have been point of interest of national policies as well as international policies; Tenth Development Plan have pointed out these matters. Thus, for the purpose of minimizing development differences between regions, as the ones within the Region, "Social Development Axis" has become one of the main axis of Regional Plan with its goal regarding rising quality of life, increasing accessibility in health and education, each fraction of

society getting benefit from fundamental rights equally with gender balanced, developing governance between organizations by strengthening participant cultural environment and raising the quality of life within the Region.

While Kayseri differentiates from Sivas and Yozgat in a large extent with its socio-economic development level, development differences between the central districts and other districts of Kayseri is substantially excessive. In this respect, the development of socio-cultural infrastructure in important city centers and areas, improvement of accessibility to education and health services with physical infrastructure are the requirements that must be developed within Region and have been identified as a priority area under social development axis which aims the improvement of quality of life. Sivas and Yozgat are in the top ranks regarding the cities that emigrates throughout the country. An important level of migration is also seen in rural areas of Kayseri. This situation requires an evaluation of measures to minimize the migration in the Region within

Development policies which are a multi-dimensional process and cannot be explained with only economic indications have **shifted their axis towards people oriented development approach which forms social policy area today.**

alanlarda işgücü açığının kapatılması, istihdam olanaklarının artırılması ve kayıt dışı istihdamın azaltulmasına yönelik tedbirler de bu eksen altında ele alınmıştır. Son dönemlerde benimsenen sürdürülebilir kalkınma ve insan odaklı kalkınma yaklaşımı çerçevesinde sosyal kalkınma ekseninde kaynakların etkin kullanımı ve yerelden kalkınmanın sağlanması açısından kurumsal ka-

pasitenin güçlendirilmesi, katılımcı kültürel ortamın geliştirilmesi ele alınan konular arasındadır.

Bölge vizyonuna ulaşabilmek amacıyla “Sosyal Kalkınma” ekseninde Bölge ihtiyaçları doğrultusunda ulusal ve uluslararası politikalarla uyumlu 4 öncelik alanı ve bunlara bağlı tedbirler tanımlanmıştır.

### Sosyal Kalkınma Eksenine Öncelikler

|   |  |
|---|--|
| 1 | Beşeri, Sosyal Sermaye ve Kurumsal Kapasite ile Yönetişimin Geliştirilmesi |
| 2 | Yaşam Kalitesinin İyileştirilmesi  |
| 3 | Eğitim Kalitesinin Yükseltilmesi   |
| 4 | Sağlık Hizmetlerinin Yaygınlaştırılması ve Altyapısının Güçlendirilmesi    |

## EKSEN3. SÜRDÜRÜLEBİLİR ÇEVRE VE ENERJİ

Son dönemlerde global ve ulusal ölçekte tüm alanlara yatay bir politika aracı olarak entegre edilen çevre uygulamaları, sürdürülebilir kalkınmanın da vazgeçilmez bir unsurudur. Çevre ile sosyo-ekonomik gelişme arasında bağlantısı kurulmamış bir kalkınma stratejisi, bugün için ihtiyaçları karşılama da, gelecek nesillerin sürdürülebilir bir çevre hakkını tehlikeye atmaktadır. Son zamanlarda yaşanan ekonomik ve mali gelişmeler, iklim değişikliği gibi global ve ulusal ölçekte politikaları etkileyen çevresel sorunlar yeşil büyüme, yeşil ekonomi gibi kavramların gelişmesine yol açmış ve global ve ulusal ölçekte politikaların etkilenmesine sebep olmuştur. Bu nedenle, sürdürülebilirlik temelinde çevre, Böl-

gede gelecek 10 yıllık bir dönemde geliştirilmesi gerekli bir alan olarak Bölge Planının da temel eksenlerinden birini teşkil etmiştir.

Enerji ise artan nüfus ve refah seviyesi ve ekonomik kalkınma sonucu, gelişen teknoloji ve üretim tekniklerine paralel olarak gerek tüketimi ve gerekse içinde bulunduğumuz coğrafi alanda ve ülkemizde önemi giderek artan stratejik bir alan olarak önemini korumaktadır. Tüm sektörlerle ilişkisi nedeniyle yatay bir politika alanı olan enerji konusunda yüksek oranda dışa bağımlı olan ülkemiz için enerji verimliliği uygulamaları ve yerel kaynakların kullanımı daha da önem kazanmaktadır.

Çevre ile sosyo-ekonomik gelişme arasında bağlantısı kurulmamış bir kalkınma stratejisi, bugün için ihtiyaçları karşılama da, **gelecek nesillerin sürdürülebilir bir çevre hakkını tehlikeye atmaktadır.**



the plan. Also, measures for closing employment deficit in the required areas of Region, increasing employment opportunities and minimizing unregistered employment have been addressed under this axis. Strengthening corporate capacity, developing participant cultural environment in respect of efficient usage and development of resources from local under social development axis within the approach of people oriented de-

velopment and sustainable development adapted recently have been addressed.

For the purpose of reaching the Region vision, 4 priority areas and measures depending on those which are suitable to national and international policies within the direction of Region requirements under “Social Development” axis are identified.

### Social Development Axis Priorities

|   |   |
|---|---|
| 1 | Development of Human Resources, Social Capital, Corporate Capacity and Governance |
| 2 | Improving Quality of Life   |
| 3 | Increasing the Quality of Education   |
| 4 | Extension of Healthcare Services and Strengthening the Health Infrastructure      |

## AXIS3. SUSTAINABLE ENVIRONMENT AND ENERGY

Recently, environment applications integrated as a horizontal policy tool to all areas in global and national scale have been an indispensable element of sustainable development. A development strategy in which no connection is made between environment and socio-economic development jeopardizes a sustainable environment right of future generations even though it meets the needs for today. Economic and financial developments, environmental problems that affect global and national scale policies such as climate change experienced recently have led to the terms such as “green growth”, “green economy” and caused policies in national and

global scale to be affected. Thus, environment has formed one of the main elements of Region Plan as an area required to be developed in a 10 year period in the future.

Energy maintains its importance as a strategic area which has an ever increasing importance in our country and geographic area we live in and consumption in parallel advancing technology and production techniques as the result of increasing population and welfare level, and economic development. Energy efficiency practices and the usage of local resources gain more importance for our country which is dependent on foreign countries in a large extent

A development strategy in which no connection is made between environment and socio-economic development jeopardizes a sustainable **environment right of future generations even though it meets the needs for today.**

**Bölgede kültürel doku ve mimarinin korunarak, planlı kentleşme uygulamalarının yaygınlaştırılması,** en fazla karşılaşılan doğal afetlere karşı korunma kapasitesinin artırılması ele alınan öncelikler arasındadır.

Enerji kaynakları ve enerji kullanımıyla ilgili ulusal enerji politikalarının Bölge ölçeğindeki yansımaları çevre ve enerji ilişkisi nedeniyle Bölgedeki öncelikler temelinde aynı eksen de değerlendirilmiştir. Onuncu Kalkınma Planında da sürdürülebilir çevre uygulamaları ve enerji konusu, iklim değişikliği, sürdürülebilir kalkınma, yenilenebilir ve yerli enerji kaynaklarının kullanımına vurgu yapılarak ele alınmıştır.

Bölgede özellikle imalat sanayi ve önemli kent merkezlerinde görülen ısınma ve trafik kaynaklı hava kirliliğinin önlenmesi, endüstriyel simbiyoz uygulamalarının yaygınlaştırılması, çevresel altyapının iyileştirilerek canlılara sağlıklı bir çevre bırakılması, su kaynaklarının yönetimi, iklim değişikliğinin etkilerinin hafifletilmesi de dikkate alınarak, gelecek nesillere sürdürülebilir bir çevre bırakılması amacına hizmet eden çevresel öncelikler belirlenmiştir.

Ayrıca bu eksen altında Bölgenin sahip olduğu zengin doğal kaynakların sürdürülebilir kullanımı, genişleme ihtiyacıyla birlikte birçok medeniyetin izlerini taşıyan Bölgede kültürel doku ve mimarinin korunarak, planlı kentleşme uygulamalarının yaygınlaştırılması, en fazla karşılaşılan doğal afetlere karşı korunma kapasitesinin artırılması söz konusu eksen altında ele alınan öncelikler arasındadır.

Bölge vizyonuna ulaşabilmek amacıyla “Sürdürülebilir Çevre ve Enerji” ekseninde Bölge ihtiyaçları doğrultusunda ulusal ve uluslararası politikalarla uyumlu 6 öncelik alanı ve bunlara bağlı tedbirler tanımlanmıştır.

### Sürdürülebilir Çevre ve Enerji Eksenine Öncelik Alanları

|   |   |
|---|---|
| 1 | Bölgede Hava Kalitesinin İyileştirilmesi ve İklim Değişikliğinin Etkilerinin Azaltılması          |
| 2 | Su Kaynaklarının Yönetimi ve Verimli Kullanılması   |
| 3 | Su Kaynakları Kirlilik Yükünün Azaltılması ve Çevresel Altyapının Kent ve Kırsalda Geliştirilmesi |
| 4 | Temiz Üretim ve Çevresel Atık Yönetimi Uygulamalarının Yaygınlaştırılması                         |
| 5 | Doğal Yaşam Alanları ve Kültürel Mirasın Korunması  |
| 6 | Enerji Altyapısının İyileştirilmesi   |



about the energy which is a horizontal policy area because of its relation with all sectors. Reflections of national energy policies related to energy resources and energy usage within Region scale have been evaluated on the same axis on the basis of priorities in Region because of environment and energy relation. Environment practices and energy subject, climate change, sustainable development, use of renewable and local energy resources have been addressed in Tenth Development Plan.

Environmental priorities which serves for the purpose of leaving a sustainable environment to the future generations have been determined by considering the prevention of heating and traffic based air pollution in the Region, especially in production industry and important city centers, generalizing industrial symbiosis practices, leaving a healthy environment to the

living by improving environmental infrastructure, managing the water resources, mitigating the effects of climate change. Also the usage of rich natural resources held by Region, generalizing of planned urbanizing practices by protecting cultural structure and architecture in Region which has lots of civilizations' traces with the requirement of expanding, increasing the capacity against the most experienced natural disasters have been the priorities addressed under the aforementioned axis.

For the purpose of reaching the Region vision, 6 priority areas and measures dependent to those which are compatible with national and international policies have been identified in the direction of Region needs under "Sustainable Environment and Energy" axis .

**Generalizing of planned urbanizing practices by protecting cultural structure and architecture in Region increasing the capacity** against the most experienced natural disasters have been the priorities amongst the others under "Sustainable Environment and Energy" axis.

### Sustainable Environment and Energy Axis - Priorities

|   |   |
|---|---|
| 1 | Improving Air Quality in the Region and Reducing the Effects of Climate Changes   |
| 2 | Managing and Using the Water Sources Efficiently  |
| 3 | Reducing the Pollution Load of Water Sources and Developing the Environmental Infrastructure in the Urban and Rural Areas |
| 4 | Clean Production and Environmental Waste Management Applications  |
| 5 | Protecting the Natural Habitat and Cultural Heritage  |
| 6 | Improving Energy Infrastructure   |

## EKSEN4. KENTSEL VE KIRSAL ALTYAPI

**K**alkınmanın önemli kriterlerinden birisi de bölgelerin erişilebilirlikleri, bilgi ve teknoloji kaynaklarını kullanım kabiliyetleridir. Bölge içi gelişmişlik farklarının açık bir şekilde hissedilmekte olduğu Bölgede, bu gelişmişlik farklarını giderme açısından kentsel ve kırsal altyapı oldukça önemlidir. Ayrıca son yıllarda yaşanan hızlı şehirleşme ile kent merkezlerinde altyapı ihtiyaçlarının karşılanmasında ilerlemeler sağlanmasına rağmen, hizmet kalitesinin artırılması ve ileriki yıllarda artacak nüfus ile birlikte altyapı ihtiyaçlarının karşılanmasının sürdürülmesi de önem arz etmektedir. Özellikle göç veren Bölge illerinden Sivas ve Yozgat'ta ulaşım ve bilgi teknolojileri altyapı yatırımları göçü tersine çevirmede kulla-

nılacak etkili politikaların başında gelmektedir. Onuncu Kalkınma Planında da yerleşim merkezlerinin dağılım ve düzeninin, çalışma ve yaşam alanlarının kalitesinin mevcut gelir ve kalkınma düzeyine uygun hale getirilmek istendiği belirtilmiştir. Bu kapsamda Bölgede de “Kentsel ve Kırsal Altyapı” eksenini altında ulaşım, lojistik ve bilgi teknolojileri öncelik alanlarında tedbirler belirlenmiştir.

Bu ekseninde amaç; gerek kentsel gerekse kırsal alanlarda temel yaşam kalitesi standartlarının sağlanması ve fırsat eşitliği için mekânsal dezavantajlardan doğan engellerin ortadan kaldırılması, bölgenin erişilebilirliğinin, lojistik kapasitesinin artırılmasıdır.

Kalkınmanın önemli kriterlerinden birisi de bölgelerin erişilebilirlikleri, bilgi ve teknoloji kaynaklarını kullanım kabiliyetleridir. **Bölgede ulaşım, lojistik ve bilgi teknolojilerinin geliştirilmesine önem verilecektir.**

### Kentsel ve Kırsal Altyapı Eksenini - Öncelikler

|   |   |
|---|---|
| 1 | Bölgeye Erişilebilirliğin Artırılması ve Kent İçi Ulaşım Altyapısının Güçlendirilmesi |
| 2 | Lojistik Kapasitesinin Artırılması  |
| 3 | Bilgi ve Teknolojiye Erişim İmkânının Artırılması                                     |



## AXIS4. URBAN AND RURAL INFRASTRUCTURE

One of the important criteria of development is the accessibility of regions, usage skills of information and technology resources. Urban and rural infrastructure are very important to eliminate the development differences in Region where intraregional development differences are felt clearly. Also with the fast urbanization experienced in recent years, even though some improvements have been provided to meet infrastructure needs in city centers, increasing service quality and sustaining the fulfillment of infrastructure needs with the rise of population in the coming years have a great importance. Especially transportation and technology infrastructure investments in Sivas and Yozgat which are emigrating cities of Region are the primary efficient poli-

cies to be used reversing the migration. In Tenth Development Plan, it is stated that distribution and order of settlements, and quality of working and living areas shall be bring in compliance with current income and development level. Measures in the priority areas of transportation, logistics and information technologies have been determined in the Region within this scope under “Urban and Rural Infrastructure” axis.

The purpose in this axis is to provide basic quality standards of life in urban and rural areas, to remove the obstacles arising out of spatial disadvantages for equality of opportunity, and to increase the accessibility and logistics capacity of region.

One of the important criteria of development is the accessibility of **regions, usage skills of information and technology resources.**

### Urban and Rural Infrastructure Axis - Priorities

|   |   |
|---|---|
| 1 | Increasing the Accessibility to the Region and Strengthening Local Transportation |
| 2 | Increasing Logistic Capacity  |
| 3 | Increasing the Access to Information and Technology                               |

# 6. ALT BÖLGELER

TR72 Bölgesini (Kayseri, Sivas, Yozgat), alt bölgeler içerisinde tanımlamak üzere plan kapsamında hazırlanan TR72 Bölgesi Alt Bölge Çalışması kapsamında, demografik yapı, eğitim, sağlık, işgücü ve sanayi, tarım ve hayvancılık, mali ve yaşam kalitesi göstergeleri olmak üzere 7 farklı grupta veri seti kullanılarak, ilçeler arasında yapılan Kalkınmışlık Endeksi Çalışması yürütülmüştür. Ayrıca, tarım, imalat sanayi, madencilik, hizmetler sektörü ve sosyal durum olmak üzere Bölgede önem taşıyan alanlarda detayları mevcut durumda sunulan sektörel alt bölge çalışmaları yapılmıştır. Alt bölgelerin oluşturulmasında istatistiksel analiz yöntemleri kadar, TR72 Bölgesi ilçelerinde yürütülen İlçe Stratejik Analiz Toplantıları, ilçe anketleri ve TR72 Bölgesinde oluşturulmuş “Sektörel Çalışma Grubu” raporlarından elde edilen bulgular da dikkate alınmıştır.

## 6.1 TR72 Bölgesi Kalkınmışlık Endeksi Çalışması ve Sektörel Alt Bölgeler

Kalkınma Bakanlığı tarafından son dönemde yapılan İllerin Sosyo-Ekonomik Gelişmişlik Endeksi Sıralaması çalışmasında 81 il içerisinde Bölge illerinden Kayseri 17. sı-

rada, Sivas 49. sırada ve Yozgat 65. sırada yer almıştır. Bu durum, ülke genelinde illerin konumunu gösterdiği kadar, Bölgedeki üç il arasında da büyük bir sosyo-ekonomik gelişmişlik farkı olduğunu göstermektedir.

Bölge illeri arasında görülen bu gelişmişlik farkı Bölge ilçeleri arasında da kendini göstermektedir (Tablo 2). Diğer taraftan kırsal alanlarda Ekonomik Kalkınma ve İşbirliği Teşkilatı (OECD) sınıflandırma sistemine göre, Bölge illeri arasında Sivas ve Yozgat, baskın kırsal alanlar, daha ileri bir ayrımla tamamen kırsal kategorisine girerken, Kayseri orta ya da önemli kırsal alanlar kategorisine girmektedir. Kayseri’yi tamamen kırsal kategorisine girmekten alıkoyan etmen, nüfusun, toplam il nüfusunun yaklaşık %75’inin yaşadığı merkez ilçeler olan Kocasinan, Melikgazi ve Talas ilçelerinde yoğunlaşmasıdır. Bu durum, aslında Bölge illeri arasında en gelişmiş il olan Kayseri’nin merkez ilçeleri ile diğer ilçeler arasındaki gelişmişlik farkının da fazla olduğunu ve Kayseri içerisinde Kocasinan, Melikgazi ve Talas ilçelerinin diğer ilçelerden ayrı değerlendirilmesi gerektiğini ortaya koymaktadır. “TR72 Bölgesi Kalkınmışlık Endeksi Çalışması” ile Bölge 5 alt bölgeye ayrılmıştır (Şekil 4).

Alt bölgelerin oluşturulmasında istatistiksel analiz yöntemleri kadar, TR72 Bölgesi ilçelerinde yürütülen İlçe Stratejik Analiz Toplantıları, **ilçe anketleri ve TR72 Bölgesinde oluşturulmuş “Sektörel Çalışma Grubu” raporlarından elde edilen bulgular da dikkate alınmıştır.**

# 6. SUB-REGIONS

Within the scope of TR72 Region Sub-Region Study prepared within the plan to identify TR72 Region (Kayseri, Sivas, Yozgat) in sub-regions, a Developmental Index Study was conducted between districts by using a data set in 7 different groups such as demographic structure, education, health, manpower and industry, agriculture and animal husbandry and financial and life quality indications. Also sectoral sub-region studies have been conducted of which details were presented in Current Status Analysis in the areas that have importance in Region such as agriculture, production industry, mining, services sector and social status. In the forming of sub-regions, analysis methods, District Strategic Analysis Meetings, district polls conducted in TR72 Region districts and findings obtained from “Sectoral Study Group” established within TR72 Region have been considered.

## 6.1 TR72 Region Developmental Index Study and Sectoral Sub-Regions

In the study published by Ministry of Development named Socio-Economic Development Index of Cities, Kayseri has been ranked as 17th,

Sivas as 49th, and Yozgat as 65th within 81 cities. This situation shows that there is a major socio-economic developmental difference between three big cities in the Region as well as the position of cities throughout the country.

This developmental difference seen between Region cities shows itself between the districts of Region (Table 2). On the other hand, according to Organization for Economic Cooperation and Development (OECD) classification system, while Sivas and Yozgat in Region fall under predominantly rural region category with an advanced distinction, Kayseri falls under intermediate region category. The factor that prevents Kayseri to fall under predominantly rural region category completely is that the concentration of 75% of the total city population in Kocasinan, Melikgazi and Talas districts which are central districts in the city. This situation is actually indicating that the development difference between central and other districts of Kayseri, which is the most developed city within the Region cities, is extensive and Kocasinan, Melikgazi and Talas districts must be evaluated differently from other districts within Kayseri. Region is grouped into 5 sub-regions with “TR72 Region Developmental Index Study” (Figure 4).

In the forming of sub-regions, analysis methods, District Strategic Analysis Meetings, **district polls conducted in TR72 Region districts and findings obtained from “Sectoral Study Group” established within TR72 Region have been considered.**



Kalkınma Bakanlığı tarafından son dönemde yapılan illerin Sosyo-Ekonomik Gelişmişlik Endeksi Sıralaması çalışmasında 81 il içerisinde **Bölge illerinden Kayseri 17, Sivas 49, Yozgat 65. sırada yer almıştır.**

## 2.

Tablo: İlçeler Kalkınmışlık Sıralaması

| İlçe          | Endeks       | Kalkınmışlık Endeks Sıralaması |
|---------------|--------------|--------------------------------|
| Melikgazi     | 3,841284238  | 1                              |
| Kocasinan     | 2,901925099  | 2                              |
| Sivas Merkez  | 2,732739916  | 3                              |
| Talas         | 1,58385085   | 4                              |
| Yozgat Merkez | 1,325449833  | 5                              |
| Yerköy        | 0,920832209  | 6                              |
| Divriği       | 0,355345786  | 7                              |
| Sorgun        | 0,352672154  | 8                              |
| Şarkışla      | 0,352506134  | 9                              |
| Develi        | 0,259235629  | 10                             |
| Hacılar       | 0,245266078  | 11                             |
| Suşehri       | 0,111657192  | 12                             |
| Boğazlıyan    | 0,108710039  | 13                             |
| İncesu        | 0,056481134  | 14                             |
| Akdağmadeni   | -0,00189693  | 15                             |
| Gürün         | -0,050252752 | 16                             |
| Sarıkaya      | -0,056624364 | 17                             |
| Gemerek       | -0,088013557 | 18                             |
| Yahyalı       | -0,125966694 | 19                             |
| Kangal        | -0,13060165  | 20                             |
| Zara          | -0,134984144 | 21                             |
| Şefaattli     | -0,135974798 | 22                             |
| Bünyan        | -0,137363807 | 23                             |
| Yeşilhisar    | -0,226589113 | 24                             |

| İlçe       | Endeks   | Kalkınmışlık Endeks Sıralaması |
|------------|----------|--------------------------------|
| Pınarbaşı  | -0,2341  | 25                             |
| Çayıralan  | -0,27917 | 26                             |
| Özvatan    | -0,33695 | 27                             |
| Yenifakılı | -0,40159 | 28                             |
| Çandır     | -0,43428 | 29                             |
| Yıldızeli  | -0,43885 | 30                             |
| Tomarza    | -0,45204 | 31                             |
| Çekerek    | -0,47942 | 32                             |
| Sarıoğlan  | -0,50507 | 33                             |
| Saraykent  | -0,61303 | 34                             |
| Akkışla    | -0,63303 | 35                             |
| Gölova     | -0,66256 | 36                             |
| Altınayla  | -0,68275 | 37                             |
| Ulaş       | -0,68864 | 38                             |
| Sarız      | -0,70265 | 39                             |
| Felahiye   | -0,70647 | 40                             |
| Akıncılar  | -0,71288 | 41                             |
| İmranlı    | -0,71747 | 42                             |
| Kadışehri  | -0,7342  | 43                             |
| Hafik      | -0,78442 | 44                             |
| Koyulhisar | -0,83797 | 45                             |
| Aydıncık   | -0,94669 | 46                             |
| Doğanşar   | -1,07548 | 47                             |

## 2.

Table: Development Ranking of the Districts

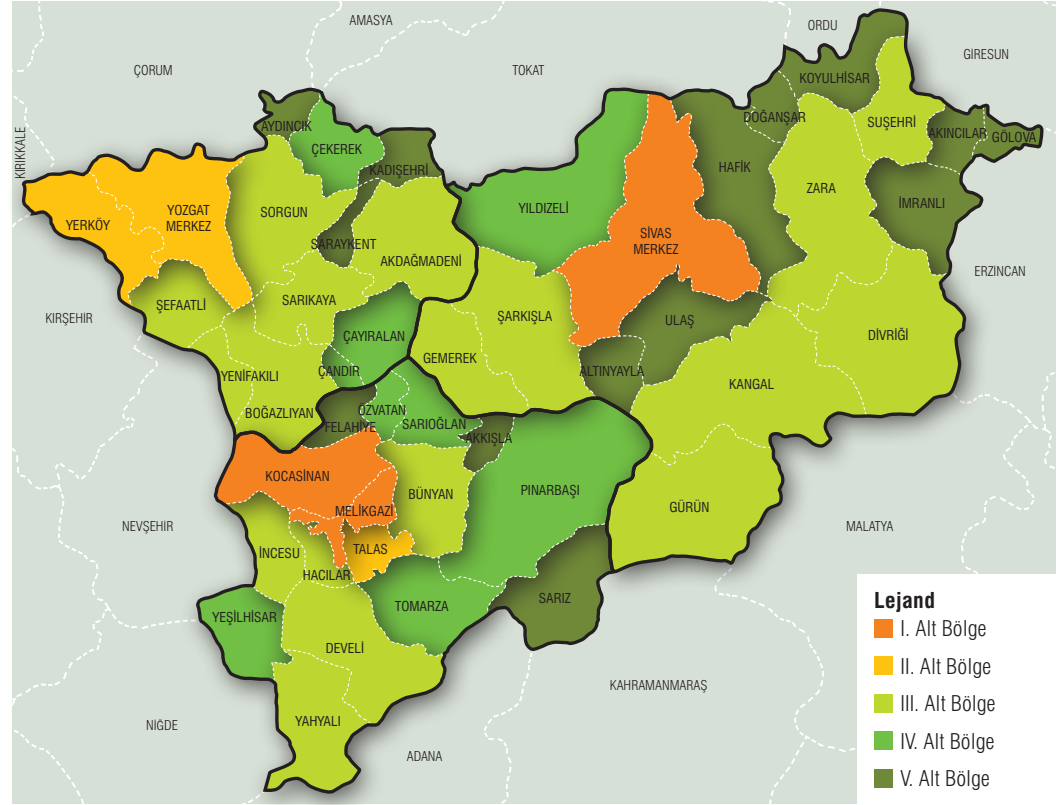
| District      | Index        | Development index ranking |
|---------------|--------------|---------------------------|
| Melikgazi     | 3,841284238  | 1                         |
| Kocasinan     | 2,901925099  | 2                         |
| Sivas Center  | 2,732739916  | 3                         |
| Talas         | 1,58385085   | 4                         |
| Yozgat Center | 1,325449833  | 5                         |
| Yerköy        | 0,920832209  | 6                         |
| Divriği       | 0,355345786  | 7                         |
| Sorgun        | 0,352672154  | 8                         |
| Şarkışla      | 0,352506134  | 9                         |
| Develi        | 0,259235629  | 10                        |
| Hacılar       | 0,245266078  | 11                        |
| Suşehri       | 0,111657192  | 12                        |
| Boğazlıyan    | 0,108710039  | 13                        |
| İncesu        | 0,056481134  | 14                        |
| Akdağmadeni   | -0,00189693  | 15                        |
| Gürün         | -0,050252752 | 16                        |
| Sarıkaya      | -0,056624364 | 17                        |
| Gemerek       | -0,088013557 | 18                        |
| Yahyalı       | -0,125966694 | 19                        |
| Kangal        | -0,13060165  | 20                        |
| Zara          | -0,134984144 | 21                        |
| Şefaati       | -0,135974798 | 22                        |
| Bünyan        | -0,137363807 | 23                        |
| Yeşilhisar    | -0,226589113 | 24                        |

| District   | Index    | Development index ranking |
|------------|----------|---------------------------|
| Pınarbaşı  | -0,2341  | 25                        |
| Çayyralan  | -0,27917 | 26                        |
| Özvatan    | -0,33695 | 27                        |
| Yenifakılı | -0,40159 | 28                        |
| Çandır     | -0,43428 | 29                        |
| Yıldızeli  | -0,43885 | 30                        |
| Tomarza    | -0,45204 | 31                        |
| Çekerek    | -0,47942 | 32                        |
| Sarıoğlan  | -0,50507 | 33                        |
| Saraykent  | -0,61303 | 34                        |
| Akkışla    | -0,63303 | 35                        |
| Gölova     | -0,66256 | 36                        |
| Altınyayla | -0,68275 | 37                        |
| Ulaş       | -0,68864 | 38                        |
| Sarız      | -0,70265 | 39                        |
| Felahiye   | -0,70647 | 40                        |
| Akıncılar  | -0,71288 | 41                        |
| İmranlı    | -0,71747 | 42                        |
| Kadışehri  | -0,7342  | 43                        |
| Hafik      | -0,78442 | 44                        |
| Koyulhisar | -0,83797 | 45                        |
| Aydıncık   | -0,94669 | 46                        |
| Doğanşar   | -1,07548 | 47                        |

In the study implemented by Ministry of Development named Socio-Economic Development Index of Cities, **Kayseri has been ranked as 17th, Sivas as 49th, and Yozgat as 65th within 81 cities.**

## 4.

## Şekil: Alt Bölge Değerlendirme Haritası

**I. Alt Bölge:**

Kocasinan, Melikgazi ve Sivas Merkez

**Sektörel Gelişme Alanları:** Sanayi, hizmetler, tarıma dayalı sanayi, madencilik (endüstriyel hammaddeler-doğaltaş)

**II. Alt Bölge:**

Talas, Yozgat Merkez ve Yerköy

**Sektörel Gelişme Alanları:** Madencilik (Talas-endüstriyel hammaddeler), Hizmetler, Tarım ve Hayvancılık

**III. Alt Bölge:**

Sorgun, Şefaattli, Akdağmadeni, Sarıkaya, Boğazlıyan, Bünyan, Hacılar, İncesu, Develi, Yahyalı, Gemerek, Şarkışla, Suşehri, Zara, Divriği, Kangal ve Gürün

**Sektörel Gelişme Alanları:** Madencilik (metalik ve endüstriyel hammaddeler), bitki-

sel ve hayvansal üretim, tarıma dayalı sanayi, sanayi, hizmetler

**IV. Alt Bölge:**

Yıldızeli, Çekerek, Yenifakılı, Çayıralan, Çandır, Pınarbaşı, Tomarza, Yeşilhisar, Özvatan, Sarioğlan

**Sektörel Gelişme Alanları:** Bitkisel ve hayvansal üretim, tarıma dayalı sanayi, madencilik (doğaltaş ve metalik madenler)

**V. Alt Bölge:**

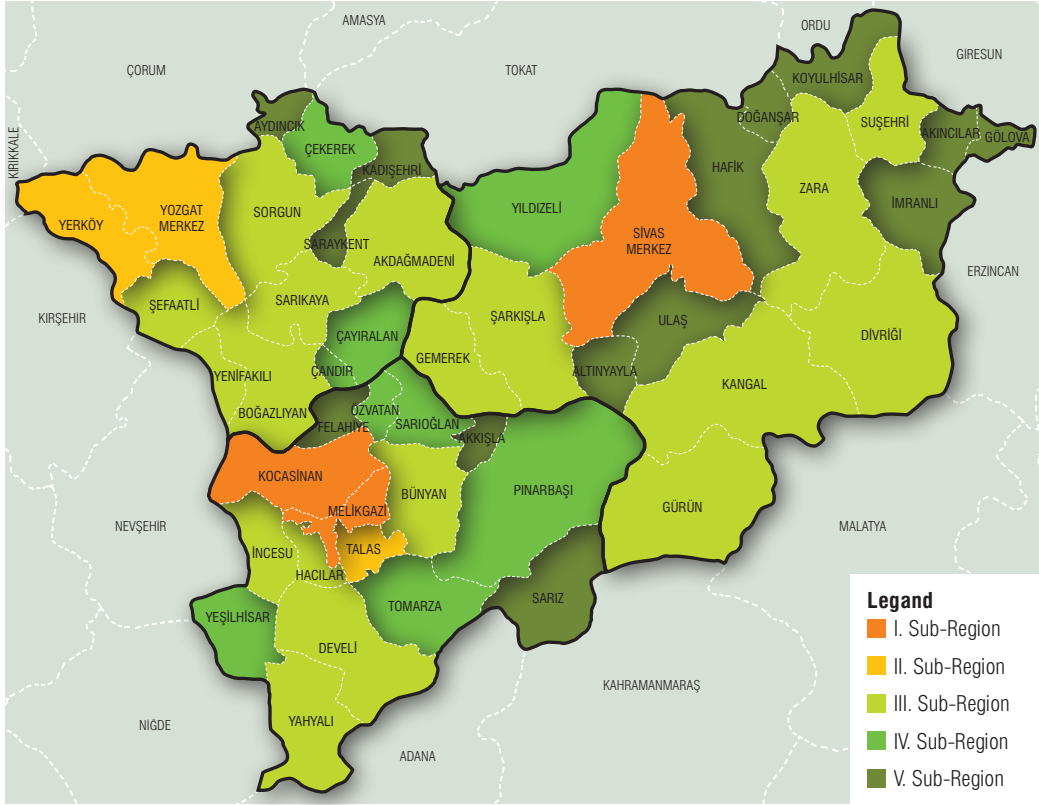
Koyulhisar, Akıncılar, Gölova, İmranlı, Doğanşar, Hafik, Ulaş, Altınyayla, Akkışla, Felahiye, Kadışehri, Saraykent, Aydıncık, Sarız

**Sektörel Gelişme Alanları:** Bitkisel ve hayvansal üretim, lokal alanlarda madencilik ve turizm.



## 4.

## Figure: Sub-Region Assessment Map



### I. Sub-Region:

Kocasinan, Melikgazi and Sivas Central District

**Sectoral Development Areas:** Industry, services, industry based on agriculture, mining (industrial raw materials-natural stone)

### II. Sub-Region:

Talas, Yozgat Central District and Yerköy

**Sectoral Development Areas:** Mining (Talas-industrial raw materials), Services, Agriculture and Animal Husbandry

### III. Sub-Region:

Sorgun, Şefahtli, Akdağmadeni, Sarıkaya, Boğazlıyan, Bünyan, Hacılar, İncesu, Develi, Yahyalı, Gemerek, Şarkışla, Suşehri, Zara, Divriği, Kangal and Gürün

**Sectoral Development Areas:** Mining (metallic and industrial raw materials), vegetative and animal production, industry based on agricul-

ture, industry, services

### IV. Sub-Region:

Yıldızeli, Çekerek, Yenifakılı, Çayıralan, Çandır, Pınarbaşı, Tomarza, Yeşilhisar, Özvatan, Sarıoğlan

**Sectoral Development Areas:** Vegetative and animal production, industry based on agriculture, mining (natural stone and metallic minerals)

### V. Sub-Region:

Koyulhisar, Akıncılar, Gölova, İmranlı, Doğanşar, Hafik, Ulaş, Altınyayla, Akkışla, Felahiye, Kadışehri, Saraykent, Aydıncık, Sarız

**Sectoral Development Areas:** Vegetative and animal production, mining and tourism in local areas.

Buna göre, Bölgenin en gelişmiş ilçeleri, 1. kalkınmışlık seviyesinde yer alan Melikgazi, Kocasinan ve Sivas Merkez ilçeleridir. Yüksek endekse sahip ilçeler Yozgat'ta bulunmazken, düşük endekse sahip ilçeler ise nispeten Sivas'ta yoğunlaşmıştır.

Kalkınmışlık endekslerini etkileyen değişkenler, nüfus büyüklüğüyle benzer yapıda bir özellik göstermektedir. Genellikle; nüfusu nispeten fazla olan ilçelerde, eğitim, sağlık, yaşam kalitesi, mali ve sanayi göstergeleri de yüksek değerler alma eğilimi mevcuttur.

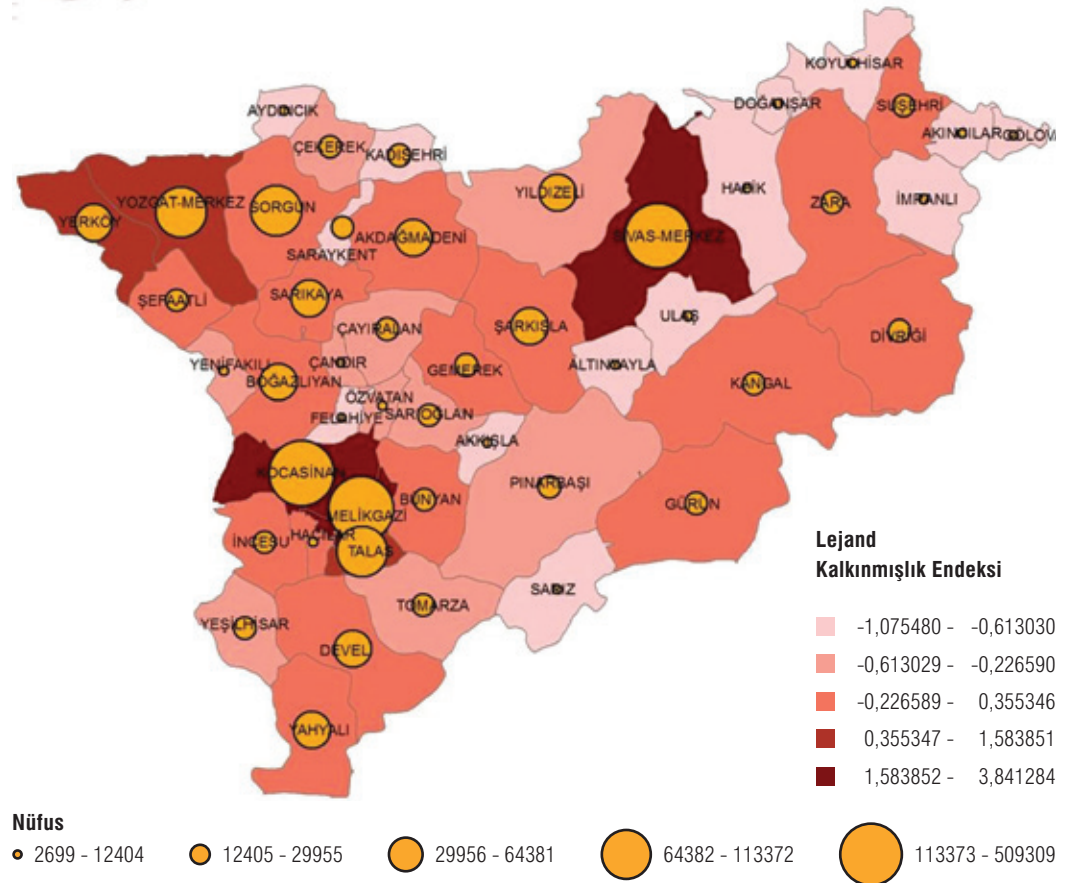
### 3. Tablo: İllerin İlçeler Bakımından Kalkınmışlık Grupları Dağılımları

|         | 1. Grup | 2. Grup | 3. Grup | 4. Grup | 5. Grup |
|---------|---------|---------|---------|---------|---------|
| Kayseri | 2       | 1       | 5       | 5       | 3       |
| Sivas   | 1       | -       | 7       | 1       | 8       |
| Yozgat  | -       | 2       | 5       | 4       | 3       |

### 5. Şekil: Bölgenin Kalkınmışlık Endeksi ve Nüfus Haritası

**Bölgenin en gelişmiş ilçeleri, 1. kalkınmışlık seviyesinde yer alan Melikgazi, Kocasinan ve Sivas Merkez ilçeleridir.**

Yüksek endekse sahip ilçeler Yozgat'ta bulunmazken, düşük endekse sahip ilçeler ise nispeten Sivas'ta yoğunlaşmıştır.



Accordingly, the most developed districts of Region are Melikgazi, Kocasinan and Sivas Central districts which are classified within 1st developmental level. While there is no districts with high index available in Yozgat, districts with low index are concentrated in Sivas relatively.

Variations effecting developmental indexes show a property similar to population size. Generally, in the districts which relatively have more population, education, health, life quality, financial and industry indications also tend to have high values.

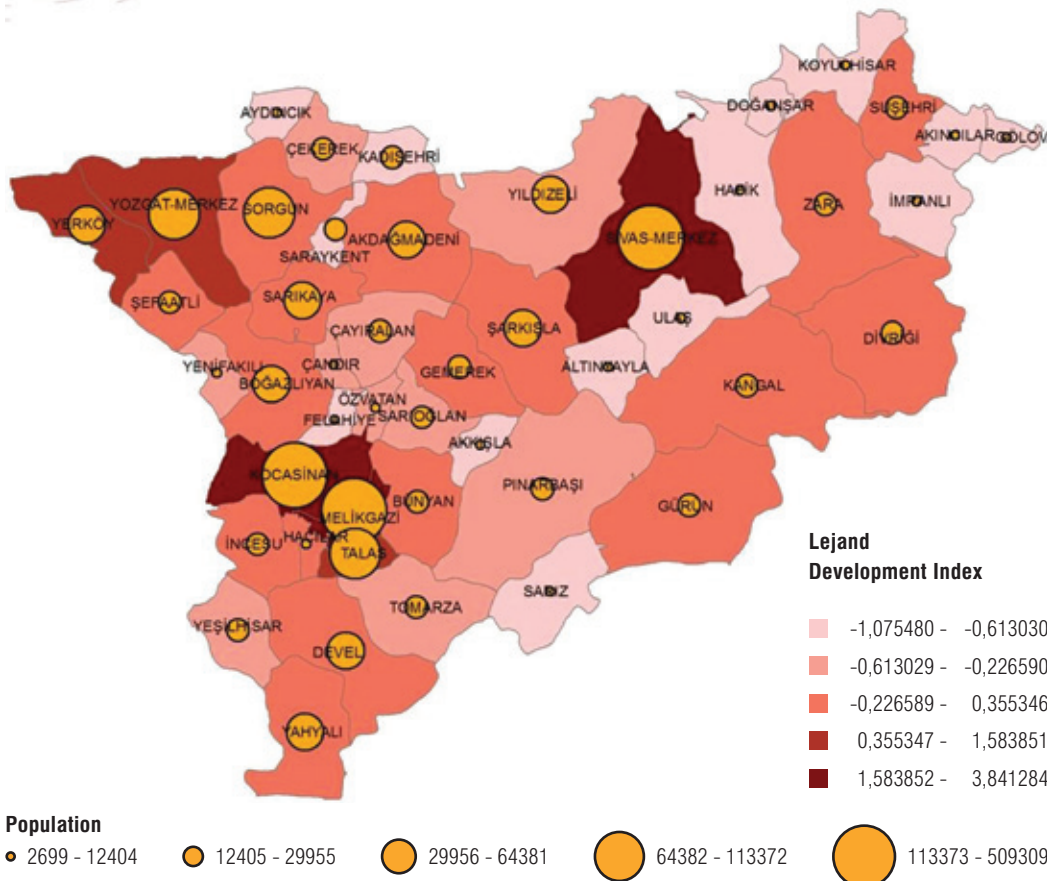
## 3.

**Table: Development Group Distribution of the Cities According to the Districts**

|         | 1st Group | 2nd Group | 3rd Group | 4th Group | 5th Group |
|---------|-----------|-----------|-----------|-----------|-----------|
| Kayseri | 2         | 1         | 5         | 5         | 3         |
| Sivas   | 1         | -         | 7         | 1         | 8         |
| Yozgat  | -         | 2         | 5         | 4         | 3         |

## 5.

**Figure: Development Index and Population Map of the Region**



**The most developed districts of Region are Melikgazi, Kocasinan and Sivas Central districts which are classified within 1st developmental level.** While there is no districts with high index available in Yozgat, districts with low index are concentrated in Sivas relatively.

# 7. MEKÂNSAL ORGANİZASYON

**N**üfus, tarım, sanayi, ticaret, ulaştırma, lojistik, eğitim, sağlık gibi konulardaki politika ve kararların sonuçları mekânların şekillenmesinde önemli unsurlardır. Mekânsal analizler bölgelerin anlaşılmasında ve kalkınma politikalarının oluşturulmasında sağlıklı ipuçları verebilmektedir.

BGUS'ta tanımlanan önemli politikalarından biri de "Cazibe Merkezleri" politikasıdır. Bu politika kapsamında ülkenin görece az gelişmiş bölgelerinde merkez niteliği taşıyan kentlerde sanayi ve hizmetlerin yoğunlaşmasına bağlı olarak gelişmenin hızlandırılması hedeflenmektedir. Bu şekilde az gelişmiş bölgelerde bu merkezler etrafında gelişme hızlandırılarak, uzun

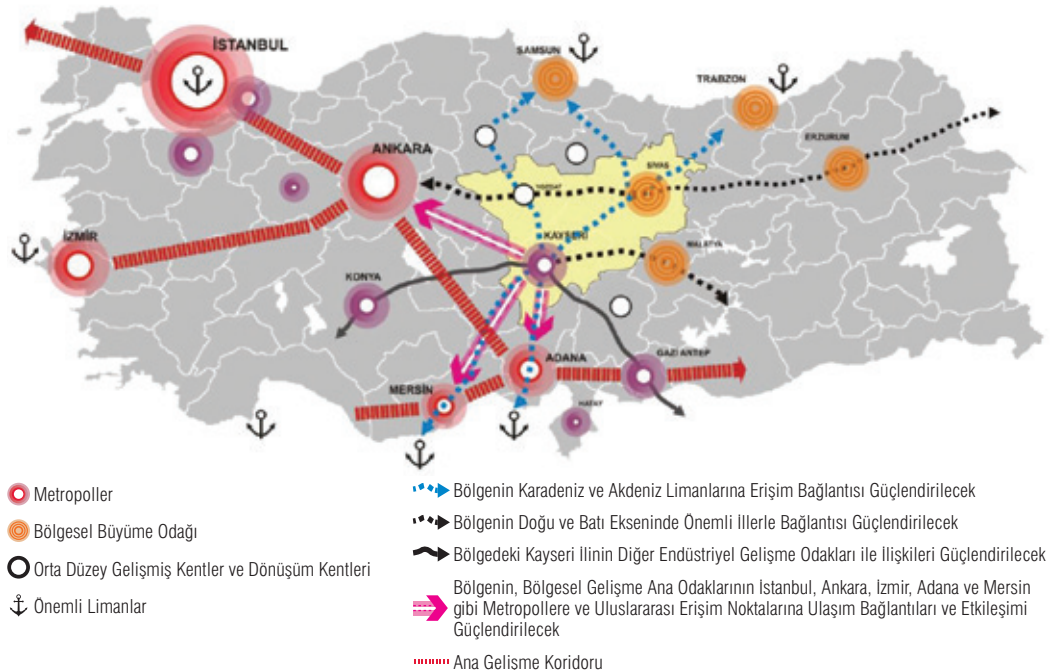
vadede ülke genelinde daha dengeli ve etkin bir yerleşme yapısı oluşturabileceği öngörülmektedir. Bu anlamda, cazibe merkezlerinin (OSB'ler, Lojistik Merkezler, Üniversiteler, Ar-Ge Merkezleri, Serbest Bölgeler, Havaalanları, Demiryolu, Karayolu, Toplu Taşımacılık gibi) mekânsal organizasyonu kalkınmada önemli bir faktör olarak görülmektedir. Ulusal öncelikler de dikkate alınarak, ulusal düzeyde bölgesel gelişme senaryosu aşağıdaki şekilde belirlenmiştir.

Buna göre, Türkiye genelinde İstanbul, Ankara, İzmir, Adana ve Mersin gibi iller sosyo-ekonomik alanda önemli cazibe merkezleridir. Kocaeli, Bursa, Eskişehir, Konya, Gaziantep,

6.

Şekil: Bölge için Ulusal Düzeyde Bölgesel Gelişme Senaryosu

**Cazibe merkezlerinin** (OSB'ler, Lojistik Merkezler, Üniversiteler, Ar-Ge Merkezleri, Serbest Bölgeler, Havaalanları, Demiryolu, Karayolu, Toplu Taşımacılık gibi) **mekânsal organizasyonu kalkınmada önemli bir faktör olarak görülmektedir.**





# 7. SPATIAL ORGANIZATION

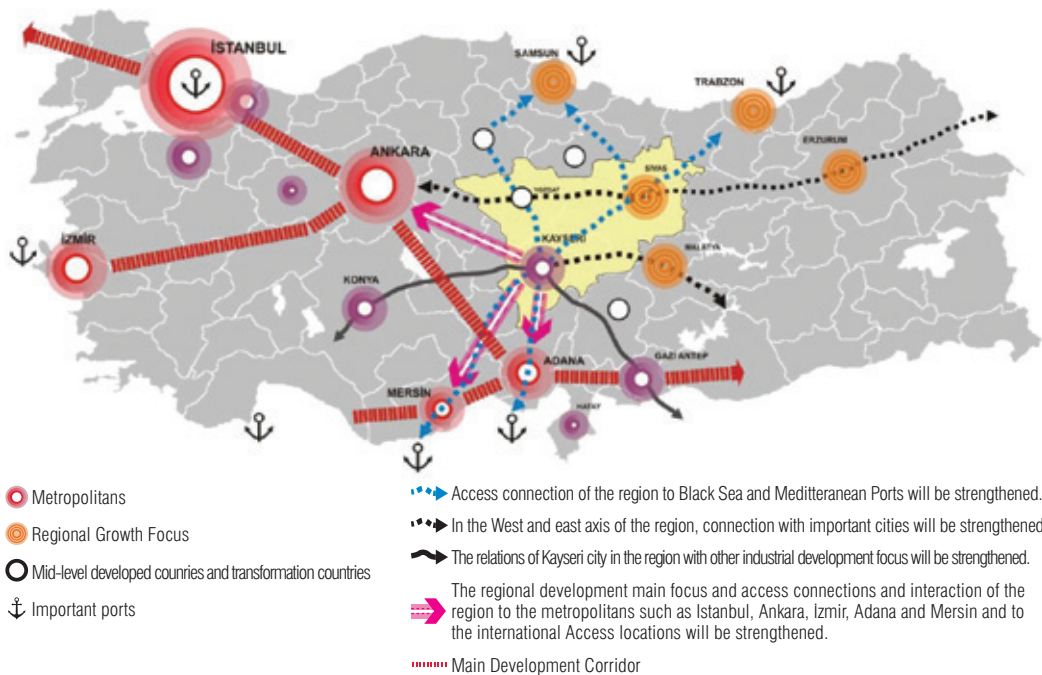
The results of policy and decisions about matters such as population, agriculture, industry, trade, transportation, logistics, education, and health are important elements in the formation of locations. Spatial analysis can give healthy clues in the establishment of development policies and understanding the regions.

One of the important policies identified in RDNS is “Attraction Centers” policy. Within the scope of this policy, it is aimed to speed up the development in connection with concentrating industry and services in cities which have the characteristic of being central in relatively underdeveloped regions of the country.

In this way, it is thought that more balanced and efficient settlement infrastructure could be formed throughout country by accelerating the development around these centers in underdeveloped regions. In this sense, spatial organization of attraction centers (such as OIZs-Organized Industrial Zones, Logistics Centers, Universities, R&D Centers, Free Zones, Airports, Railway, Highway, Public Transportation) is seen as an important factor in development. Regional development scenario in national level has been determined as follows by considering national priorities.

6.

Figure: Regional Development Scenario at National Level for the Region



**Spatial organization of attraction centers** (such as OIZ-Organized Industrial Zone, Logistics Centers, Universities, R&D Centers, Free Zones, Airports, Railway, Highway, Public Transportation) **is seen as an important factor in development.**

Bölgenin Samsun, Trabzon, Mersin ve Adana illerindeki limanlara yakınlığı da **kuzey-güney ekseninde önemli bir ulaşım ve lojistik gelişme eksenini oluşturmaktadır.**

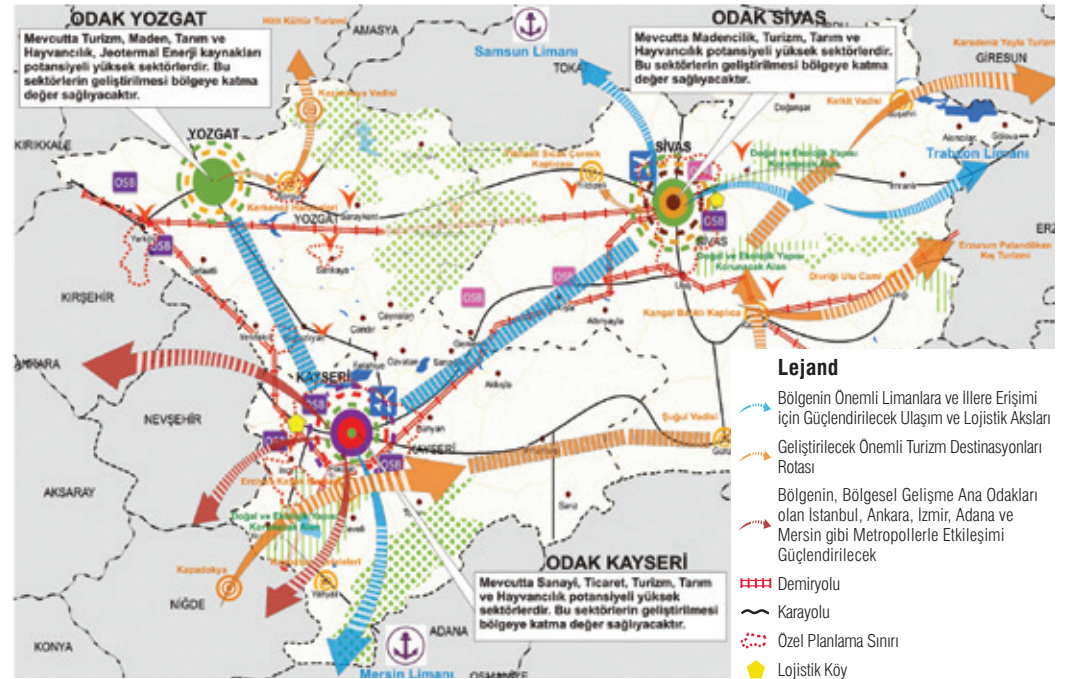
Hatay ve Kayseri illerinin ise önemli BGUS mekânsal amaçlarında belirlenen büyüme odakları kapsamına girdiği değerlendirilmektedir. Bölge BGUS mekânsal amaçlarında belirlenen metropol alanlar kapsamına girdiği değerlendirilen Ankara, Mersin ve Adana illerine ve İstanbul-Ankara-Adana-Gaziantep ana gelişme koridoruna mekânsal olarak yakınlığı nedeniyle doğal olarak bir etkileşim ilişkisi oluşturmaktadır. Bunun dışında, Bölge BGUS mekânsal amaçlarında belirlenen önemli büyüme odakları kapsamında olduğu değerlendirilen Konya ve Gaziantep illeri ile de mekânsal yakınlığından dolayı önemli bir etkileşim ilişkisine sahiptir. Bölgenin Samsun, Trabzon, Mersin ve Adana illerindeki limanla-

ra yakınlığı da kuzey-güney ekseninde önemli bir ulaşım ve lojistik gelişme eksenini oluşturmaktadır. Bu etkileşimler nedeniyle, mekânsal planlama açısından anlamlı sosyo-ekonomik olgular da mekân üzerinde belirlenebilmektedir. Örneğin, nüfus belirli alanlarda yoğunlaşmakta, üretim belirli alanlara yığılmaktadır. Gelişen teknoloji, mesafenin insan davranışları üzerindeki etkisini azaltabilmekte, trafik ve iletişim akımları güçlenmektedir.

Bölge mekânsal gelişme şemasında, mevcut durum analizleri sonucunda belirlenen mevcut ve atıl potansiyellerin, Bölgenin geleceğine yönelik nasıl bir gelişme eğiliminde olacağı değerlendirilmiştir. Ayrıca ekonomik, sosyo-

## 7.

## Şekil: Bölge İçin Bölgesel Düzeyde Mekânsal Gelişme Senaryosu



- Bölgedeki Mevcut Ekonomik Tarımsal Faaliyet
- Bölgedeki Mevcut Ekonomik Sanayi Faaliyeti
- Bölgedeki Mevcut Ekonomik Turizm Faaliyeti
- Bölgedeki Mevcut Ekonomik Ticari Faaliyet
- Bölgedeki Mevcut Ekonomik Hayvancılık Faaliyeti
- Bölgedeki Mevcut Ekonomik Madencilik Faaliyeti
- Bölgede Geliştirilmesi Gereken Tarımsal Faaliyet
- Bölgede Geliştirilmesi Gereken Sanayi Faaliyeti
- Bölgede Geliştirilmesi Gereken Turizm Faaliyeti
- Bölgede Geliştirilmesi Gereken Ticari Faaliyet
- Bölgede Geliştirilmesi Gereken Hayvancılık Faaliyeti
- Bölgede Geliştirilmesi Gereken Madencilik Faaliyeti





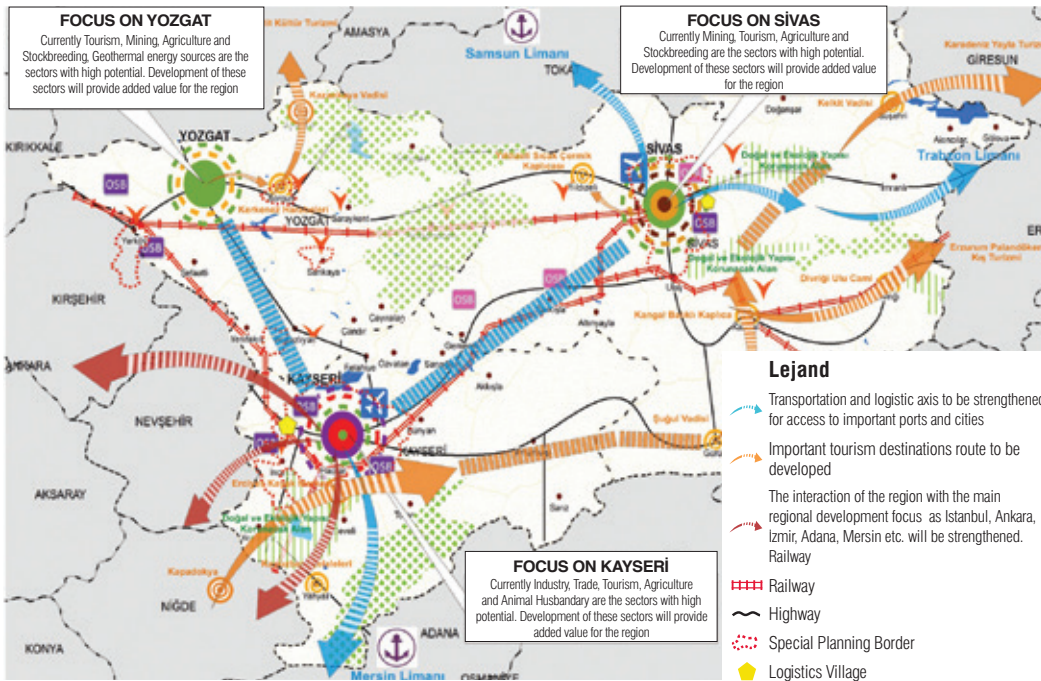
Accordingly, cities such as İstanbul, Ankara, İzmir, Adana and Mersin are important attraction centers in socio-economic area throughout Turkey. It is evaluated that Kocaeli, Bursa, Eskişehir, Konya, Gaziantep, Hatay and Kayseri are included in the scope of important growth centers determined in the RDNS's spatial purposes. Region forms a natural interaction relationship because of its closeness to İstanbul-Ankara-Adana-Gaziantep main development corridor and to Ankara, Mersin and Adana cities which are evaluated as being included in the scope of metropolitan areas determined within RDNS spatial purposes. Also, Region has an important interaction relation because of its closeness to Konya and Gaziantep cities which are evaluated as being included in the scope of important growth centers determined in Region RDNS spatial purposes. The closeness of Region to the ports within Samsun, Trabzon, Mersin and Adana cities also forms an important transportation and logistics development axis. Because of these interactions,

meaningful socio-economis facts can be determined on the location in respect of spatial planning. For example, population is concentrating in specific areas, and production accumulates in specific areas. Advancing technology can decrease the effect of distance over human behaviors and traffic and communication flows gain strength.

In Region spatial development framework, it is evaluated that how current and untapped potentials which are determined as the result of existing state analysis will develop for the future of Region. Also, the determination of locations in which economic, socio-cultural and spatial activities take place and forming a base for deciding the locations of investments to be directed to Region are presented within this scope. National strategy policies and policy documents, the results of analysis studies implemented for Region have been presented as spatial development scenario determined in regional level for TR72 Region.

The closeness of Region to the ports within Samsun, Trabzon, Mersin and Adana **cities also forms an important transportation and logistics development axis.**

**7. Figure: Spatial Development Senario for TR72 Region**



- Special tourism destination centre
- Current economic mining activities in the region
- Current economic agricultural activities in the region
- Current economic industrial activities in the region
- Current economic tourism activities in the region
- Current economic commercial activities in the region
- Current economic animal husbandary activities in the region
- Current economic mining activities to be developed in the region
- Agricultural activity to be developed in the region
- Industrial activity to be developed in the region
- Tourism activity to be developed in the region
- Commercial activity to be developed in the region
- Animal husbandary activity to be developed in the region

**Lejand**

- Transportation and logistic axis to be strengthened for access to important ports and cities
- Important tourism destinations route to be developed
- The interaction of the region with the main regional development focus as İstanbul, Ankara, İzmir, Adana, Mersin etc. will be strengthened.
- Railway
- Highway
- Special Planning Border
- ★ Logistics Village



**Kayseri ilinin sanayi, ticaret, turizm, tarım ve hayvancılık sektörlerinde önemli potansiyeller taşıdığı görülmektedir. Bu sektörler önemli çekim merkezleri ve odak noktaları oluşturacak niteliktedir.**

Sivas ilinde mevcut madencilik, turizm, tarım ve hayvancılık sektörlerinin geliştirilmesinin Bölgeye önemli şekilde katma değer sağlayacağı düşünülmektedir.

**Yozgat ilinde, tarım ve hayvancılık sektörünün taşıdığı potansiyelleri değerlendirmek, turizm potansiyelini aktif hale geçirmek, jeotermal enerji ile rüzgâr enerjisi kaynaklarının kullanım alanlarını genişletmek öncelikler arasındadır.**

kültürel ve mekânsal faaliyetlerin yer alacağı alanların belirlenmesi ve Bölgeye yönlendirilecek yatırımların yer seçim kararlarının verilmesine altlık oluşturulması yine bu kapsamda ortaya konulmuştur. Ulusal strateji ve politika belgeleri ve Bölge için yapılan analiz çalışmaları sonucu, Bölge için bölgesel düzeyde belirlenen mekânsal gelişme senaryosu şekilde sunulmuştur.

Bu çerçevede, Bölge için yapılan **mevcut durum analizi** değerlendirmesi sonucunda Bölgenin sanayi, ticaret, maden, turizm, tarım ve hayvancılık alanlarında önemli potansiyeller taşıdığı tespit edilmiştir. Ayrıca Bölge, yenilenebilir ve sürdürülebilir bir enerji kaynağı olarak öne çıkan jeotermal enerji kaynakları açısından da oldukça zengindir.

Mevcut verilere göre, Kayseri ilinin sanayi, ticaret, turizm, tarım ve hayvancılık sektörlerinde önemli potansiyeller taşıdığı görülmektedir. Bu sektörler önemli çekim merkezleri ve odak noktaları oluşturacak niteliktedir. Bölge planı kapsamında Kayseri'de mevcut sanayi, ticaret, tarım ve hayvancılık sektörlerinin geliştirilmesi öngörülmüştür. Özellikle bu sektörlerdeki talep ve ihtiyaçlara hızlı ve dinamik bir şekilde cevap verebilecek uygulanabilir bir plan hazırlamak hedeflenmektedir.

Kayseri, konumu itibarıyla, karayolu ve demiryolu aksları, havayolu ulaşım imkânları ile önemli bir lojistik merkezdir. Bu durum Kayseri'nin ticaret ve sanayi alanında gelişme eğilimleri göstermesinde oldukça önemli bir etkidir. Kent merkezinde kaldığı için gücünü yitiren yük garının yerine, etkin bir karayolu-demiryolu ağı bulunan bir alanda

ve yük-lojistik ihtiyaçlarına cevap verebilecek nitelikte yeniden yapılandırılması amacıyla Boğazköy'de önemli bir çekim merkezi olacak lojistik köy kurulmuştur. Gelecekte, demiryolu ve karayolu yük taşımacılığı bu merkezden yapılacak böylece, ülkenin doğu ile batısı arasında ve kuzeyi ile güneyi arasında bir yük köprüsü olarak üretim yapanların pazarlara ulaşımını sağlayacaktır. Bölgenin önemli odak noktalarından biri olarak karşımıza çıkan lojistik köy, kurulduğu alan ve çevresine çekeceği yatırımlar ile de birçok açıdan Bölge ekonomisini harekete geçirecektir. Kayseri ayrıca bünyesinde barındırdığı Erciyes kayak merkezi ile de önemli bir kış turizmi potansiyeline sahiptir. Erciyes Master Planı tamamlandığında Kayseri kış turizmi için önemli bir merkez olacaktır. Tarım ve hayvancılık ise Kayseri ilinde potansiyel bir sektördür ve geliştirilmesi gerekmektedir.

Yerköy-Kayseri Yüksek Hızlı Tren (YHT) projesi tamamlandığında, Ankara Kayseri arasında 6 saat olan seyahat süresi 2 saate inecektir. Erişim süresinin hissedilir ölçüde kısalması Bölgenin çevresiyle olan etkileşimini güçlendirerek Bölgenin önemini artıracaktır. Bölgenin kalkınması adına geleceğe yönelik önemli bir potansiyeli açığa çıkarmış olacak ve demiryolu güzergâhında bulunan il, ilçe ve çevrelerinde büyük oranda ekonomik ve sosyal değişim oluşturacaktır.

Sivas iline gelince, tarım, hayvancılık, turizm ve maden sektörleri öne çıkmaktadır. Yine plan kapsamında taşıdıkları mevcut ve atıl potansiyellerle ön plana çıkan bu alanlarda gelişme öngörülerek, bu sektörlerin Bölge ve ülke için önemli sektörel merkezler olarak



Within this framework, it has been determined that the Region has important potentials in the areas of industry, trade, mineral, tourism, agriculture and animal husbandry as the result of current status analysis implemented for Region. Also, Region has rich geothermal resources which stand out as a renewable and sustainable energy source.

According to current data, Kayseri city has important potentials in industry, tourism, trade, agriculture and animal husbandry sectors. These sectors can form important attraction centers and focus points. It is foreseen that, within the scope of Region plan, the current industry, trade, agriculture and animal husbandry sectors in Kayseri shall be developed. Especially it is aimed that a viable plan, which can respond to request and needs in these sectors in a fast and dynamic way, to be prepared.

Kayseri is an important logistics center with its location, highway and railway axis, airway transportation opportunities. This situation is very important factor that affects Kayseri showing development trends in the areas of trade and industry. A logistics village has been established in Boğazköy which will be an important attraction center and can respond to load-logistics requirements in a location that have an efficient highway-railway network for the purpose of restructuring loading terminal which has lost its strength since it was left in the city center. In the future, railway and highway transportation shall be implemented from this center and thus it shall be a load bridge between north and south, west and east of the country and provide the producers an access

to markets. Logistics village as one of the important focus locations of Region shall energize Region economy in various ways with the investments which it shall attract to the area and surroundings of its location. Kayseri also has an important winter tourism potential with Erciyes ski resort. When Erciyes Master Plan is completed, Kayseri shall be an important center for winter tourism. Agriculture and animal husbandry are potential sectors in Kayseri city and need to be developed.

When Yerköy-Kayseri High-Speed Train (HST) project is completed, the 6 hours of travel time between Ankara Kayseri shall reduce to 2 hours. The shortening of access time shall strengthen the interaction of Region with its surroundings and increase the Region's importance. An important potential for the development of Region in the future shall be released and substantial economic and social change shall occur in cities, districts and surroundings of railway route.

In Sivas city, agriculture, animal husbandry, tourism and mining sectors stand out. A development is foreseen in these areas which stand out with their current and untapped potential that they carry within the scope of plan, and it is aimed that these sectors to be highlighted as important sectoral centers for the Region and country. Within the scope of Region plan, it is thought that the development of mining, tourism, agriculture and animal husbandry sectors in Sivas city shall provide an added-value to Region. Sivas is also an important logistics center with its location, highway and railway axis, airway transportation opportunities. Ministry of Transports has recommen-

**Kayseri city has important potentials in industry, tourism, trade, agriculture and animal husbandry sectors. These sectors can form important attraction centers and focus points.**

In Sivas, development of mining, tourism, agricultural and animal husbandry sectors shall provide added value to the Region.

**In Yozgat, a development is intended for evaluating potentials of agriculture and animal husbandry, activating tourism potential, expanding usage areas of geothermal energy and wind energy resources.**



## Ulaştırma Bakanlığı tarafından Sivas ilinde lojistik köy kurulması önerilmiştir.

Lojistik köy kurulması için yer tespit çalışmaları devam etmektedir.

öne çıkarılması hedeflenmiştir. Bölge Planı kapsamında Sivas ilinde mevcut madencilik, turizm, tarım ve hayvancılık sektörlerinin geliştirilmesi Bölgeye önemli şekilde katma değer sağlayacağı düşünülmektedir. Sivas ili de konumu itibarıyla, karayolu ve demiryolu aksları, havayolu ulaşım imkânları ile önemli bir lojistik merkezdir. Ulaştırma Bakanlığı tarafından Sivas ilinde lojistik köy kurulması önerilmiştir. Lojistik köy kurulması için yer tespit çalışmaları devam etmektedir. Bölgenin önemli odak noktalarından biri olarak karşımıza çıkan Sivas Lojistik Köyü, kurulduğu alan ve çevresine çekeceği yatırımlar ile de birçok açıdan Bölge ekonomisini harekete geçirecektir.

Yozgat ilinde ise, tarım ve hayvancılık sektörünün taşıdığı potansiyelleri değerlendirmek, turizm potansiyelini aktif hale geçirmek, jeotermal enerji ile rüzgâr enerjisi kaynaklarının kullanım alanlarını genişletmek ve Bölgenin gücünü öne çıkaracak projeleri yönlendirmek üzere gelişme hedeflenmektedir.

İpek Yolu YHT projesinin ilk etabını oluşturan Ankara-Yozgat-Sivas demiryolu hattının Yerköy-Sorgun-Sivas kısmında altyapı ve inşaat çalışmaları devam etmektedir. Hızlı tren projesi ile beraber özellikle Yozgat'ta metropol Ankara'ya erişim süresinin hissedilir ölçüde kılması Bölgenin çevresiyle olan etkileşimini güçlendirerek Bölgenin önemini artıracaktır.



ded establishing a logistics village in Sivas city. Location positioning studies still continue for establishing a logistics village. Sivas Logistics Village, as one of the important focus locations of Region, shall energize Region economy in various ways with the investments which it shall attract to the area and surroundings of its location.

In Yozgat city, a development is intended for evaluating potentials of agriculture and animal husbandry, activating tourism potential, expanding usage areas of geothermal energy and wind energy resources and directing the projects which shall highlight the power of

Region.

Infrastructure and construction works continue in Yerköy-Sorgun-Sivas part of Ankara-Yozgat-Sivas railway line which form the first stage of Silk Road HST project. The shortening of access especially from Yozgat to Ankara with high-speed train project shall increase the importance of Region by strengthening the interaction of Region with its surroundings.

### **Ministry of Transports has recommended establishing a logistics village in Sivas city.**

Location positioning studies still continue for establishing a logistics village.



## 8. UYGULAMA, İZLEME VE DEĞERLENDİRME

TR72 Bölgesi 2014-2023 Bölge Planı, Bölgenin sosyo-ekonomik kalkınması için atılması gereken adımları Onuncu Kalkınma Planı, BGUS ve diğer üst ölçekli planlarla uyumlu olacak şekilde “**Bölge önceliklerini gerçekçi bir temelde yansıtan, sahiplenilen, uygulanabilir bir plan**” hedefiyle hazırlanmıştır.

Bölgenin durumunu ortaya koymak, öncelik verilmesi gereken alanları tespit etmek amacıyla, öncelikli olarak **gerçekçi temellere** dayanan “**Mevcut Durum Analizi**” hazırlanmıştır. Mevcut durum analizi de dâhil **plan hazırlık sürecinin** her aşamasında paydaşların görüşleri derinlemesine mülakatlar, odak grubu toplantıları, resmi toplantılar, çalıştaylar ve anketler yoluyla alınmıştır.

**Katılımcılık esaslı** hazırlanan Bölge Planı, Bölgenin planıdır. Orta Anadolu Kalkınma Ajansı, gerek kendi faaliyetleriyle, gerekse tanıtılması, ilgili taraflar tarafından benimsenmesi yoluyla planın uygulanmasına katkı sağlayacaktır. Bölge Planı, 2014-2023 döneminde Ajans tarafından verilecek mali ve teknik desteklerin de çerçevesini oluşturmaktadır. Ayrıca, Ajans Yatırım Destek Ofislerine Bölge hakkında bilgi almak, danışmak amacıyla başvuran yatırımcılar, Bölge Planına uygun şekilde yönlendirileceklerdir. Böylece, gerek destekler, gerek yatırımların yönlendirilmesi gerek diğer faaliyetler yoluyla Orta Anadolu Kalkınma Ajansı, planın uygulanmasına katkı sağlamış olacaktır.

Orta Anadolu Kalkınma Ajansı Bölge Planı kapsamında kurumların kalkınmaya yönelik gerçekleştirecekleri faaliyetlerde, bu kapsamda işbirliklerinin geliştirilmesinde koordinasyon görevini de üstlenecektir.

Planlama hiyerarşisinde, altında yer alan planların çerçevesini oluşturan Bölge Planı'nda yer alan öncelik alanlarının, tedbirlerin uygulanmasında ilgili tüm paydaşlar rol alacak olup, Bölgedeki kurum ve kuruluşlar bölgesel gelişmeyi ilgilendiren faaliyetlerinde “TR72 Bölgesi 2014-2023 Bölge Planı”nı esas alacaklardır. Ulusal düzeyde Bölgeye yönelik belirlenen kamu yatırımlarının önceliklendirilmesinde de Bölge Planı ile uyumun gözetilmesi gerekmektedir.

Bölge Planının katılımcılık esaslı oluşturulması, sahiplenilme düzeyini de artıracaktır. Planın uygulanması sürecinde de, planın değişime ayak uydurabilmesi adına **paydaşların sürece aktif katılımı gözetilecek**, tarafları ortak platformlarda buluşturacak organizasyonlar düzenlenecektir.

Planın uygulamasının yanı sıra uygulamada verimliliğin sağlanması amacıyla, **izleme ve değerlendirme** yapılacaktır. İzleme ve değerlendirme, planda yer alan öncelik ve tedbirlerin, belirlenmiş olan performans kriterleri dikkate alınarak ne derece gerçekleştiğinin tespiti için yapılacaktır. Bu süreçte tespit edilen sorunların en kısa sürede çözülmesi için

TR72 Bölgesi 2014-2023 Bölge Planı, Bölgenin sosyo-ekonomik kalkınması için atılması gereken adımları Onuncu Kalkınma Planı, BGUS ve diğer üst ölçekli planlarla uyumlu olacak şekilde “**Bölge önceliklerini gerçekçi bir temelde yansıtan, sahiplenilen, uygulanabilir bir plan**” hedefiyle hazırlanmıştır.





# 8. IMPLEMENTATION, MONITORING AND EVALUATION

**T**R72 Region 2014-2023 Region Plan has been prepared with the goal of “owned and viable and practicable plan which reflect the priorities of Region in a realistic way” compatible with Tenth Development Plan, RDNS and other upper scale plans with the steps required for socio-economic development of Region.

“Current Status Analysis” which is based on realistic grounds primarily has been prepared for the purpose of determining the areas required to be prioritized and presenting the situation of Region. Stakeholders’ opinions have been taken in depth via interviews, focus group meetings, official meetings, workshops and questionnaires in each phase of plan preparation process including current status analysis.

Regional Plan which is prepared on the basis of participation and contribution is the plan of region. Central Anatolia Development Agency shall contribute to the implementation of plan by introducing the plan, infusing it to the concerned and through its own activities. Region Plan forms the frame of financial and technical supports which will be provided by Agency in 2014-2023 period. Also, investors who apply to Agency Investment Support Offices for getting information about Regional and consulting shall be directed according to Region Plan. Therefore, Central Anatolia Development Agency shall contribute to the implementation of plan via supports, directing the investments, and other

activities.

Central Anatolia Development Agency shall undertake the duty of coordination in the development of cooperations within this scope in the activities that organizations shall carry out for development within the scope of Regional Plan.

All related stakeholders shall play a role in the implementation of measures, priority areas available in Region Plan which forms the frame of plans that take place under and within planning hierarchy and organizations and institutions within the Region shall ground on “TR72 Region 2014-2023 Regional Plan” in their activities related to regional development. In the prioritization of public investments determined for Region in national level, the compatibility with Region Plan must be regarded.

Establishing Regional Plan based on contribution shall increase adopting level. During the implementation of plan, active participation of stakeholders to the process shall be provided and organizations that will bring parties on a common platform shall be held for the plan to adopt change.

Monitoring and evaluation shall be implemented for the purpose of providing efficiency in practice as well as the implementation of plan. Monitoring and evaluation shall be implemented for the determining in what level priority and measures available in the plan have been

TR72 Region 2014-2023 Regional Plan has been prepared with the goal of **“an accepted and practicable plan which reflect the priorities of Region in a realistic way”** compatible with Tenth Development Plan, RDNS and other upper scale plans with the steps required for socio-economic development of Region.

## Katılımcılık esaslı hazırlanan TR72 Bölgesi 2014-2023

### Bölge Planı,

Bölgenin planı  
olarak hazırlanmıştır.

Öngörülen  
tedbirler tüm bölge  
paydaşları tarafından  
uygulandıkça hayata  
geçebilir.

çalışmalar yapılacak, öncelikler ve tedbirler gelişmeler ışığında değerlendirilecek, gerektiği takdirde güncellenecektir. Planlamanın diğer süreçlerinde olduğu gibi izleme sürecinde de işbirliği ve katılımcılık esas alınacak olup, Ajans bu süreçte de koordinasyon görevini yerine getirecektir.

Bölge Planı uygulaması kapsamında eylem planları hazırlanacak, ayrıca; İzleme ve Değerlendirme Komitesi oluşturulacaktır. Bölge Planı İzleme Komitesi eylem planında yer alan faaliyetlerin uygulanıp uygulanmadığını, sonuçlarını ve başarısını değerlendirici nitelikte yıllık raporlar hazırlayacak ve ka-

muoyuna sunacaktır. Bu raporun hazırlanması sürecinde sektörel ve/veya tematik alt gruplar oluşturulması planlanmaktadır. Bu gruplardan çıkan sonuçlar Ajans tarafından genel bir izleme raporu olarak kamuoyu ile paylaşılacaktır.

Ayrıca ileriki dönemlerde Bölge Planı değerlendirme faaliyetlerinin yapılması da planlanmaktadır. Bağımsız Değerlendiricilere hizmet alımı marifeti ile yaptırılacak olan değerlendirme faaliyetlerinin 3 yılda bir yapılması ve Bölge Planı uygulama dönemi sonunda genel bir değerlendirme raporu hazırlanması planlanmaktadır.



carried out by considering performance criteria. For the problems which are determined in this process to be solved as soon as possible, studies shall be implemented, evaluated in the light of priorities and measures and updated when necessary. As in the other processes of planning, cooperation and contribution shall be ground on in monitoring process and Agency shall perform coordination duty in this process.

Action plans shall be prepared within the scope of Regional Plan practice, and also a Monitoring and Evaluation Committee shall be formed. Regional Plan Monitoring Committee shall prepare annual reports which evaluate the results

and success of activities and whether the activities in the action plan have been implemented, and present those to public opinion. In the preparation process of this report, sectoral and/or thematic sub-groups shall be formed. Results of these groups shall be shared with public by Agency as a general monitoring report.

Also, evaluation activities of Regional Plan shall be implemented in the next periods. It is planned that evaluation activities which will be implemented by Independent Evaluators to be carried out once in 3 years and a general evaluation report to be prepared at the end of implementation period of Regional Plan.

**Regional Plan which is prepared on the basis of contribution of the stakeholders is the plan of region.** Measures can be become realities provided that all stakeholders implements the action plan to be prepared under the measures.





ORTA ANADOLU KALKINMA AJANSI  
TR72 BÖLGESİ  
BÖLGE PLANI HIZLI BAKIŞ

CENTRAL ANATOLIA DEVELOPMENT AGENCY  
TR72 REGION  
REGIONAL PLAN BRIEF SUMMARY

# 2014 - 2023

KAYSERİ  
SİVAS  
YOZGAT



**ORAN** Orta Anadolu  
Kalkınma Ajansı  
Central Anatolia Development Agency

[www.oran.org.tr](http://www.oran.org.tr)

[yatirim.oran.org.tr](http://yatirim.oran.org.tr)



**KAYSERİ**

Barbaros Mahallesi  
Sümer Yerleşkesi  
Kümeevler No:1  
38080 Kocasinan / KAYSERİ  
Tel: 0 (352) 352 6726

**SİVAS**

Akdeğirmen Mahallesi  
Höllüklük Caddesi  
No:39  
58040 SİVAS  
Tel: 0 (346) 222 0800

**YOZGAT**

Medrese Mahallesi  
Hastane Caddesi  
İş Bankası Üstü 5. Kat  
66100 YOZGAT  
Tel: 0 (354) 217 6726